

**INFORME SOBRE LA ENCUESTA DE SATISFACCIÓN DEL
ESTUDIANTE CON LA ACTIVIDAD DOCENTE.
ESTUDIO DESCRIPTIVO MUESTRAL.**

**CAMPUS DE BADAJOZ, CÁCERES,
MÉRIDA Y PLASENCIA
CURSO 2011/2012**



UNIDAD TÉCNICA DE EVALUACIÓN Y CALIDAD

VICERRECTORADO DE CALIDAD E INFRAESTRUCTURA

ÍNDICE

1. Introducción	3
2. Metodología empleada	4
2.1. CUESTIONARIO	4
2.2. PROCESO DE RECOGIDA DE INFORMACIÓN.....	4
3. Estudio descriptivo muestral	7
3.1. UNIDADES DE EVALUACIÓN Y PROFESORES EVALUADOS.....	7
3.2. ESTUDIO DESCRIPTIVO MUESTRAL	14
4. Estudio comparativo de las unidades de evaluación	21
4.1. COMPARATIVA POR CENTROS	21
4.2. COMPARATIVA POR TITULACIONES.....	23
4.2.1. Satisfacción con la actuación docente	23
4.2.2. Comparativa por resultados en las unidades de evaluación según la media de su titulación.....	27
4.3. COMPARATIVA POR DEPARTAMENTOS.....	33
4.3.1 Satisfacción con la actuación docente	33
4.3.2. Comparativa por resultados en las unidades de evaluación según la media de su departamento.....	35
5. Correlación entre las variables	37
5.1. CORRELACIÓN ENTRE "SATISFACCIÓN CON LA ACTUACIÓN DOCENTE" Y "CUMPLIMIENTO DE LAS OBLIGACIONES DOCENTES"	37
5.2. CORRELACIÓN ENTRE "VALORACIÓN FINAL" CON LOS OTROS BLOQUES DE PREGUNTAS DEL CUESTIONARIO	38
6. Conclusiones	39
ANEXO 1: CUESTIONARIO	40
ANEXO 2: FRECUENCIAS MUESTRALES POR CENTROS, TITULACIONES Y DEPARTAMENTOS	42
ANEXO 3: ÍNDICE DE TABLAS Y GRÁFICOS	49

1. INTRODUCCIÓN

La evaluación de la actividad docente en la Universidad de Extremadura (UEx) está regulada por los artículos 143 a 146 de sus Estatutos ([Decreto 65/2003, de 8 de mayo, por el que se aprueban los Estatutos de la Universidad de Extremadura](#)) y por el *Programa de Evaluación de la Actividad Docente del Profesorado de la Universidad de Extremadura (Programa DOCENTIA-UEx)*, elaborado de acuerdo al Programa DOCENTIA de la ANECA y valorado positivamente por dicha Agencia en 2008.

En los Estatutos de la UEx se indica que *“con el fin de conseguir una permanente mejora de la calidad de la enseñanza, se establecerán evaluaciones internas periódicas, bajo criterios objetivos, de todo el Personal Docente implicado en el proceso académico”*. También se indica que dichas evaluaciones serán individuales, se registrarán por el procedimiento que determine la Comisión Coordinadora de Evaluación de la Docencia (CCED) y podrán incluir una encuesta a los estudiantes.

Estas encuestas se llevan realizando de forma sistemática y periódica desde el curso 2000/2001 y una normativa específica aprobada por el Consejo de Gobierno regula su diseño, su ejecución y las consecuencias que se derivan de los resultados de la misma. Fue en Consejo de Gobierno de 24 de mayo de 2012 cuando se aprobó la última versión de esta normativa ([pinche aquí para descargarla](#)). La función principal de la encuesta, y de la información que de ella se deriva, es ayudar al profesor a reflexionar sobre su actuación docente, a reconocer los aspectos positivos y a identificar los aspectos pedagógicos susceptibles de mejora.

Con los resultados obtenidos se elabora un informe individualizado y confidencial para cada uno de los profesores. Así mismo, en virtud del principio de transparencia y difusión de información sobre la calidad universitaria, se elabora un informe general de la UEx. Una vez que es aprobado por la CCED, se hace público a través de la página web de la Universidad, siendo de libre acceso para la comunidad universitaria y para la sociedad en general ([Pinche aquí para acceder al informe general](#)).

En tal sentido, el presente informe tiene como objetivo mostrar los resultados obtenidos tras procesar y analizar estadísticamente la encuesta de satisfacción del alumno con la actuación docente del profesorado de la UEx realizada durante el curso 2011/2012 en todos los Centros universitarios: Badajoz, Cáceres, Mérida y Plasencia.

El documento comienza con una presentación de la metodología empleada para recoger la información objeto de análisis, posteriormente se realiza un estudio descriptivo muestral en el que se detallan los indicadores resumen para cada uno de los bloques de información en los que se ha dividido el cuestionario. Se continúa el estudio con una comparativa entre las puntuaciones obtenidas, desagregando por Centros, Titulaciones y Departamentos.

Se incluye también en el informe un apartado donde se recoge el estudio de la consistencia interna del cuestionario mediante un análisis de las correlaciones entre las variables. Y finalmente, en el apartado de conclusiones, se destacan aquellos resultados de especial relevancia.

Se adjuntan como anexos tanto el cuestionario usado para la recogida de datos como las tablas que recogen la distribución porcentual del número de cuestionarios analizados por Centros, Titulaciones y Departamentos. En todo caso, en la página web de la Unidad Técnica de Evaluación y Calidad (UTECE), adscrita al Vicerrectorado de Calidad e Infraestructura, está disponible un documento Excel que recoge los datos concretos de cada pregunta del cuestionario para cada Centro, Departamento y Titulación ([Pinche aquí para acceder al documento](#)).

2. METODOLOGÍA EMPLEADA

2.1. CUESTIONARIO

El instrumento utilizado para la evaluación de la docencia durante el curso 2011/2012 ha sido el cuestionario aprobado por la CCED el 20 de octubre de 2010 (Anexo 1). Se trata de un cuestionario diseñado, tanto por su contenido como por su escala, para recoger información sobre la satisfacción del alumno con la actuación docente y su opinión acerca del cumplimiento de las obligaciones docentes del profesor.

El cuestionario consta de 6 ítems preliminares y 18 ítems referidos a la actuación docente, distribuidos en 6 bloques de preguntas (Tabla 1). En su parte final, incluye un espacio para que el alumno escriba las sugerencias o comentarios que estime oportunos.

Bloque de preguntas	Nº de ítems
1. Metodología docente	4
2. Organización de las enseñanzas	2
3. Atención al estudiante	5
4. Evaluación	3
5. Valoración global	1
6. Obligaciones docentes del profesor	3

Tabla 1.- Estructura del cuestionario

En el cuestionario se solicita al alumno que responda con sinceridad acerca de la actuación docente del profesorado [que le ha impartido docencia durante el curso académico](#). Las respuestas se valoran según una escala de 0 a 10 o bien una escala tipo *Likert* de cinco puntos en la que 1 indica "Nunca" y 5 "Siempre" (Tabla 2). Además, se incluye una respuesta para aquellos que no saben o no quieren contestar.

Escala	Valoración correspondiente
1	Nunca
2	Rara vez
3	A veces
4	Con frecuencia
5	Siempre

Tabla 2.- Escala Likert empleada en el cuestionario

2.2. PROCESO DE RECOGIDA DE INFORMACIÓN

Desde la UTEC se envían los impresos de recogida de datos junto con los sobres y las etiquetas correspondientes a cada asignatura y cada profesor, el modelo de acta y las instrucciones para el pase de las encuestas, a los responsables de los Centros, siendo la Comisión de Evaluación de cada uno de ellos la responsable de organizar la aplicación del cuestionario según el listado de asignaturas y profesores que se facilita y respecto al cual pueden notificar las alegaciones correspondientes.

Según lo establecido en la normativa, el pase del cuestionario debe realizarse en el último 25% del periodo lectivo de cada semestre, hasta tres días antes de las fechas de exámenes. Por tanto, la evaluación se lleva a cabo en dos etapas, la primera entre finales del mes de diciembre y el mes de enero, en la que se evalúan las asignaturas del primer semestre, y la segunda en el mes de mayo, centrada en la evaluación de las asignaturas de segundo semestre y de aquellas con docencia anual.

El cuestionario debe ser rellenado por los estudiantes en el aula y horario habitual de la asignatura cuyo profesor debe ser evaluado. Éste debe ausentarse del aula durante la realización de la encuesta, pero debe firmar, junto con el encuestador y con un estudiante presente, el acta de realización de la encuesta, indicando si hubiera habido alguna incidencia. Este procedimiento asegura que la encuesta se realiza a los estudiantes de dicha asignatura y que no existen otros posibles errores de procedimiento.

En ocasiones una misma asignatura es impartida por varios profesores, del mismo modo que un profesor puede impartir docencia en varias asignaturas evaluadas. Por ello se toma como “**unidad de evaluación**” el grupo de alumnos identificados por las variables *asignatura*, *titulación*, *profesor* y *grupo*, cumplimentándose una encuesta por cada profesor que imparte la asignatura evaluada, según las variables anteriores.

Otro concepto que se va a utilizar a lo largo del presente informe es el de “**unidad de información**”, que será el correspondiente cuestionario rellenado por un alumno para una determinada unidad de evaluación. Durante el curso 2011/2012 se han recogido un total de **94.139** unidades de información (Tabla 3).

Curso	Campus	Número de respuestas
2000/2001	UEx ¹	12.458
2001/2002	Cáceres	31.055
2002/2003	Badajoz	38.628
2003/2004	Mérida y Plasencia	6.357
2004/2005	Cáceres	31.361
2005/2006	Badajoz	30.228
2006/2007	Mérida y Plasencia	6.204
2007/2008	Cáceres	29.816
2008/2009	Badajoz	33.035
2009/2010	Mérida y Plasencia	6.322
2010/2011	Cáceres y Plasencia	40.771
2011/2012	Badajoz, Cáceres, Mérida y Plasencia	94.139

Tabla 3.- Evolución del número de respuestas

La normativa existente en la UEx para la encuesta de satisfacción del estudiante establece que serán encuestados aquellos estudiantes presentes en el aula y horario habitual de la asignatura durante el día que se realice la misma. Teniendo en cuenta esta definición de la población de estudio, la tasa de respuesta es del 100%. El porcentaje sobre el total de matriculados dependerá del nivel de asistencia de los estudiantes a las clases presenciales, que varía de unas titulaciones a otras y que se ve influenciado también por el momento en el que se realiza el pase de la encuesta: semanas próximas al período de exámenes. A modo orientativo se puede estimar esta tasa para el conjunto de la Universidad. Según el número de estudiantes matriculados el curso pasado en las asignaturas evaluadas² y el número de profesores que las impartían deberían haberse obtenido un total de 221.859 cuestionarios bajo la premisa de que todo estudiante está presente el día del pase de la encuesta. Al dividir los 94.139 cuestionarios recibidos por esta cantidad se obtiene una **tasa de participación del 42,4%**.

¹ En el Curso 2000/2001 se evaluaron 11 titulaciones de la UEx: Diplomatura en Ciencias Empresariales (Fac. CC. Empresariales), Diplomatura en Enfermería (CU Plasencia), Diplomatura en Estadística, Diplomatura en Turismo, Ingeniería Técnica en Informática de Gestión (CU Mérida), Ingeniero en Organización Industrial, Licenciatura en Economía, Licenciatura en Ciencia y Tecnología de los alimentos, Licenciatura en Biología, Maestro, especialidad en Audición y Lenguaje (Fac. Educación) y Maestro, especialidad en Educación Primaria (Fac. Formación Profesorado).

² Se excluyen, por tanto, aquellas asignaturas para las que el centro no pasó la encuesta y aquellas otras en las que sí se pasó, pero no han dado lugar a un informe de resultados por no disponer de más de 3 cuestionarios válidos.

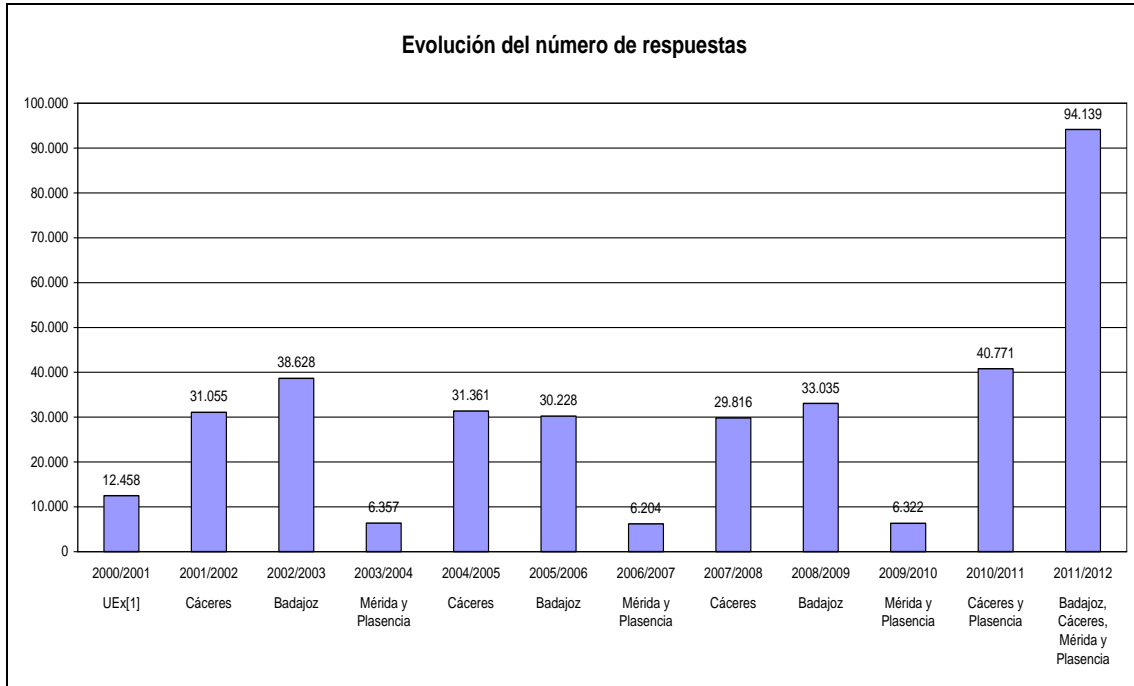


Gráfico 1.- Evolución del número de respuestas

3. ESTUDIO DESCRIPTIVO MUESTRAL

3.1. UNIDADES DE EVALUACIÓN Y PROFESORES EVALUADOS

Como se ha comentado al principio de este estudio, la base fundamental del mismo son las unidades de evaluación, formadas por un plan de estudios, una asignatura, un grupo y un profesor. En total, se han estudiado **4.157** unidades de evaluación y **1.570** profesores, con un reparto que se muestra en las tablas siguientes.

Centro	Unidades de evaluación	Profesores evaluados ³
CENTRO UNIVERSITARIO DE MÉRIDA	160	77
CENTRO UNIVERSITARIO DE PLASENCIA	155	81
E.U. DE ENFERMERÍA Y TERAPIA OCUPACIONAL	93	53
ESCUELA DE INGENIERÍAS AGRARIAS	218	67
ESCUELA DE INGENIERÍAS INDUSTRIALES	359	124
ESCUELA POLITÉCNICA	326	165
FACULTAD BIBLIOTECONOMÍA Y DOCUMENTACIÓN	127	45
FACULTAD CC. ECONÓMICAS Y EMPRESARIALES	338	128
FACULTAD DE CIENCIAS	431	232
FACULTAD DE CIENCIAS DEL DEPORTE	119	49
FACULTAD DE DERECHO	189	79
FACULTAD DE EDUCACIÓN	341	117
FACULTAD DE ESTUDIOS EMPRES. Y TURISMO	167	66
FACULTAD DE FILOSOFÍA Y LETRAS	414	159
FACULTAD DE FORMACIÓN DEL PROFESORADO	201	94
FACULTAD DE MEDICINA	187	108
FACULTAD DE VETERINARIA	332	120

Tabla 4.- Unidades de evaluación y profesores evaluados por Centro

³ En la columna "Profesores evaluados" un mismo profesor estará contándose una vez por cada unidad de evaluación a la que pertenezca. Si tiene asignada docencia en dos centros distintos aparecerá en cada uno de ellos.

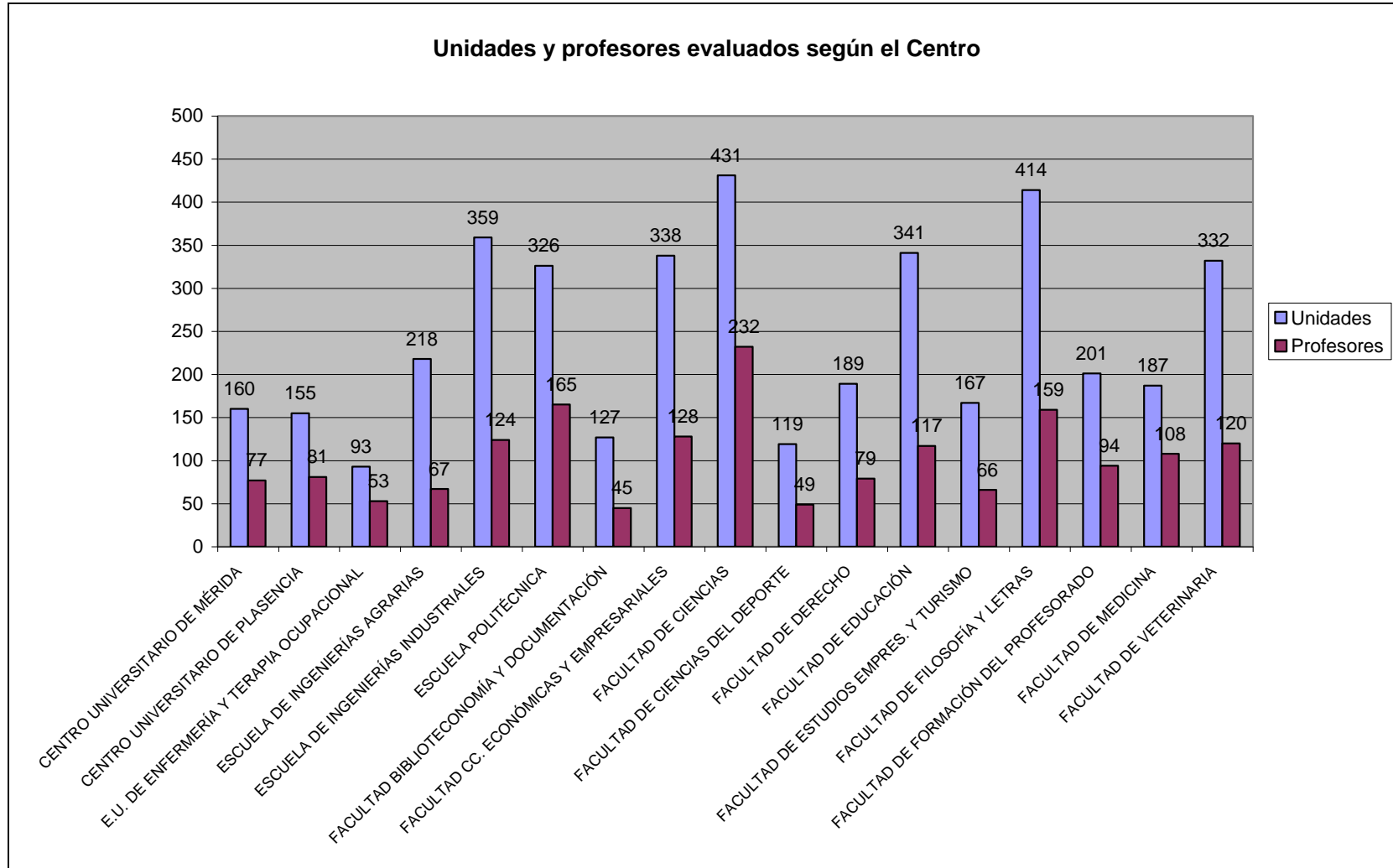


Gráfico 2.- Unidades de evaluación y profesores evaluados por Centro

Departamento	Unidades de evaluación	Profesores evaluados
ANATOMÍA, BIOLOGÍA CELULAR Y ZOOLOGÍA	61	32
ARTE Y CIENCIAS DEL TERRITORIO	112	36
BIOLOGÍA VEGETAL, ECOLOGÍA Y CC. TIERRA	64	31
BIOQUÍMICA, BIOLOGÍA MOLECUL. Y GENÉTICA	74	30
CIENCIAS BIOMÉDICAS	59	40
CIENCIAS DE LA ANTIGÜEDAD	45	22
CIENCIAS DE LA EDUCACIÓN	152	51
CONSTRUCCIÓN	75	33
DERECHO PRIVADO	110	45
DERECHO PÚBLICO	133	43
DICÁCTICA CC. SOCIALES, LENGUA Y LITER.	87	33
DIDÁCTICA CC. EXPERIM. Y MATEMÁTICAS	97	29
DIDÁCTICA EXP. MUSICAL, PLÁSTICA Y CORP.	176	63
DIRECCIÓN DE EMPRESAS Y SOCIOLOGÍA	218	60
ECONOMÍA	159	56
ECONOMÍA FINANCIERA Y CONTABILIDAD	199	66
ENFERMERÍA	174	78
EXPRESIÓN GRÁFICA	123	51
FILOLOGÍA HISPÁNICA Y LINGÜÍSTICA GNRAL.	86	23
FILOLOGÍA INGLESA	92	38
FÍSICA	47	21
FÍSICA APLICADA	87	35
FISIOLOGÍA	71	25
HISTORIA	104	31
INFORMACIÓN Y COMUNICACIÓN	103	34
INGENIERÍA ELÉCTRICA, ELECT. Y AUTOMAT.	102	42
INGENIERÍA MECÁNICA, ENERG.Y MATERIALES	120	39
INGENIERÍA MEDIO AGRONÓMICO Y FORESTAL	123	37
INGENIERÍA QUÍMICA Y QUÍMICA FÍSICA	69	32
INGENIERÍA SIST. INFORMÁTICOS Y TELEMÁT.	139	58
LENGUAS MODERNAS Y LITERAT. COMPARADAS	57	28
MATEMÁTICAS	167	71
MEDICINA ANIMAL	58	26
PROD. ANIMAL Y CIENCIA DE LOS ALIMENTOS	183	46
PSICOLOGÍA Y ANTROPOLOGÍA	101	37
QUÍMICA ANALÍTICA	46	21
QUÍMICA ORGÁNICA E INORGÁNICA	48	24
SANIDAD ANIMAL	68	18
TECNOLOGÍA COMPUTADORES Y DE LAS COMUN.	80	37
TERAPÉUTICA MÉDICO-QUIRÚRGICA	88	48

Tabla 5.- Unidades de evaluación y profesores evaluados por Departamento

Titulación	Unidades de evaluación	Profesores evaluados ⁴
ARQUITECTURA TÉCNICA (PLAN 1998)	3	2
DIPLOMATURA EN BIBLIOTECONOMÍA Y DOCUMENTACIÓN (PLAN 1995)	4	4
GRADO EN ADMINISTRACIÓN Y DIRECCIÓN DE EMPRESAS (BADAJOZ)	81	54
GRADO EN ADMINISTRACIÓN Y DIRECCIÓN DE EMPRESAS (CÁCERES)	54	29
GRADO EN ADMINISTRACIÓN Y DIRECCIÓN DE EMPRESAS (PLASENCIA)	32	18
GRADO EN ADMINISTRACIÓN Y GESTIÓN PÚBLICA	30	22
GRADO EN BIOLOGÍA	58	42
GRADO EN CIENCIA Y TECNOLOGÍA DE LOS ALIMENTOS	8	8
GRADO EN CIENCIAS AMBIENTALES	37	35
GRADO EN CIENCIAS DE LA ACTIVIDAD FÍSICA Y DEL DEPORTE	51	36
GRADO EN CIENCIAS DEL TRABAJO	41	27
GRADO EN COMUNICACIÓN AUDIOVISUAL	45	17
GRADO EN DERECHO	64	45
GRADO EN ECONOMÍA	28	24
GRADO EN EDUCACIÓN INFANTIL (BADAJOZ)	70	46
GRADO EN EDUCACIÓN INFANTIL (CÁCERES)	42	32
GRADO EN EDUCACIÓN PRIMARIA (BADAJOZ)	132	69
GRADO EN EDUCACIÓN PRIMARIA (CÁCERES)	59	42
GRADO EN EDUCACIÓN SOCIAL	26	20
GRADO EN ENFERMERÍA (BADAJOZ)	27	15
GRADO EN ENFERMERÍA (CÁCERES)	38	24
GRADO EN ENFERMERÍA (MÉRIDA)	26	14
GRADO EN ENFERMERÍA (PLASENCIA)	56	23
GRADO EN ENOLOGÍA	3	3
GRADO EN ESTUDIOS INGLESES	34	19
GRADO EN FILOLOGÍA CLÁSICA	17	16
GRADO EN FILOLOGÍA HISPÁNICA	34	26
GRADO EN FINANZAS Y CONTABILIDAD	19	17
GRADO EN FÍSICA	23	22
GRADO EN FISIOTERAPIA	68	47
GRADO EN GEOGRAFÍA Y ORDENACIÓN DEL TERRITORIO	33	26
GRADO EN HISTORIA DEL ARTE Y PATRIMONIO HISTÓRICO-ARTÍSTICO	33	22
GRADO EN HISTORIA Y PATRIMONIO HISTÓRICO	36	29
GRADO EN INFORMACIÓN Y DOCUMENTACIÓN	16	14
GRADO EN INGENIERÍA CIVIL - CONSTRUCCIONES CIVILES	10	8
GRADO EN INGENIERÍA CIVIL - HIDROLOGÍA	11	9
GRADO EN INGENIERÍA CIVIL - TRANSPORTES Y SERVICIOS URBANOS	8	6
GRADO EN INGENIERÍA DE EDIFICACIÓN	59	29
GRADO EN INGENIERÍA DE LAS EXPLOTACIONES AGROPECUARIAS	18	17
GRADO EN INGENIERÍA DE LAS INDUSTRIAS AGRARIAS Y ALIMENTARIAS (BADAJOZ)	12	12
GRADO EN INGENIERÍA ELÉCTRICA	44	37
GRADO EN INGENIERÍA EN DISEÑO INDUSTRIAL Y DESARROLLO DE PRODUCTOS	30	24
GRADO EN INGENIERÍA EN ELECTRÓNICA INDUSTRIAL Y AUTOMÁTICA	43	37
GRADO EN INGENIERÍA EN GEOMÁTICA Y TOPOGRAFÍA	29	20
GRADO EN INGENIERÍA EN SONIDO E IMAGEN	37	31

⁴ En la columna "Profesores evaluados" un mismo profesor estará contándose una vez por cada unidad de evaluación a la que pertenezca. Si tiene asignada docencia en dos titulaciones distintas aparecerá en cada una de ellas.

Titulación	Unidades de evaluación	Profesores evaluados ⁴
GRADO EN INGENIERÍA EN TELEMÁTICA	33	24
GRADO EN INGENIERÍA FORESTAL Y DEL MEDIO NATURAL - EXPLOTACIONES FORESTALES	31	20
GRADO EN INGENIERÍA HORTOFRUTÍCOLA Y JARDINERÍA	6	5
GRADO EN INGENIERÍA INFORMÁTICA EN TECNOLOGÍAS DE LA INFORMACIÓN	20	18
GRADO EN INGENIERÍA MECÁNICA	50	38
GRADO EN INGENIERÍA QUÍMICA	33	29
GRADO EN LENGUAS Y LITERATURAS MODERNAS - FRANCÉS	19	18
GRADO EN LENGUAS Y LITERATURAS MODERNAS - PORTUGUÉS	20	19
GRADO EN MATEMÁTICAS	15	13
GRADO EN MEDICINA	69	57
GRADO EN PODOLOGÍA	36	24
GRADO EN QUÍMICA	37	33
GRADO EN TERAPIA OCUPACIONAL	32	22
GRADO EN TURISMO-ADMINISTRACIÓN DE ORGANIZACIONES Y RECURSOS TURÍSTICOS	33	28
GRADO EN VETERINARIA	100	74
I. T. AGRÍCOLA, ESP. INDUSTRIAS AGRARIAS Y ALIMENTARIAS (PLAN 1998) BADAJOZ	1	1
INGENIERÍA EN INFORMÁTICA (PLAN 1998)	19	15
INGENIERÍA INDUSTRIAL (PLAN 1998)	16	16
INGENIERIA QUIMICA	27	25
INGENIERÍA TÉCNICA EN INFORMÁTICA DE GESTIÓN (PLAN 1998)	8	7
INGENIERÍA TÉCNICA EN INFORMÁTICA DE GESTIÓN (PLAN 1999 C.U. MÉRIDA)	7	6
INGENIERÍA TÉCNICA EN INFORMÁTICA DE SISTEMAS (PLAN 1998 POLITÉCNICA)	4	3
INGENIERÍA TÉCNICA EN INFORMÁTICA DE SISTEMAS (PLAN 1999 C.U. MÉRIDA)	9	8
INGENIERO AGRÓNOMO (PLAN 1998)	32	26
INGENIERO DE MATERIALES	12	10
INGENIERO EN ORGANIZACION INDUSTRIAL (PLAN 1998)	6	6
INGENIERO TÉCNICO INDUSTRIAL, ESPEC. EN ELECTRÓNICA INDUSTRIAL (PLAN 1998)	3	3
INGENIERO TÉCNICO INDUSTRIAL, ESPECIALIDAD EN ELECTRICIDAD (PLAN 1998)	2	2
INGENIERO TÉCNICO INDUSTRIAL-ESPECIALIDAD EN MECÁNICA (PLAN 1998)	4	4
LIBRE ELECCIÓN CENTRO UNIVERSITARIO MÉRIDA	3	3
LIBRE ELECCIÓN ESCUELA DE ENFERMERÍA Y TERAPIA OCUPACIONAL	1	1
LIBRE ELECCIÓN ESCUELA DE INGENIERÍAS AGRARIAS	2	2
LIBRE ELECCIÓN ESCUELA INGENIERÍAS INDUSTRIALES	1	1
LIBRE ELECCIÓN ESCUELA POLITÉCNICA	2	2
LIBRE ELECCIÓN FACULTAD BIBLIOTECONOMÍA Y DOCUMENTACIÓN	7	7
LIBRE ELECCIÓN FACULTAD DE CIENCIAS	4	4
LIBRE ELECCIÓN FACULTAD DE DERECHO	3	3
LIBRE ELECCIÓN FACULTAD DE ECONÓMICAS Y EMPRESARIALES	4	4
LIBRE ELECCIÓN FACULTAD DE FILOSOFÍA Y LETRAS	9	9
LIBRE ELECCIÓN FACULTAD DE FORMACIÓN DEL PROFESORADO	6	6
LIBRE ELECCIÓN FACULTAD DE VETERINARIA	2	2

Titulación	Unidades de evaluación	Profesores evaluados ⁴
LIBRE ELECCIÓN FACULTAD EDUCACIÓN	12	11
LICENCIADO EN CIENCIA Y TECNOLOGÍA DE LOS ALIMENTOS	8	8
LICENCIADO EN CIENCIAS DE LA ACTIVIDAD FÍSICA Y DEL DEPORTE (PLAN 1998)	41	31
LICENCIADO EN DERECHO (PLAN 1998)	44	31
LICENCIADO EN ECONOMÍA (PLAN 1999)	28	19
LICENCIADO EN FÍSICA (PLAN 1999)	14	12
LICENCIADO EN MEDICINA	23	23
LICENCIADO EN PSICOPEDAGOGÍA (PLAN 1999)	32	27
LICENCIADO EN VETERINARIA (PLAN 1998)	75	54
LICENCIATURA EN ADMINISTRACIÓN Y DIRECCIÓN DE EMPRESAS	54	31
LICENCIATURA EN ANTROPOLOGÍA SOCIAL Y CULTURAL (PLAN 1998)	17	15
LICENCIATURA EN BIOLOGÍA (PLAN 1999)	30	25
LICENCIATURA EN BIOQUÍMICA (PLAN DEL 99)	31	22
LICENCIATURA EN CIENCIAS AMBIENTALES	16	14
LICENCIATURA EN CIENCIAS Y TÉCNICAS ESTADÍSTICAS	2	2
LICENCIATURA EN COMUNICACIÓN AUDIOVISUAL (PLAN 1999)	20	15
LICENCIATURA EN ENOLOGÍA	19	15
LICENCIATURA EN FILOLOGÍA CLÁSICA (PLAN 1998)	6	6
LICENCIATURA EN FILOLOGÍA FRANCESA (PLAN 1998)	1	1
LICENCIATURA EN FILOLOGÍA HISPÁNICA (PLAN 1998)	19	15
LICENCIATURA EN FILOLOGÍA INGLESA (PLAN 1998)	14	10
LICENCIATURA EN GEOGRAFÍA (PLAN 1998)	10	8
LICENCIATURA EN HISTORIA (PLAN 1998)	32	23
LICENCIATURA EN HISTORIA DEL ARTE (PLAN 1998)	15	11
LICENCIATURA EN HUMANIDADES (PLAN 1998)	11	10
LICENCIATURA EN MATEMÁTICAS (PLAN 1998)	14	13
LICENCIATURA EN QUÍMICA (PLAN 1998)	23	20
LICENCIATURA EN TEORÍA DE LA LITERATURA Y LITERATURA COMPARADA (PLAN 1998)	6	5
MÁSTER DE ESPECIALIZACIÓN EN GEOTECNOLOGÍAS TOPOGRÁFICAS EN LA INGENIERÍA	15	14
MÁSTER U. EN CONTAMINACIÓN AMBIENTAL: PREVENCIÓN, VIGILANCIA Y CORRECCIÓN	15	13
MÁSTER U. EN GESTIÓN DE CALIDAD Y TRAZABILIDAD ALIMENTOS DE ORIGEN VEGETAL	39	29
MÁSTER U. INVESTIGACIÓN ENSEÑANZA Y APRENDIZAJE DE LAS CC. EXPE SOCIA Y MAT	22	17
MÁSTER UNIV. FORMACIÓN EN PORTUGUÉS PARA PROF. ENSEÑANZA PRIM. Y SECUNDARIA	8	7
MÁSTER UNIVERSITARIO EN ADMÓN. ORGANIZACIONES Y RECURSOS TURÍSTICOS	13	10
MÁSTER UNIVERSITARIO EN CIENCIA Y TECNOLOGÍA DE LA CARNE	37	21
MÁSTER UNIVERSITARIO EN DESARROLLO RURAL	9	8
MÁSTER UNIVERSITARIO EN DIRECCIÓN TIC	13	12
MÁSTER UNIVERSITARIO EN FORMACIÓN DEL PROFESORADO EN EDUCACIÓN SECUNDARIA	36	25
MÁSTER UNIVERSITARIO EN FORMACIÓN DEL PROFESORADO EN EDUCACIÓN SECUNDARIA	42	24
MÁSTER UNIVERSITARIO EN FORMACIÓN DEL PROFESORADO EN EDUCACIÓN SECUNDARIA	22	15

Titulación	Unidades de evaluación	Profesores evaluados ⁴
MÁSTER UNIVERSITARIO EN FORMACIÓN DEL PROFESORADO EN EDUCACIÓN SECUNDARIA	19	16
MÁSTER UNIVERSITARIO EN GESTIÓN DE LA GANADERÍA EXTENSIVA	40	37
MÁSTER UNIVERSITARIO EN GESTIÓN DE LA INFORMACIÓN DIGITAL	15	15
MÁSTER UNIVERSITARIO EN INGENIERÍA DE TELECOMUNICACIÓN	10	10
MÁSTER UNIVERSITARIO EN INGENIERÍA INFORMÁTICA	10	10
MÁSTER UNIVERSITARIO EN INVESTIGACIÓN EN ARTES Y HUMANIDADES	15	15
MÁSTER UNIVERSITARIO EN INVESTIGACIÓN EN CIENCIAS	25	25
MÁSTER UNIVERSITARIO EN INVESTIGACIÓN EN CIENCIAS DE LA SALUD	47	47
MÁSTER UNIVERSITARIO EN INVESTIGACIÓN EN CIENCIAS DE LA SALUD	22	17
MÁSTER UNIVERSITARIO EN INVESTIGACIÓN EN CIENCIAS SOCIALES Y JURÍDICAS	25	19
MÁSTER UNIVERSITARIO EN INVESTIGACIÓN EN CIENCIAS SOCIALES Y JURÍDICAS	24	23
MÁSTER UNIVERSITARIO EN INVESTIGACIÓN EN CIENCIAS SOCIALES Y JURÍDICAS	30	28
MÁSTER UNIVERSITARIO EN INVESTIGACIÓN EN CIENCIAS SOCIALES Y JURÍDICAS	12	12
MÁSTER UNIVERSITARIO EN INVESTIGACIÓN EN CIENCIAS SOCIALES Y JURÍDICAS	13	13
MÁSTER UNIVERSITARIO EN INVESTIGACIÓN EN CIENCIAS SOCIALES Y JURÍDICAS	12	12
MÁSTER UNIVERSITARIO EN INVESTIGACIÓN EN INGENIERIA Y ARQUITECTURA	17	17
MÁSTER UNIVERSITARIO EN INVESTIGACIÓN EN INGENIERIA Y ARQUITECTURA	23	23
MÁSTER UNIVERSITARIO EN INVESTIGACIÓN EN INGENIERIA Y ARQUITECTURA	25	25
MÁSTER UNIVERSITARIO EN MARKETING E INVESTIGACIÓN DE MERCADOS	21	10
MÁSTER UNIVERSITARIO EN RECURSOS RENOVABLES E INGENIERÍA ENERGÉTICA	5	4
MÁSTER UNIVERSITARIO EN SEGURIDAD Y SALUD LABORAL	9	8
PCEO: ADMINISTRACIÓN Y DIRECCIÓN DE EMPRESAS / DERECHO	36	31
PCEO: ADMINISTRACIÓN Y DIRECCIÓN DE EMPRESAS / ECONOMÍA	12	11
PCEO: ADMINISTRACIÓN Y DIRECCIÓN DE EMPRESAS / TURISMO	37	29
PCEO: ADMINISTRACIÓN Y DIRECCIÓN DE EMPRESAS/ CIENCIAS DEL TRABAJO	21	21
PCEO: DERECHO / ADMINISTRACIÓN Y DIRECCIÓN DE EMPRESAS	36	33
VARIOS PLANES C.U. MÉRIDA	3	3
VARIOS PLANES ESC. ING. AGRARIAS	67	35
VARIOS PLANES ESC. ING. INDUSTRIALES	141	84
VARIOS PLANES ESC. POLITÉCNICA	100	65
VARIOS PLANES FAC. BIBLIOT. Y DOCUMENTACIÓN	8	3
VARIOS PLANES FAC. CC. ECONOM. Y EMPRESARIALES	12	11
VARIOS PLANES FAC. CIENCIAS	15	13
VARIOS PLANES FAC. FILOSOFÍA Y LETRAS	5	5

Tabla 6.- Unidades de evaluación y profesores evaluados por Titulación

Entre los profesores evaluados existen algunos que solo pertenecen a una unidad de evaluación pero también los hay que constituyen más unidades. En la Tabla 7 se muestra la distribución de profesores según el número de unidades de evaluación de las que forman parte.

Número de unidades de evaluación	Número de profesores evaluados
1	345
2	486
3	379
4	212
5	82
6	40
7	14
8	6
9	2
10	3
11	1

Tabla 7.- Distribución de los profesores según el número de unidades de evaluación de las que forman parte

3.2. ESTUDIO DESCRIPTIVO MUESTRAL

Como se decía al comienzo de este informe, el modelo de encuesta contiene 24 cuestiones. En las siguientes tablas se resume la información recogida en el estudio, indicando el número total de respuestas a cada pregunta, así como su porcentaje. Hacer notar que el número de respuestas varía en cada pregunta porque solo se tienen en cuenta aquéllas en las que el encuestado ha marcado una de las opciones posibles, excluyendo la opción “Ns/Nc”. También hacer notar que para la pregunta 4, relativa a los motivos de la falta de asistencia a clase, se permite responder varias opciones, por lo que el porcentaje está calculado sobre el total de cuestionarios.

1. ¿Cuántas veces te has matriculado en esta asignatura?	Ns/Nc	1	2	3 ó más			Uex
		%					Nº respuestas
	0,74	95,51	3,17	0,57			93.442
2. ¿En qué opción seleccionaste la titulación que estás estudiando?	Ns/Nc	1ª	2ª	3ª ó más			Uex
		%					Nº respuestas
	1,72	83,37	10,47	4,43			92.518
3. ¿Cuál ha sido tu asistencia a las clases de esta asignatura?	Ns/Nc	<25%	25-49%	50-75%	>75%		Uex
		%					Nº respuestas
	1,08	1,74	2,99	13,49	80,71		93.124
4. ¿Cuáles son los motivos de las faltas de asistencia?	Trabajo	Incompatibilidad de horarios	Personales	Relacionados con el profesor	Metodología empleada	Otros	Uex
	%						Nº respuestas
	5,56	0,09	0,18	0,01	0,01	0,04	-
5. ¿Cuál ha sido tu interés por esta asignatura?	Ns/Nc	Muy poco	Poco	Regular	Bastante	Mucho	Uex
		%					Nº respuestas
	1,29	0,88	2,67	16,88	48,07	30,21	92.920
6. ¿Cuál es el grado de dificultad de esta asignatura con respecto a otras de la titulación?	Ns/Nc	Muy fácil	Fácil	Normal	Difícil	Muy difícil	Uex
		%					Nº respuestas
	1,18	0,84	4,79	46,35	35,36	11,49	93.029

Tabla 8.- Porcentaje de respuesta y número total de respuestas de las primeras preguntas del cuestionario

	Ns/Nc	%										UEx		
		0	1	2	3	4	5	6	7	8	9	10	Nº respuestas	Media
7. El profesor explica de forma clara y organizada	1,42	2,25	1,82	2,61	3,61	4,67	9,05	11,85	17,49	18,7	14,8	11,72	92.801	6,99
8. El profesor complementa adecuadamente las explicaciones teóricas con aspectos prácticos (ejemplos ilustrativos, casos, ejercicios, problemas,...)	1,83	1,49	1,6	2,05	2,71	3,88	7,95	10,4	15,88	19,25	17,93	15,04	92.412	7,33
9. Teniendo en cuenta las características de esta asignatura, el profesor usa los métodos y recursos didácticos adecuados para favorecer el aprendizaje de la asignatura (pizarra, transparencias, recursos audiovisuales,...)	1,8	1,96	1,56	2,06	2,8	3,87	8,55	10,54	16,44	19,39	17,14	13,9	92.447	7,25
10. El profesor transmite entusiasmo e interés por el aprendizaje de la asignatura	3,15	2,59	1,78	2,2	2,86	3,82	7,87	9,46	14,24	17,45	17,37	17,23	91.175	7,29
11. El contenido de la asignatura es adecuado con relación a sus créditos (duración)	6,06	3,13	1,75	2,52	3,48	4,51	11,8	11,68	17,41	17,58	11,65	8,45	88.436	6,66
12. El profesor relaciona los contenidos y las actividades de la asignatura con otras asignaturas de la titulación	4,91	3,24	2,06	2,95	4,1	5,77	12,92	13,34	16,84	16,04	10,76	7,08	89.517	6,49
13. El profesor se esfuerza por favorecer el desarrollo de habilidades y actitudes profesionales y sociales en el estudiante (expresarse en público, reflexionar expresar y defender ideas, trabajar en grupo,...)	2,13	2,83	2,02	2,81	3,83	5,04	10,37	11,93	16,94	16,93	13,65	11,52	92.134	6,82
14. El profesor fomenta la participación activa del alumno en clase	2,97	2,98	2,16	2,78	3,9	5,12	10,19	11,55	15,46	16,41	13,99	12,5	91.342	6,88
15. El profesor tiene una actitud receptiva ante las preguntas y sugerencias que los alumnos hacen en clase	2,11	1,91	1,29	1,6	2,17	2,89	6,61	7,88	13,86	19,54	20,03	20,11	92.155	7,72
16. El profesor es correcto y educado en el trato con los alumnos	2,18	1,3	0,82	0,96	1,27	1,88	4,79	5,39	10,62	17,62	22,28	30,91	92.089	8,3
17. El profesor es accesible para ser consultado (en clase, en line, en despacho,...), dentro de los horarios establecidos	8,99	1,37	0,89	1,17	1,49	2,22	6,21	6,97	12,34	17,43	19,5	21,41	85.672	7,89
18. ¿Has sido evaluado por el profesor (a través de exámenes o de actividades de evaluación continua)?	Ns/Nc	Sí	No										UEx	
	4,57	54,25	41,18										Nº respuestas 89.840	

	Ns/Nc	%										UEx		
		0	1	2	3	4	5	6	7	8	9	10	Nº respuestas	Media
19. El profesor aplica correctamente los criterios de evaluación establecidos en el programa de la asignatura	62,93	0,6	0,35	0,48	0,7	0,98	2,91	3,27	6,02	7,79	6,67	7,31	34.898	7,55
20. El profesor facilita la revisión de los exámenes y actividades de evaluación y aclara los resultados obtenidos	64,89	0,87	0,43	0,63	0,81	1,13	2,95	3,04	5,08	6,59	6,4	7,18	33.056	7,43
21. En general, ¿cuál es tu satisfacción con la labor docente del profesor?	2,47	1,94	1,71	2,17	3,09	4,07	8	10,69	16,58	18,87	17,73	12,69	91.815	7,21

Tabla 9.- Porcentaje de respuesta, número total de respuestas y media de cada pregunta de los cinco primeros bloques

	Ns/Nc	Sí		No			UEx	
		%					Nº respuestas	
22. El profesor ha explicado con antelación el programa, los objetivos y los criterios y métodos de evaluación	8,84	6,77		84,38			85.815	
	Ns/Nc	Nunca	Rara vez	A veces	Con frecuencia	Siempre	UEx	
23. El profesor cumple con su obligación de asistir a clase	1,84	0,21	0,75	2,91	15,4	78,89	92.407	

	Ns/Nc	Sí	No				UEx
		%					Nº respuestas
24. El profesor cumple correctamente sus horarios, comenzando y finalizando con puntualidad	1,64	1,16	2,55	6,95	25,27	62,44	92.596

Tabla 10.- Porcentaje de respuesta y número total de respuestas de cada pregunta del último bloque

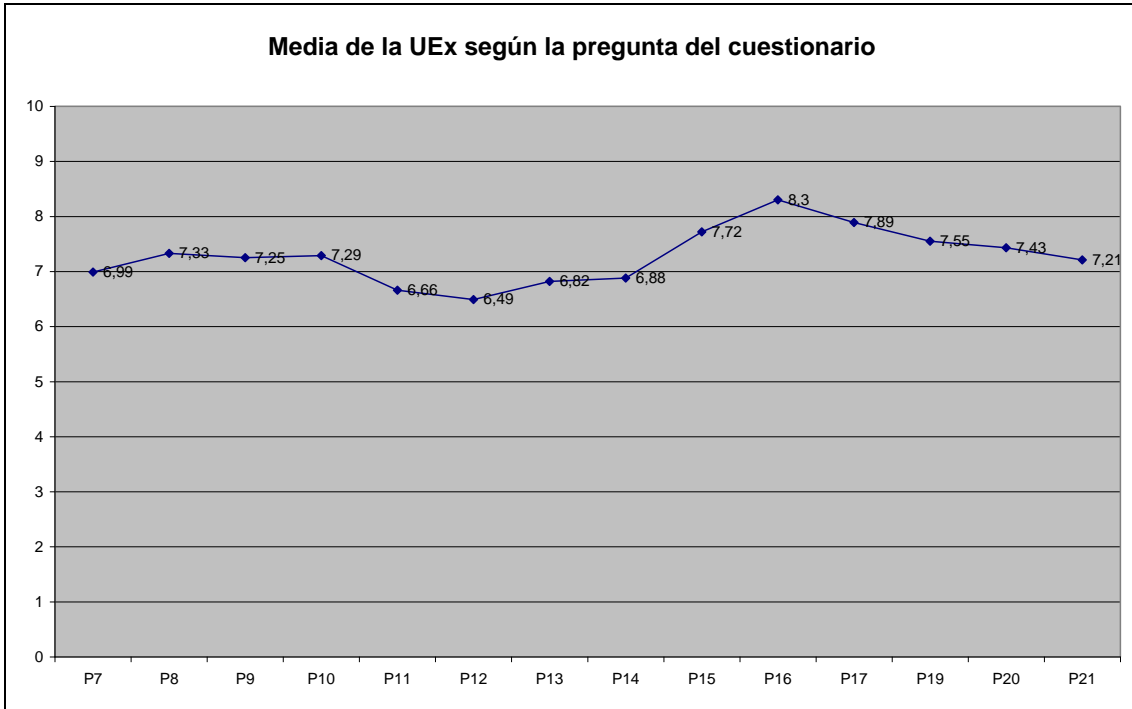


Gráfico 3.- Media de cada ítem del cuestionario (para las preguntas en escala 0-10)

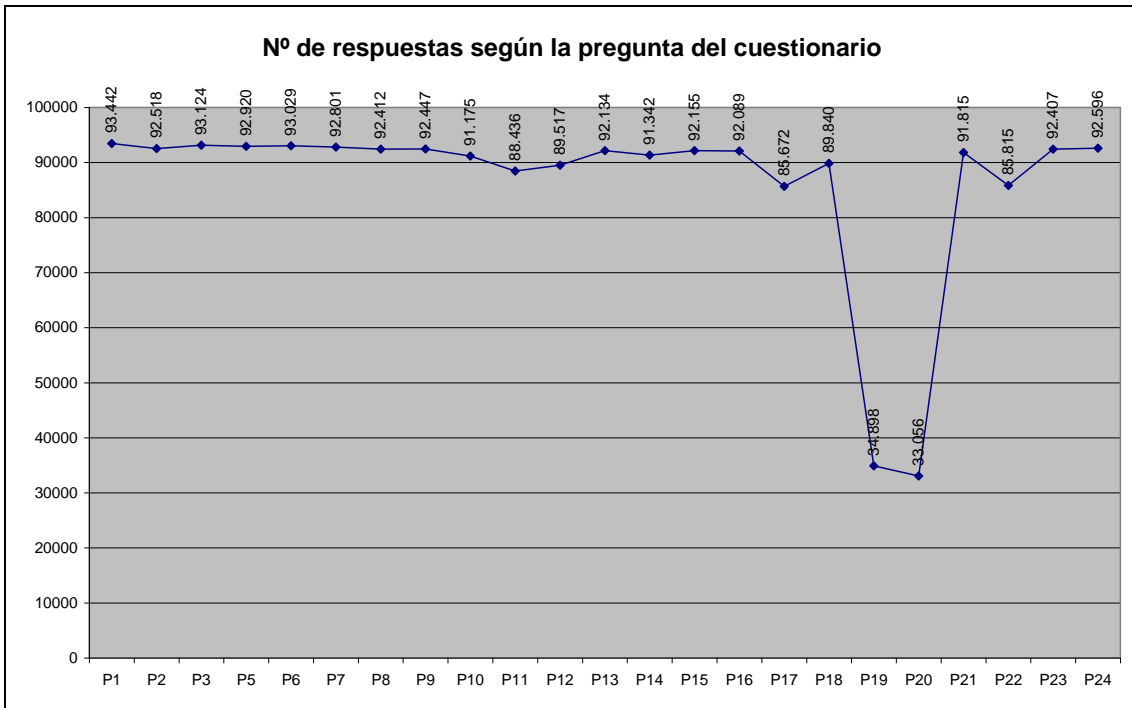


Gráfico 4.- Número de respuestas para cada ítem del cuestionario

A partir de varias preguntas del cuestionario se han creado dos variables de medida de la actuación docente:

- **SATISFACCIÓN CON LA ACTUACIÓN DOCENTE:** media de las preguntas 7 a 21, excluyendo la 18. Toma valores dentro del intervalo $[0, 10]$. La fórmula de cálculo es la siguiente:

$$Satisfacción = \frac{1}{14} \sum_{\substack{i=7 \\ i \neq 18}}^{21} MP_i$$

siendo MP_i = media de la pregunta i-ésima, con $i \in \{7, 8, 9, 10, 11, 12, 13, 14, 15, 16, 17, 19, 20, 21\}$.

- **CUMPLIMIENTO DE LAS OBLIGACIONES DOCENTES:** media de las preguntas 22, 23 y 24. Toma valores dentro del intervalo $[0, 100]$. Debido a que estas preguntas son porcentajes, esta medida resumen se ha constituido considerando la media del porcentaje de “Sí” de la pregunta 22 y los porcentajes ponderados de las preguntas 23 y 24 usando los siguientes pesos de ponderación:

Respuesta	Peso de ponderación
Nunca	0
Rara vez	0,25
A veces	0,5
Con frecuencia	0,75
Siempre	1

Tabla 11.- Pesos de ponderación según respuesta

De este modo, la fórmula de cálculo de esta medida es la siguiente:

$$Cumplimiento = \frac{\% "Sí"_{P22} + \%Ponderado_{P23} + \%Ponderado_{P24}}{3}$$

siendo $\% "Sí"_{P22}$ = porcentaje de respuestas “Sí” obtenidas en la pregunta 22.

$\%Ponderado_{P23}$ = porcentaje ponderado de las respuestas obtenidas en la pregunta 23 según los pesos de la Tabla 11

$\%Ponderado_{P24}$ = porcentaje ponderado de las respuestas obtenidas en la pregunta 24 según los pesos de la Tabla 11

En la Tabla 12 se muestran los correspondientes estadísticos centralizadores y de dispersión de cada bloque además de para estas dos nuevas variables, que resumen la información observada en la muestra. Los estadísticos muestrales utilizados son los siguientes:

- **Media:** medida de centralización de los datos. Se obtiene a partir del cociente de la suma de todos ellos y el número total de datos.
- **Mediana:** una vez ordenados los datos de la variable correspondiente de menor a mayor, la mediana es el valor que ocupa la posición central (si el número de datos es impar) o la media aritmética de los dos datos centrales (si el número de datos es par). En consecuencia, por debajo de la mediana hay un 50% de los datos y por encima el otro 50%.

- **Percentil 25:** del mismo modo que la mediana indica el valor que tiene exactamente el 50% de los datos de la muestra inferiores a él, el percentil 25 es el valor que tiene a un 25% de éstos por debajo.
- **Percentil 75:** de la misma manera, el percentil 75 es el valor que tiene a un 75% de éstos por debajo.
- **Desviación típica:** este indicador mide la dispersión de las observaciones con respecto a la media aritmética. Cuanto menor sea, mayor cercanía de los datos al valor central.

Los dos primeros son los valores centralizadores más utilizados en los estudios descriptivos muestrales. La media aritmética suele usarse como valor de centralización de variables continuas (aquellas que toman cualquier valor dentro de un intervalo) y la mediana, más robusta en el sentido de que se muestra poco sensible ante valores atípicos de la muestra, suele usarse en los casos de variables discretas (son las que toman un número finito de valores).

Como se puede observar en la tabla, el bloque 6 (*“Obligaciones docentes del profesor”*) y la variable *“Cumplimiento de las obligaciones docentes”* presentan los mismos valores en todas las medidas. Eso es debido a que la variable se ha creado justamente a partir de ese bloque 6.

	Estadísticos Descriptivos				
	Media	Mediana	Percentil 25	Percentil 75	Desviación típica
1. Metodología Docente	7,21	7,44	6,4	8,27	1,44
2. Organización de las enseñanzas	6,56	6,68	5,79	7,47	1,28
3. Atención al estudiante	7,51	7,72	6,84	8,43	1,29
4. Evaluación	7,48	7,73	6,7	8,5	1,53
5. Valoración global	7,21	7,5	6,33	8,36	1,53
6. Obligaciones docentes del profesor	91,42	93,89	88,83	97,05	9,05
SATISFACCIÓN CON LA ACTUACIÓN DOCENTE	7,24	7,46	6,51	8,17	1,29
CUMPLIMIENTO DE LAS OBLIGACIONES DOCENTES	91,42	93,89	88,83	97,05	9,05

Tabla 12.- Estadísticos descriptivos para cada bloque

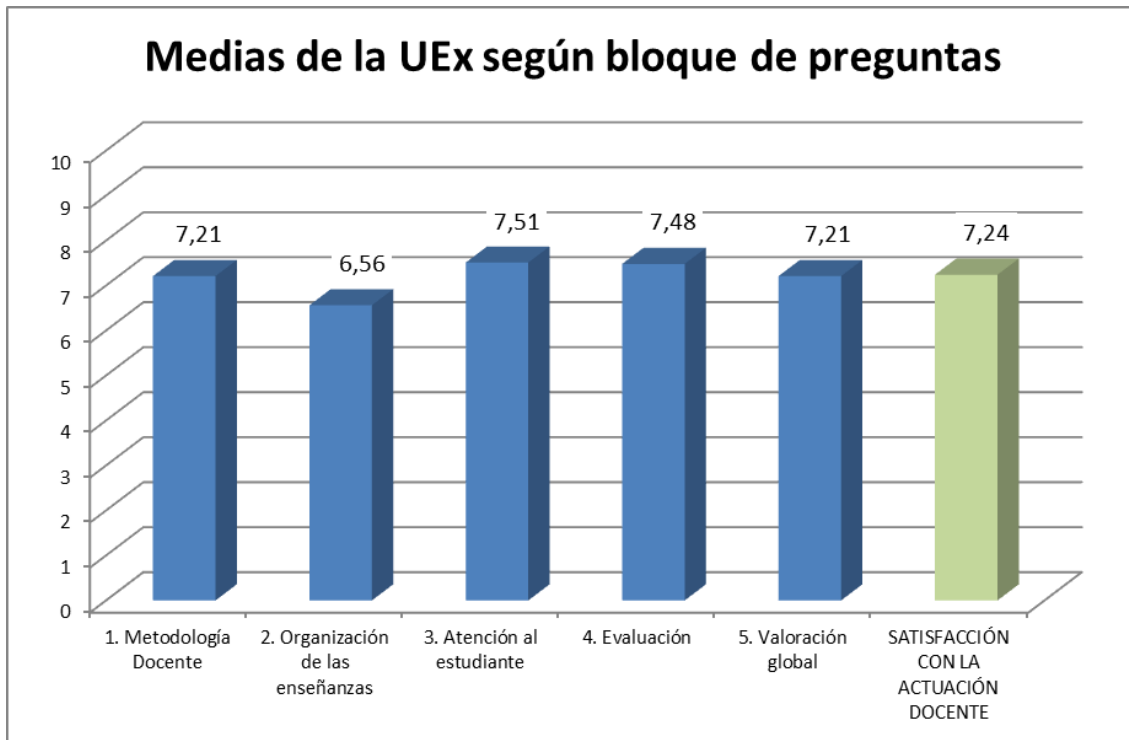


Gráfico 5.- Medias de los bloques de preguntas

En el Gráfico 5 se compara la calificación obtenida en cada uno de los bloques de preguntas del cuestionario y en la satisfacción con la actuación docente. Solo se han mostrado las valoraciones que puntúan en un intervalo de [0-10] por eso ni el bloque 6 ni la variable “Cumplimiento de las obligaciones docentes” aparecen.

El bloque que obtiene una puntuación más alta es el de Atención al estudiante (7,51), mientras que el que alcanza la puntuación más baja es el de la Metodología docente (5,41). La nota de la Satisfacción con la actuación docente (7,24) se sitúa en una zona intermedia en esta clasificación junto con los demás bloques del cuestionario.

Para concluir con este apartado, en la Tabla 13 se muestra la evolución de la media de satisfacción con la actuación docente a lo largo de los últimos cursos académicos. Hay que hacer notar que tanto en el curso 2008/2009, como en el curso 2010/2011, se hicieron modificaciones en el contenido del cuestionario de recogida de datos.

Media de satisfacción por curso académico			
Curso	Campus	Media	Desv. Típica
2000/2001	UEx ¹	5,73	-
2001/2002	Cáceres	6,01	-
2002/2003	Badajoz	5,90	-
2003/2004	Mérida/Plasencia	5,63	2,33
2004/2005	Cáceres	6,13	2,11
2005/2006	Badajoz	6,18	2,13
2006/2007	Mérida/Plasencia	6,12	2,16
2007/2008	Cáceres	6,29	2,14
2008/2009	Badajoz	6,67	2,14
2009/2010	Mérida/Plasencia	6,63	2,32
2010/2011	Cáceres/Plasencia	7,21	1,29
2011/2012	Badajoz, Cáceres, Mérida y Plasencia	7,24	1,29

Tabla 13.- Evolución de la media de satisfacción con la actuación docente

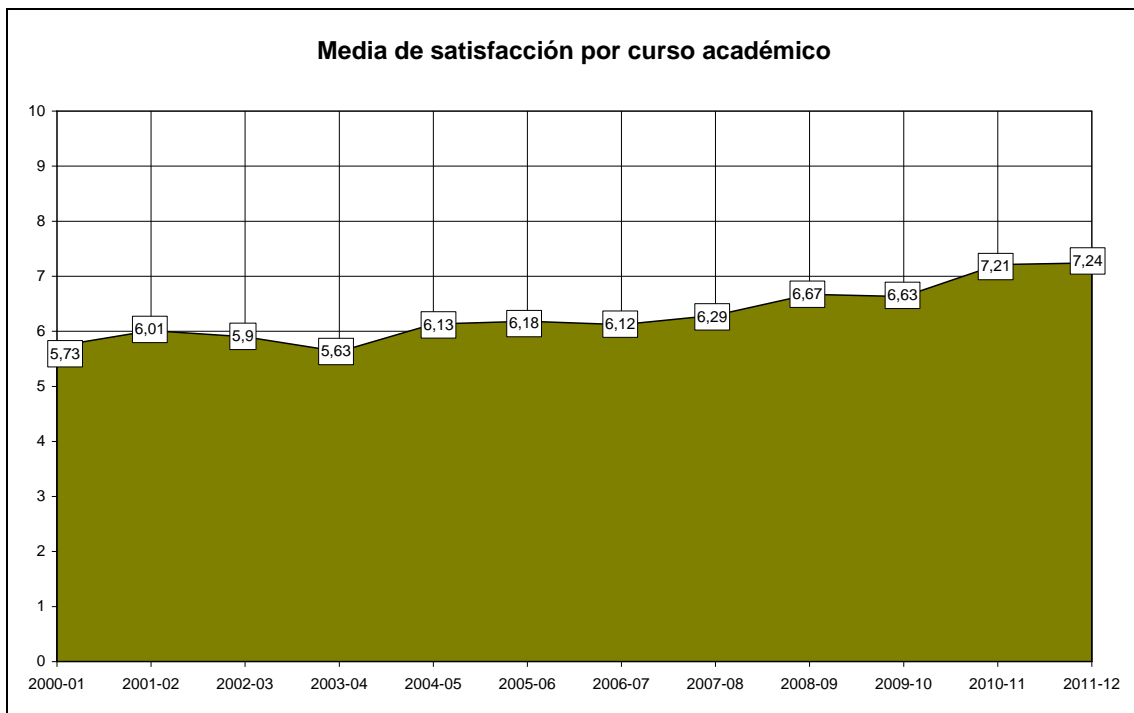


Gráfico 6.- Evolución de la media de satisfacción con la actuación docente

Como se observa en el Gráfico 6, la satisfacción de los estudiantes de la UEx con la actuación de sus profesores presenta una tendencia alcista iniciada en el curso 2004/2005 con una nota de 6,13 y llegando hasta el curso actual con una media que por segunda vez consigue traspasar la cifra psicológica del “notable”.

4. ESTUDIO COMPARATIVO DE LAS UNIDADES DE EVALUACIÓN

En este apartado se estudiará el comportamiento de las variables “Satisfacción con la actuación docente” y “Cumplimiento de las obligaciones docentes”, introducidas en el apartado anterior. Para ello, se hará una comparativa por Centro, Titulación y Departamento utilizando la media y la desviación típica.

Así mismo, y atendiendo al secreto estadístico, no se mostrarán aquellas Titulaciones o Departamentos que han participado en la evaluación de este curso pero aportando menos de dos profesores al proceso.

4.1. COMPARATIVA POR CENTROS

Centro	Satisfacción con la actuación docente		Cumplimiento de las obligaciones docentes		Nº informes
	Media Muestral	Desviación típica	Media Muestral	Desviación típica	
CENTRO UNIVERSITARIO DE MÉRIDA	7,52	1,01	94,73	5,28	160
CENTRO UNIVERSITARIO DE PLASENCIA	7,26	1,17	92,7	5,95	155
E.U. DE ENFERMERÍA Y TERAPIA OCUPACIONAL	7,11	1,22	91,3	8,53	93
ESCUELA DE INGENIERÍAS AGRARIAS	7,29	1,12	93,23	6,6	218
ESCUELA DE INGENIERÍAS INDUSTRIALES	6,82	1,5	88,68	10,76	359
ESCUELA POLITÉCNICA	6,88	1,3	88,88	10,67	326
FACULTAD BIBLIOTECONOMÍA Y DOCUMENTACIÓN	7,16	1,44	91,96	7,39	127
FACULTAD CC. ECONÓMICAS Y EMPRESARIALES	7,24	1,08	91,9	7,64	338
FACULTAD DE CIENCIAS	7,39	1,2	93,44	8,02	431
FACULTAD DE CIENCIAS DEL DEPORTE	7,39	1,11	89,97	9,27	119
FACULTAD DE DERECHO	7,02	1,42	88,72	11,69	189
FACULTAD DE EDUCACIÓN	7,27	1,35	91,2	8,77	341
FACULTAD DE ESTUDIOS EMPRES. Y TURISMO	7,02	1,14	92	6,35	167
FACULTAD DE FILOSOFÍA Y LETRAS	7,53	1,35	91,07	10,54	414
FACULTAD DE FORMACIÓN DEL PROFESORADO	7,34	1,31	92,2	8,22	201
FACULTAD DE MEDICINA	7,11	1,41	90,19	11,5	187
FACULTAD DE VETERINARIA	7,6	1,07	92,82	6,8	332

Tabla 14.- Estadísticos descriptivos por Centros

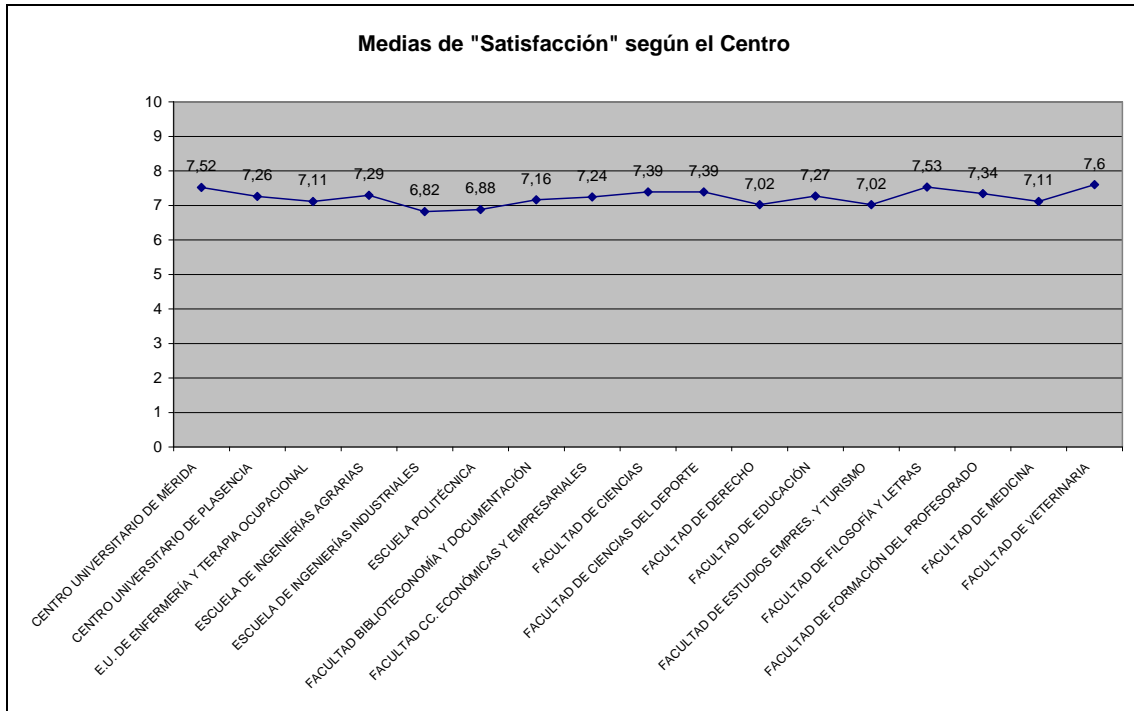


Gráfico 7.- Medias de "Satisfacción" según el Centro

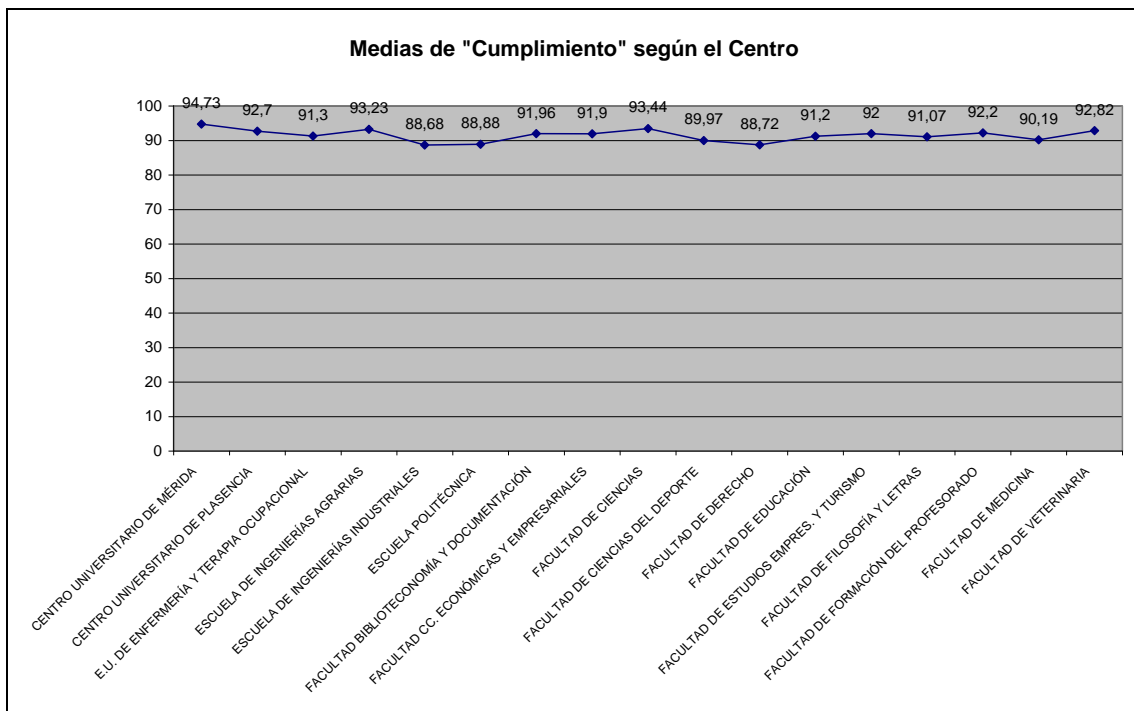


Gráfico 8.- Medias de "Cumplimiento" según el Centro

4.2. COMPARATIVA POR TITULACIONES

A partir de los valores medios obtenidos por las distintas Titulaciones en la variable “Satisfacción con la actuación docente” se realiza una tabla clasificatoria.

Del mismo modo se realizarán otras clasificaciones en atención a los resultados obtenidos por las unidades de evaluación pertenecientes a cada Titulación.

4.2.1. SATISFACCIÓN CON LA ACTUACIÓN DOCENTE

La Tabla 15 muestra la totalidad de Titulaciones evaluadas durante el curso, indicando para cada una, el valor de la media muestral observada de la variable objeto de estudio, la desviación típica y el número de unidades de evaluación.

TITULACIÓN	Satisfacción con la actuación docente		
	Media Muestral	Desviación típica	Nº informes
ARQUITECTURA TÉCNICA (PLAN 1998)	7,06	0,46	3
DIPLOMATURA EN BIBLIOTECONOMÍA Y DOCUMENTACIÓN (PLAN 1995)	7,59	1,32	4
GRADO EN ADMINISTRACIÓN Y DIRECCIÓN DE EMPRESAS (BADAJOZ)	6,92	1,22	81
GRADO EN ADMINISTRACIÓN Y DIRECCIÓN DE EMPRESAS (CÁCERES)	6,73	0,9	54
GRADO EN ADMINISTRACIÓN Y DIRECCIÓN DE EMPRESAS (PLASENCIA)	6,87	1,23	32
GRADO EN ADMINISTRACIÓN Y GESTIÓN PÚBLICA	6,94	1,15	30
GRADO EN BIOLOGÍA	7,31	1,15	58
GRADO EN CIENCIA Y TECNOLOGÍA DE LOS ALIMENTOS	7,18	1,05	8
GRADO EN CIENCIAS AMBIENTALES	7,05	1,03	37
GRADO EN CIENCIAS DE LA ACTIVIDAD FÍSICA Y DEL DEPORTE	7,36	1,27	51
GRADO EN CIENCIAS DEL TRABAJO	7,09	0,97	41
GRADO EN COMUNICACIÓN AUDIOVISUAL	6,75	1,34	45
GRADO EN DERECHO	6,73	1,56	64
GRADO EN ECONOMÍA	7,37	0,89	28
GRADO EN EDUCACIÓN INFANTIL (BADAJOZ)	7,06	1,54	70
GRADO EN EDUCACIÓN INFANTIL (CÁCERES)	7,39	1,54	42
GRADO EN EDUCACIÓN PRIMARIA (BADAJOZ)	7,18	1,37	132
GRADO EN EDUCACIÓN PRIMARIA (CÁCERES)	7,17	1,16	59
GRADO EN EDUCACIÓN SOCIAL	7,42	1,33	26
GRADO EN ENFERMERÍA (BADAJOZ)	7,32	1,63	27
GRADO EN ENFERMERÍA (CÁCERES)	7,06	1,26	38
GRADO EN ENFERMERÍA (MÉRIDA)	7,36	0,81	26
GRADO EN ENFERMERÍA (PLASENCIA)	7,19	1,29	56
GRADO EN ENOLOGÍA	6,93	0,64	3
GRADO EN ESTUDIOS INGLESES	7,3	1,38	34
GRADO EN FILOLOGÍA CLÁSICA	7,81	1,58	17
GRADO EN FILOLOGÍA HISPÁNICA	7,63	1,19	34
GRADO EN FINANZAS Y CONTABILIDAD	7,01	1,22	19
GRADO EN FÍSICA	7,11	1,42	23
GRADO EN FISIOTERAPIA	7,29	1,19	68
GRADO EN GEOGRAFÍA Y ORDENACIÓN DEL TERRITORIO	6,96	1,24	33
GRADO EN HISTORIA DEL ARTE Y PATRIMONIO HISTÓRICO-ARTÍSTICO	7,38	1,16	33
GRADO EN HISTORIA Y PATRIMONIO HISTÓRICO	6,9	1,41	36
GRADO EN INFORMACIÓN Y DOCUMENTACIÓN	7,78	0,7	16
GRADO EN INGENIERÍA CIVIL - CONSTRUCCIONES CIVILES	6,33	1,23	10
GRADO EN INGENIERÍA CIVIL - HIDROLOGÍA	7,06	1,14	11
GRADO EN INGENIERÍA CIVIL - TRANSPORTES Y SERVICIOS URBANOS	7,42	0,6	8
GRADO EN INGENIERÍA DE EDIFICACIÓN	5,9	1,36	59
GRADO EN INGENIERÍA DE LAS EXPLOTACIONES AGROPECUARIAS	7,56	1,12	18

TITULACIÓN	Satisfacción con la actuación docente		
	Media Muestral	Desviación típica	Nº informes
GRADO EN INGENIERÍA DE LAS INDUSTRIAS AGRARIAS Y ALIMENTARIAS (BADAJOZ)	7,26	0,98	12
GRADO EN INGENIERÍA ELÉCTRICA	6,93	1,5	44
GRADO EN INGENIERÍA EN DISEÑO INDUSTRIAL Y DESARROLLO DE PRODUCTOS	7,46	0,87	30
GRADO EN INGENIERÍA EN ELECTRÓNICA INDUSTRIAL Y AUTOMÁTICA	6,63	1,51	43
GRADO EN INGENIERÍA EN GEOMÁTICA Y TOPOGRAFÍA	7,48	1,04	29
GRADO EN INGENIERÍA EN SONIDO E IMAGEN	7,12	1,23	37
GRADO EN INGENIERÍA EN TELEMÁTICA	7,34	1,16	33
GRADO EN INGENIERÍA FORESTAL Y DEL MEDIO NATURAL - EXPLOTACIONES FORESTALES	7,19	0,93	31
GRADO EN INGENIERÍA HORTOFRUTÍCOLA Y JARDINERÍA	8,71	0,88	6
GRADO EN INGENIERÍA INFORMÁTICA EN TECNOLOGÍAS DE LA INFORMACIÓN	7,58	0,94	20
GRADO EN INGENIERÍA MECÁNICA	6,81	1,64	50
GRADO EN INGENIERÍA QUÍMICA	7,35	0,98	33
GRADO EN LENGUAS Y LITERATURAS MODERNAS - FRANCÉS	7,61	1,43	19
GRADO EN LENGUAS Y LITERATURAS MODERNAS - PORTUGUÉS	7,62	1,71	20
GRADO EN MATEMÁTICAS	6,92	1,02	15
GRADO EN MEDICINA	7,05	1,46	69
GRADO EN PODOLOGÍA	7,79	0,87	36
GRADO EN QUÍMICA	7,11	1,14	37
GRADO EN TERAPIA OCUPACIONAL	7,05	1,36	32
GRADO EN TURISMO-ADMINISTRACIÓN DE ORGANIZACIONES Y RECURSOS TURÍSTICOS	7,37	1,08	33
GRADO EN VETERINARIA	6,98	1,16	100
INGENIERÍA EN INFORMÁTICA (PLAN 1998)	7,35	1,14	19
INGENIERÍA INDUSTRIAL (PLAN 1998)	7,38	0,95	16
INGENIERIA QUIMICA	7,79	0,95	27
INGENIERÍA TÉCNICA EN INFORMÁTICA DE GESTIÓN (PLAN 1998)	6,63	1,17	8
INGENIERÍA TÉCNICA EN INFORMÁTICA DE GESTIÓN (PLAN 1999 C.U. MÉRIDA)	8,2	0,98	7
INGENIERÍA TÉCNICA EN INFORMÁTICA DE SISTEMAS (PLAN 1998 POLITÉCNICA)	8	0,89	4
INGENIERÍA TÉCNICA EN INFORMÁTICA DE SISTEMAS (PLAN 1999 C.U. MÉRIDA)	8	0,85	9
INGENIERO AGRÓNOMO (PLAN 1998)	7,42	1,34	32
INGENIERO DE MATERIALES	7,14	1,31	12
INGENIERO EN ORGANIZACION INDUSTRIAL (PLAN 1998)	8,35	0,64	6
INGENIERO TÉCNICO INDUSTRIAL, ESPEC. EN ELECTRÓNICA INDUSTRIAL (PLAN 1998)	7,67	0,36	3
INGENIERO TÉCNICO INDUSTRIAL, ESPECIALIDAD EN ELECTRICIDAD (PLAN 1998)	9,28	0,04	2
INGENIERO TÉCNICO INDUSTRIAL-ESPECIALIDAD EN MECÁNICA (PLAN 1998)	7,18	1,28	4
LIBRE ELECCIÓN CENTRO UNIVERSITARIO MÉRIDA	8,26	0,41	3
LIBRE ELECCIÓN ESCUELA DE INGENIERÍAS AGRARIAS	7,92	0,31	2
LIBRE ELECCIÓN ESCUELA POLITÉCNICA	8,11	0,08	2
LIBRE ELECCIÓN FACULTAD BIBLIOTECONOMÍA Y DOCUMENTACIÓN	7,59	1,46	7
LIBRE ELECCIÓN FACULTAD DE CIENCIAS	8,35	0,41	4
LIBRE ELECCIÓN FACULTAD DE DERECHO	9	0,79	3
LIBRE ELECCIÓN FACULTAD DE ECONÓMICAS Y EMPRESARIALES	7,98	0,6	4
LIBRE ELECCIÓN FACULTAD DE FILOSOFÍA Y LETRAS	8,42	0,49	9
LIBRE ELECCIÓN FACULTAD DE FORMACIÓN DEL PROFESORADO	7,85	0,72	6
LIBRE ELECCIÓN FACULTAD DE VETERINARIA	7	1,67	2
LIBRE ELECCIÓN FACULTAD EDUCACIÓN	8,15	1,14	12

TITULACIÓN	Satisfacción con la actuación docente		
	Media Muestral	Desviación típica	Nº informes
LICENCIADO EN CIENCIA Y TECNOLOGÍA DE LOS ALIMENTOS	7,08	0,88	8
LICENCIADO EN CIENCIAS DE LA ACTIVIDAD FÍSICA Y DEL DEPORTE (PLAN 1998)	7,43	1,05	41
LICENCIADO EN DERECHO (PLAN 1998)	7,35	1,23	44
LICENCIADO EN ECONOMÍA (PLAN 1999)	7,56	0,67	28
LICENCIADO EN FÍSICA (PLAN 1999)	7,52	1,17	14
LICENCIADO EN MEDICINA	6,49	1,34	23
LICENCIADO EN PSICOPEDAGOGÍA (PLAN 1999)	7,27	1,42	32
LICENCIADO EN VETERINARIA (PLAN 1998)	7,48	0,88	75
LICENCIATURA EN ADMINISTRACIÓN Y DIRECCIÓN DE EMPRESAS	7,32	1,23	54
LICENCIATURA EN ANTROPOLOGÍA SOCIAL Y CULTURAL (PLAN 1998)	8,11	0,76	17
LICENCIATURA EN BIOLOGÍA (PLAN 1999)	7,36	1,17	30
LICENCIATURA EN BIOQUÍMICA (PLAN DEL 99)	8,37	0,81	31
LICENCIATURA EN CIENCIAS AMBIENTALES	7,58	1,01	16
LICENCIATURA EN CIENCIAS Y TÉCNICAS ESTADÍSTICAS	7,1	1,11	2
LICENCIATURA EN COMUNICACIÓN AUDIOVISUAL (PLAN 1999)	7,82	0,78	20
LICENCIATURA EN ENOLOGÍA	7,54	1,83	19
LICENCIATURA EN FILOLOGÍA CLÁSICA (PLAN 1998)	8,83	0,34	6
LICENCIATURA EN FILOLOGÍA HISPÁNICA (PLAN 1998)	8,44	0,92	19
LICENCIATURA EN FILOLOGÍA INGLESA (PLAN 1998)	7,54	0,88	14
LICENCIATURA EN GEOGRAFÍA (PLAN 1998)	7,53	1,42	10
LICENCIATURA EN HISTORIA (PLAN 1998)	7,79	0,9	32
LICENCIATURA EN HISTORIA DEL ARTE (PLAN 1998)	7,92	1,12	15
LICENCIATURA EN HUMANIDADES (PLAN 1998)	7,64	1,05	11
LICENCIATURA EN MATEMÁTICAS (PLAN 1998)	7,73	1,06	14
LICENCIATURA EN QUÍMICA (PLAN 1998)	7,6	0,89	23
LICENCIATURA EN TEORÍA DE LA LITERATURA Y LITERATURA COMPARADA (PLAN 1998)	7,6	2,66	6
MÁSTER DE ESPECIALIZACIÓN EN GEOTECNOLOGÍAS TOPOGRÁFICAS EN LA INGENIERÍA	7,15	0,9	15
MÁSTER U. EN CONTAMINACIÓN AMBIENTAL: PREVENCIÓN, VIGILANCIA Y CORRECCIÓN	6,74	1,23	15
MÁSTER U. EN GESTIÓN DE CALIDAD Y TRAZABILIDAD ALIMENTOS DE ORIGEN VEGETAL	7,34	0,58	39
MÁSTER U. INVESTIGACIÓN ENSEÑANZA Y APRENDIZAJE DE LAS CC. EXPE SOCIA Y MAT	7,72	0,84	22
MÁSTER UNIV. FORMACIÓN EN PORTUGUÉS PARA PROF. ENSEÑANZA PRIM. Y SECUNDARIA	7,52	1,31	8
MÁSTER UNIVERSITARIO EN ADMÓN. ORGANIZACIONES Y RECURSOS TURÍSTICOS	7	1,23	13
MÁSTER UNIVERSITARIO EN CIENCIA Y TECNOLOGÍA DE LA CARNE	8,29	0,61	37
MÁSTER UNIVERSITARIO EN DESARROLLO RURAL	7,15	0,91	9
MÁSTER UNIVERSITARIO EN DIRECCIÓN TIC	7,13	1,47	13
MÁSTER UNIVERSITARIO EN FORMACIÓN DEL PROFESORADO EN EDUCACIÓN SECUNDARIA	6,87	1,5	19
MÁSTER UNIVERSITARIO EN FORMACIÓN DEL PROFESORADO EN EDUCACIÓN SECUNDARIA	7,14	1,43	36
MÁSTER UNIVERSITARIO EN FORMACIÓN DEL PROFESORADO EN EDUCACIÓN SECUNDARIA	7,39	1,03	42
MÁSTER UNIVERSITARIO EN FORMACIÓN DEL PROFESORADO EN EDUCACIÓN SECUNDARIA	7,59	1,53	22
MÁSTER UNIVERSITARIO EN GESTIÓN DE LA GANADERÍA EXTENSIVA	7,67	0,56	40
MÁSTER UNIVERSITARIO EN GESTIÓN DE LA INFORMACIÓN DIGITAL	6,86	1,79	15
MÁSTER UNIVERSITARIO EN INGENIERÍA DE TELECOMUNICACIÓN	7,32	0,93	10
MÁSTER UNIVERSITARIO EN INGENIERÍA INFORMÁTICA	7,66	1,2	10

TITULACIÓN	Satisfacción con la actuación docente		
	Media Muestral	Desviación típica	Nº informes
MÁSTER UNIVERSITARIO EN INVESTIGACIÓN EN ARTES Y HUMANIDADES	7,98	0,92	15
MÁSTER UNIVERSITARIO EN INVESTIGACIÓN EN CIENCIAS	8,19	0,78	25
MÁSTER UNIVERSITARIO EN INVESTIGACIÓN EN CIENCIAS DE LA SALUD	7,21	0,84	22
MÁSTER UNIVERSITARIO EN INVESTIGACIÓN EN CIENCIAS DE LA SALUD	8	1,02	47
MÁSTER UNIVERSITARIO EN INVESTIGACIÓN EN CIENCIAS SOCIALES Y JURÍDICAS	7,06	1,96	12
MÁSTER UNIVERSITARIO EN INVESTIGACIÓN EN CIENCIAS SOCIALES Y JURÍDICAS	7,28	1,13	24
MÁSTER UNIVERSITARIO EN INVESTIGACIÓN EN CIENCIAS SOCIALES Y JURÍDICAS	7,28	1,23	30
MÁSTER UNIVERSITARIO EN INVESTIGACIÓN EN CIENCIAS SOCIALES Y JURÍDICAS	7,44	0,85	25
MÁSTER UNIVERSITARIO EN INVESTIGACIÓN EN CIENCIAS SOCIALES Y JURÍDICAS	7,56	0,82	13
MÁSTER UNIVERSITARIO EN INVESTIGACIÓN EN CIENCIAS SOCIALES Y JURÍDICAS	7,77	2,11	12
MÁSTER UNIVERSITARIO EN INVESTIGACIÓN EN INGENIERIA Y ARQUITECTURA	6,38	1,77	23
MÁSTER UNIVERSITARIO EN INVESTIGACIÓN EN INGENIERIA Y ARQUITECTURA	6,73	1,51	17
MÁSTER UNIVERSITARIO EN INVESTIGACIÓN EN INGENIERIA Y ARQUITECTURA	7,89	0,79	25
MÁSTER UNIVERSITARIO EN MARKETING E INVESTIGACIÓN DE MERCADOS	7,7	0,9	21
MÁSTER UNIVERSITARIO EN RECURSOS RENOVABLES E INGENIERÍA ENERGÉTICA	7,09	0,31	5
MÁSTER UNIVERSITARIO EN SEGURIDAD Y SALUD LABORAL	6,66	1,21	9
PCEO: ADMINISTRACIÓN Y DIRECCIÓN DE EMPRESAS / DERECHO	7,22	0,98	36
PCEO: ADMINISTRACIÓN Y DIRECCIÓN DE EMPRESAS / ECONOMÍA	7,17	0,86	12
PCEO: ADMINISTRACIÓN Y DIRECCIÓN DE EMPRESAS / TURISMO	6,92	1,35	37
PCEO: ADMINISTRACIÓN Y DIRECCIÓN DE EMPRESAS/ CIENCIAS DEL TRABAJO	7,31	1,12	21
PCEO: DERECHO / ADMINISTRACIÓN Y DIRECCIÓN DE EMPRESAS	6,8	1,01	36
VARIOS PLANES C.U. MÉRIDA	7,63	1,44	3
VARIOS PLANES ESC. ING. AGRARIAS	6,82	1,19	67
VARIOS PLANES ESC. ING. INDUSTRIALES	6,69	1,47	141
VARIOS PLANES ESC. POLITÉCNICA	7,06	1,12	100
VARIOS PLANES FAC. BIBLIOT. Y DOCUMENTACIÓN	6,75	1,63	8
VARIOS PLANES FAC. CC. ECONOM. Y EMPRESARIALES	7,33	0,86	12
VARIOS PLANES FAC. CIENCIAS	7,38	1,24	15
VARIOS PLANES FAC. FILOSOFÍA Y LETRAS	8,08	1,39	5

Tabla 15.- Estadísticos descriptivos por Titulación

4.2.2. COMPARATIVA POR RESULTADOS EN LAS UNIDADES DE EVALUACIÓN SEGÚN LA MEDIA DE SU TITULACIÓN

Para cada Titulación, se puede realizar una clasificación de las unidades de evaluación. En concreto, se establecen cuatro estratos cuyos punto de referencia son la media y la desviación típica de la titulación en la variable “satisfacción del alumno”.

Denotando μ y σ a la media y desviación típica de la titulación, se ha realizado la siguiente agrupación entre las unidades de evaluación:

- **Muy por debajo de la media:** son las unidades de evaluación con media inferior al valor $\mu - \sigma$.
- **Inferior a la media:** aquellas unidades que tienen una satisfacción media superior a $\mu - \sigma$ e inferior a μ .
- **Superior a la media:** las que tienen una satisfacción media superior a μ e inferior a $\mu + \sigma$.
- **Muy por encima de la media:** que son aquellos con medias por encima de $\mu + \sigma$.

En la Tabla 16 se presenta, por Titulación, el número de unidades de evaluación que componen cada uno de los cuatro estratos correspondientes a cada estudio.

DISTRIBUCIÓN DE LAS UNIDADES DE EVALUACIÓN SEGÚN LA MEDIA DE LA TITULACIÓN EN LA SATISFACCIÓN CON LA ACTUACIÓN DOCENTE					
TITULACIÓN	Muy por debajo de la media	Por debajo de la media	Por encima de la media	Muy por encima de la media	Unidades evaluadas
ARQUITECTURA TÉCNICA (PLAN 1998)	1 [0-6,6)	1 [6,6-7,06)		1 [7,52-10]	3
DIPLOMATURA EN BIBLIOTECONOMÍA Y DOCUMENTACIÓN (PLAN 1995)	1 [0-6,27)	1 [6,27-7,59)	1 [7,59-8,91]	1 [8,91-10]	4
GRADO EN ADMINISTRACIÓN Y DIRECCIÓN DE EMPRESAS (BADAJOZ)	17 [0-5,7)	15 [5,7-6,92)	35 [6,92-8,14]	14 [8,14-10]	81
GRADO EN ADMINISTRACIÓN Y DIRECCIÓN DE EMPRESAS (CÁCERES)	8 [0-5,83)	18 [5,83-6,73)	19 [6,73-7,63)	9 [7,63-10]	54
GRADO EN ADMINISTRACIÓN Y DIRECCIÓN DE EMPRESAS (PLASENCIA)	6 [0-5,64)	7 [5,64-6,87)	14 [6,87-8,1]	5 [8,1-10]	32
GRADO EN ADMINISTRACIÓN Y GESTIÓN PÚBLICA	5 [0-5,79)	9 [5,79-6,94)	10 [6,94-8,09]	6 [8,09-10]	30
GRADO EN BIOLOGÍA	11 [0-6,16)	14 [6,16-7,31)	23 [7,31-8,46]	10 [8,46-10]	58
GRADO EN CIENCIA Y TECNOLOGÍA DE LOS ALIMENTOS	1 [0-6,13)	1 [6,13-7,18)	6 [7,18-8,23]		8
GRADO EN CIENCIAS AMBIENTALES	7 [0-6,02)	11 [6,02-7,05)	11 [7,05-8,08]	8 [8,08-10]	37
GRADO EN CIENCIAS DE LA ACTIVIDAD FÍSICA Y DEL DEPORTE	11 [0-6,09)	10 [6,09-7,36)	22 [7,36-8,63]	8 [8,63-10]	51
GRADO EN CIENCIAS DEL TRABAJO	8 [0-6,12)	9 [6,12-7,09)	16 [7,09-8,06]	8 [8,06-10]	41
GRADO EN COMUNICACIÓN AUDIOVISUAL	9 [0-5,41)	16 [5,41-6,75)	10 [6,75-8,09]	10 [8,09-10]	45
GRADO EN DERECHO	7 [0-5,17)	20 [5,17-6,73)	28 [6,73-8,29]	9 [8,29-10]	64
GRADO EN ECONOMÍA	4 [0-6,48)	10 [6,48-7,37)	8 [7,37-8,26]	6 [8,26-10]	28
GRADO EN EDUCACIÓN INFANTIL (BADAJOZ)	11 [0-5,52)	12 [5,52-7,06)	41 [7,06-8,6]	6 [8,6-10]	70
GRADO EN EDUCACIÓN INFANTIL (CÁCERES)	7	8	22	4	42

DISTRIBUCIÓN DE LAS UNIDADES DE EVALUACIÓN SEGÚN LA MEDIA DE LA TITULACIÓN EN LA SATISFACCIÓN CON LA ACTUACIÓN DOCENTE					
TITULACIÓN	Muy por debajo de la media	Por debajo de la media	Por encima de la media	Muy por encima de la media	Unidades evaluadas
	[0-5,85]	[5,85-7,39]	(7,39-8,93]	[8,93-10]	
GRADO EN EDUCACIÓN PRIMARIA (BADAJOZ)	23	34	53	21	132
	[0-5,81]	[5,81-7,18]	(7,18-8,55]	[8,55-10]	
GRADO EN EDUCACIÓN PRIMARIA (CÁCERES)	11	12	26	10	59
	[0-6,01]	[6,01-7,17]	(7,17-8,33]	[8,33-10]	
GRADO EN EDUCACIÓN SOCIAL	5	4	15	2	26
	[0-6,09]	[6,09-7,42]	(7,42-8,75]	[8,75-10]	
GRADO EN ENFERMERÍA (BADAJOZ)	4	7	12	4	27
	[0-5,69]	[5,69-7,32]	(7,32-8,95]	[8,95-10]	
GRADO EN ENFERMERÍA (CÁCERES)	6	11	15	6	38
	[0-5,8]	[5,8-7,06]	(7,06-8,32]	[8,32-10]	
GRADO EN ENFERMERÍA (MÉRIDA)	4	9	9	4	26
	[0-6,55]	[6,55-7,36]	(7,36-8,17]	[8,17-10]	
GRADO EN ENFERMERÍA (PLASENCIA)	7	14	31	4	56
	[0-5,9]	[5,9-7,19]	(7,19-8,48]	[8,48-10]	
GRADO EN ENOLOGÍA	1		1	1	3
	[0-6,29]	[6,29-6,93]	(6,93-7,57]	[7,57-10]	
GRADO EN ESTUDIOS INGLESES	5	9	16	4	34
	[0-5,92]	[5,92-7,3]	(7,3-8,68]	[8,68-10]	
GRADO EN FILOLOGÍA CLÁSICA	1	5	10	1	17
	[0-6,23]	[6,23-7,81]	(7,81-9,39]	[9,39-10]	
GRADO EN FILOLOGÍA HISPÁNICA	3	12	13	6	34
	[0-6,44]	[6,44-7,63]	(7,63-8,82]	[8,82-10]	
GRADO EN FINANZAS Y CONTABILIDAD	4	3	9	3	19
	[0-5,79]	[5,79-7,01]	(7,01-8,23]	[8,23-10]	
GRADO EN FÍSICA	3	8	8	4	23
	[0-5,69]	[5,69-7,11]	(7,11-8,53]	[8,53-10]	
GRADO EN FISIOTERAPIA	8	17	38	5	68
	[0-6,1]	[6,1-7,29]	(7,29-8,48]	[8,48-10]	
GRADO EN GEOGRAFÍA Y ORDENACIÓN DEL TERRITORIO	5	9	14	5	33
	[0-5,72]	[5,72-6,96]	(6,96-8,2]	[8,2-10]	
GRADO EN HISTORIA DEL ARTE Y PATRIMONIO HISTÓRICO-ARTÍSTICO	6	9	13	5	33
	[0-6,22]	[6,22-7,38]	(7,38-8,54]	[8,54-10]	
GRADO EN HISTORIA Y PATRIMONIO HISTÓRICO	6	8	17	5	36
	[0-5,49]	[5,49-6,9]	(6,9-8,31]	[8,31-10]	
GRADO EN INFORMACIÓN Y DOCUMENTACIÓN	2	3	8	3	16
	[0-7,08]	[7,08-7,78]	(7,78-8,48]	[8,48-10]	
GRADO EN INGENIERÍA CIVIL - CONSTRUCCIONES CIVILES	2	3	3	2	10
	[0-5,1]	[5,1-6,33]	(6,33-7,56]	[7,56-10]	
GRADO EN INGENIERÍA CIVIL - HIDROLOGÍA	3	1	5	2	11
	[0-5,92]	[5,92-7,06]	(7,06-8,2]	[8,2-10]	
GRADO EN INGENIERÍA CIVIL - TRANSPORTES Y SERVICIOS URBANOS	1	4	1	2	8
	[0-6,82]	[6,82-7,42]	(7,42-8,02]	[8,02-10]	
GRADO EN INGENIERÍA DE EDIFICACIÓN	8	16	25	9	59
	[0-4,54]	[4,54-5,9]	(5,9-7,26]	[7,26-10]	
GRADO EN INGENIERÍA DE LAS EXPLOTACIONES AGROPECUARIAS	4	3	8	3	18
	[0-6,44]	[6,44-7,56]	(7,56-8,68]	[8,68-10]	
GRADO EN INGENIERÍA DE LAS INDUSTRIAS AGRARIAS Y ALIMENTARIAS (BADAJOZ)	1	6	3	2	12
	[0-6,28]	[6,28-7,26]	(7,26-8,24]	[8,24-10]	
GRADO EN INGENIERÍA ELÉCTRICA	7	16	12	9	44
	[0-5,43]	[5,43-6,93]	(6,93-8,43]	[8,43-10]	
GRADO EN INGENIERÍA EN DISEÑO INDUSTRIAL Y DESARROLLO DE PRODUCTOS	3	12	9	4	30
	[0-6,59]	[6,59-7,46]	(7,46-8,33]	[8,33-10]	
GRADO EN INGENIERÍA EN ELECTRÓNICA INDUSTRIAL Y AUTOMÁTICA	6	14	15	8	43
	[0-5,12]	[5,12-6,63]	(6,63-8,14]	[8,14-10]	
GRADO EN INGENIERÍA EN GEOMÁTICA Y TOPOGRAFÍA	4	11	8	6	29
	[0-6,44]	[6,44-7,48]	(7,48-8,52]	[8,52-10]	
GRADO EN INGENIERÍA EN SONIDO E IMAGEN	6	10	15	6	37
	[0-5,89]	[5,89-7,12]	(7,12-8,35]	[8,35-10]	

DISTRIBUCIÓN DE LAS UNIDADES DE EVALUACIÓN SEGÚN LA MEDIA DE LA TITULACIÓN EN LA SATISFACCIÓN CON LA ACTUACIÓN DOCENTE					
TITULACIÓN	Muy por debajo de la media	Por debajo de la media	Por encima de la media	Muy por encima de la media	Unidades evaluadas
GRADO EN INGENIERÍA EN TELEMÁTICA	7 [0-6,18]	8 [6,18-7,34]	11 (7,34-8,5]	7 [8,5-10]	33
GRADO EN INGENIERÍA FORESTAL Y DEL MEDIO NATURAL - EXPLOTACIONES FORESTALES	3 [0-6,26]	12 [6,26-7,19]	11 (7,19-8,12]	5 [8,12-10]	31
GRADO EN INGENIERÍA HORTOFRUTÍCOLA Y JARDINERÍA	1 [0-7,83]	1 [7,83-8,71]	3 (8,71-9,59]	1 [9,59-10]	6
GRADO EN INGENIERÍA INFORMÁTICA EN TECNOLOGÍAS DE LA INFORMACIÓN	4 [0-6,64]	5 [6,64-7,58]	7 (7,58-8,52]	4 [8,52-10]	20
GRADO EN INGENIERÍA MECÁNICA	8 [0-5,17]	14 [5,17-6,81]	19 (6,81-8,45]	9 [8,45-10]	50
GRADO EN INGENIERÍA QUÍMICA	6 [0-6,37]	11 [6,37-7,35]	11 (7,35-8,33]	5 [8,33-10]	33
GRADO EN LENGUAS Y LITERATURAS MODERNAS - FRANCÉS	1 [0-6,18]	7 [6,18-7,61]	9 (7,61-9,04]	2 [9,04-10]	19
GRADO EN LENGUAS Y LITERATURAS MODERNAS - PORTUGUÉS	2 [0-5,91]	6 [5,91-7,62]	9 (7,62-9,33]	3 [9,33-10]	20
GRADO EN MATEMÁTICAS	2 [0-5,9]	7 [5,9-6,92]	3 (6,92-7,94]	3 [7,94-10]	15
GRADO EN MEDICINA	10 [0-5,59]	20 [5,59-7,05]	31 (7,05-8,51]	8 [8,51-10]	69
GRADO EN PODOLOGÍA	5 [0-6,92]	8 [6,92-7,79]	19 (7,79-8,66]	4 [8,66-10]	36
GRADO EN QUÍMICA	7 [0-5,97]	10 [5,97-7,11]	13 (7,11-8,25]	7 [8,25-10]	37
GRADO EN TERAPIA OCUPACIONAL	5 [0-5,69]	8 [5,69-7,05]	13 (7,05-8,41]	5 [8,41-10]	32
GRADO EN TURISMO-ADMINISTRACIÓN DE ORGANIZACIONES Y RECURSOS TURÍSTICOS	5 [0-6,29]	8 [6,29-7,37]	17 (7,37-8,45]	3 [8,45-10]	33
GRADO EN VETERINARIA	13 [0-5,82]	34 [5,82-6,98]	38 (6,98-8,14]	15 [8,14-10]	100
INGENIERÍA EN INFORMÁTICA (PLAN 1998)	3 [0-6,21]	5 [6,21-7,35]	9 (7,35-8,49]	2 [8,49-10]	19
INGENIERÍA INDUSTRIAL (PLAN 1998)	3 [0-6,43]	5 [6,43-7,38]	3 (7,38-8,33]	4 [8,33-10]	16
INGENIERIA QUIMICA	4 [0-6,84]	7 [6,84-7,79]	13 (7,79-8,74]	3 [8,74-10]	27
INGENIERÍA TÉCNICA EN INFORMÁTICA DE GESTIÓN (PLAN 1998)	2 [0-5,46]	1 [5,46-6,63]	3 (6,63-7,8]	2 [7,8-10]	8
INGENIERÍA TÉCNICA EN INFORMÁTICA DE GESTIÓN (PLAN 1999 C.U. MÉRIDA)	1 [0-7,22]	2 [7,22-8,2]	3 (8,2-9,18]	1 [9,18-10]	7
INGENIERÍA TÉCNICA EN INFORMÁTICA DE SISTEMAS (PLAN 1998 POLITÉCNICA)	1 [0-7,11]	2 [7,11-8]	1 (8-8,89]	1 [8,89-10]	4
INGENIERÍA TÉCNICA EN INFORMÁTICA DE SISTEMAS (PLAN 1999 C.U. MÉRIDA)	1 [0-7,15]	3 [7,15-8]	4 (8-8,85]	1 [8,85-10]	9
INGENIERO AGRÓNOMO (PLAN 1998)	4 [0-6,08]	12 [6,08-7,42]	11 (7,42-8,76]	5 [8,76-10]	32
INGENIERO DE MATERIALES	2 [0-5,83]	5 [5,83-7,14]	2 (7,14-8,45]	3 [8,45-10]	12
INGENIERO EN ORGANIZACION INDUSTRIAL (PLAN 1998)	1 [0-7,71]	1 [7,71-8,35]	3 (8,35-8,99]	1 [8,99-10]	6
INGENIERO TÉCNICO INDUSTRIAL, ESPEC. EN ELECTRÓNICA INDUSTRIAL (PLAN 1998)	1 [0-7,31]	1 [7,31-7,67]	1 (7,67-8,03]	1 [8,03-10]	3
INGENIERO TÉCNICO INDUSTRIAL, ESPECIALIDAD EN ELECTRICIDAD (PLAN 1998)	1 [0-9,24]	1 [9,24-9,28]	1 (9,28-9,32]	1 [9,32-10]	2
INGENIERO TÉCNICO INDUSTRIAL-ESPECIALIDAD EN MECÁNICA (PLAN 1998)	1 [0-5,9]	1 [5,9-7,18]	1 (7,18-8,46]	1 [8,46-10]	4
LIBRE ELECCIÓN CENTRO UNIVERSITARIO MÉRIDA	1 [0-7,85]	2 [7,85-8,26]	1 (8,26-8,67]	1 [8,67-10]	3
LIBRE ELECCIÓN ESCUELA DE INGENIERÍAS AGRARIAS	1			1	2

DISTRIBUCIÓN DE LAS UNIDADES DE EVALUACIÓN SEGÚN LA MEDIA DE LA TITULACIÓN EN LA SATISFACCIÓN CON LA ACTUACIÓN DOCENTE					
TITULACIÓN	Muy por debajo de la media	Por debajo de la media	Por encima de la media	Muy por encima de la media	Unidades evaluadas
	[0-7,61]	[7,61-7,92]	(7,92-8,23]	[8,23-10]	
LIBRE ELECCIÓN ESCUELA POLITÉCNICA		1		1	2
	[0-8,03]	[8,03-8,11]	(8,11-8,19]	[8,19-10]	
LIBRE ELECCIÓN FACULTAD BIBLIOTECONOMÍA Y DOCUMENTACIÓN	1	1	5		7
	[0-6,13]	[6,13-7,59]	(7,59-9,05]	[9,05-10]	
LIBRE ELECCIÓN FACULTAD DE CIENCIAS	1	1	1	1	4
	[0-7,94]	[7,94-8,35]	(8,35-8,76]	[8,76-10]	
LIBRE ELECCIÓN FACULTAD DE DERECHO	1		1	1	3
	[0-8,21]	[8,21-9]	(9-9,79]	[9,79-10]	
LIBRE ELECCIÓN FACULTAD DE ECONÓMICAS Y EMPRESARIALES	1	1	1	1	4
	[0-7,38]	[7,38-7,98]	(7,98-8,58]	[8,58-10]	
LIBRE ELECCIÓN FACULTAD DE FILOSOFÍA Y LETRAS	1	4	2	2	9
	[0-7,93]	[7,93-8,42]	(8,42-8,91]	[8,91-10]	
LIBRE ELECCIÓN FACULTAD DE FORMACIÓN DEL PROFESORADO	1	1	2	1	6
	[0-7,13]	[7,13-7,85]	(7,85-8,57]	[8,57-10]	
LIBRE ELECCIÓN FACULTAD DE VETERINARIA		1		1	2
	[0-5,33]	[5,33-7]	(7-8,67]	[8,67-10]	
LIBRE ELECCIÓN FACULTAD EDUCACIÓN	1	4	6	1	12
	[0-7,01]	[7,01-8,15]	(8,15-9,29]	[9,29-10]	
LICENCIADO EN CIENCIA Y TECNOLOGÍA DE LOS ALIMENTOS	1	3	3	1	8
	[0-6,2]	[6,2-7,08]	(7,08-7,96]	[7,96-10]	
LICENCIADO EN CIENCIAS DE LA ACTIVIDAD FÍSICA Y DEL DEPORTE (PLAN 1998)	7	10	19	5	41
	[0-6,38]	[6,38-7,43]	(7,43-8,48]	[8,48-10]	
LICENCIADO EN DERECHO (PLAN 1998)	5	14	19	5	44
	[0-6,12]	[6,12-7,35]	(7,35-8,58]	[8,58-10]	
LICENCIADO EN ECONOMÍA (PLAN 1999)	7	6	8	5	28
	[0-6,89]	[6,89-7,56]	(7,56-8,23]	[8,23-10]	
LICENCIADO EN FÍSICA (PLAN 1999)	4	4	2	4	14
	[0-6,35]	[6,35-7,52]	(7,52-8,69]	[8,69-10]	
LICENCIADO EN MEDICINA	4	7	7	5	23
	[0-5,15]	[5,15-6,49]	(6,49-7,83]	[7,83-10]	
LICENCIADO EN PSICOPEDAGOGÍA (PLAN 1999)	8	5	13	6	32
	[0-5,85]	[5,85-7,27]	(7,27-8,69]	[8,69-10]	
LICENCIADO EN VETERINARIA (PLAN 1998)	11	19	37	8	75
	[0-6,6]	[6,6-7,48]	(7,48-8,36]	[8,36-10]	
LICENCIATURA EN ADMINISTRACIÓN Y DIRECCIÓN DE EMPRESAS	7	15	22	10	54
	[0-6,09]	[6,09-7,32]	(7,32-8,55]	[8,55-10]	
LICENCIATURA EN ANTROPOLOGÍA SOCIAL Y CULTURAL (PLAN 1998)	2	6	7	2	17
	[0-7,35]	[7,35-8,11]	(8,11-8,87]	[8,87-10]	
LICENCIATURA EN BIOLOGÍA (PLAN 1999)	5	9	12	4	30
	[0-6,19]	[6,19-7,36]	(7,36-8,53]	[8,53-10]	
LICENCIATURA EN BIOQUÍMICA (PLAN DEL 99)	4	11	8	8	31
	[0-7,56]	[7,56-8,37]	(8,37-9,18]	[9,18-10]	
LICENCIATURA EN CIENCIAS AMBIENTALES	2	4	8	2	16
	[0-6,57]	[6,57-7,58]	(7,58-8,59]	[8,59-10]	
LICENCIATURA EN CIENCIAS Y TÉCNICAS ESTADÍSTICAS		1	1		2
	[0-5,99]	[5,99-7,1]	(7,1-8,21]	[8,21-10]	
LICENCIATURA EN COMUNICACIÓN AUDIOVISUAL (PLAN 1999)	5	6	5	4	20
	[0-7,04]	[7,04-7,82]	(7,82-8,6]	[8,6-10]	
LICENCIATURA EN ENOLOGÍA	2	3	14		19
	[0-5,71]	[5,71-7,54]	(7,54-9,37]	[9,37-10]	
LICENCIATURA EN FILOLOGÍA CLÁSICA (PLAN 1998)	1	2	2	1	6
	[0-8,49]	[8,49-8,83]	(8,83-9,17]	[9,17-10]	
LICENCIATURA EN FILOLOGÍA HISPÁNICA (PLAN 1998)	3	6	6	4	19
	[0-7,52]	[7,52-8,44]	(8,44-9,36]	[9,36-10]	
LICENCIATURA EN FILOLOGÍA INGLESA (PLAN 1998)	3	2	8	1	14
	[0-6,66]	[6,66-7,54]	(7,54-8,42]	[8,42-10]	
LICENCIATURA EN GEOGRAFÍA (PLAN 1998)	1	2	6	1	10
	[0-6,11]	[6,11-7,53]	(7,53-8,95]	[8,95-10]	

DISTRIBUCIÓN DE LAS UNIDADES DE EVALUACIÓN SEGÚN LA MEDIA DE LA TITULACIÓN EN LA SATISFACCIÓN CON LA ACTUACIÓN DOCENTE					
TITULACIÓN	Muy por debajo de la media	Por debajo de la media	Por encima de la media	Muy por encima de la media	Unidades evaluadas
LICENCIATURA EN HISTORIA (PLAN 1998)	5 [0-6,89]	8 [6,89-7,79]	15 (7,79-8,69]	4 [8,69-10]	32
LICENCIATURA EN HISTORIA DEL ARTE (PLAN 1998)	3 [0-6,8)	4 [6,8-7,92]	4 (7,92-9,04]	4 [9,04-10]	15
LICENCIATURA EN HUMANIDADES (PLAN 1998)	2 [0-6,59]	4 [6,59-7,64]	3 (7,64-8,69]	2 [8,69-10]	11
LICENCIATURA EN MATEMATICAS (PLAN 1998)	4 [0-6,67]	2 [6,67-7,73]	6 (7,73-8,79]	2 [8,79-10]	14
LICENCIATURA EN QUIMICA (PLAN 1998)	4 [0-6,71]	8 [6,71-7,6)	7 (7,6-8,49]	4 [8,49-10]	23
LICENCIATURA EN TEORÍA DE LA LITERATURA Y LITERATURA COMPARADA (PLAN 1998)	1 [0-4,94)	1 [4,94-7,6)	4 (7,6-10,26]	[10,26-10]	6
MÁSTER DE ESPECIALIZACIÓN EN GEOTECNOLOGÍAS TOPOGRÁFICAS EN LA INGENIERÍA	1 [0-6,25)	8 [6,25-7,15]	2 (7,15-8,05]	4 [8,05-10]	15
MÁSTER U. EN CONTAMINACIÓN AMBIENTAL: PREVENCIÓN, VIGILANCIA Y CORRECCIÓN	2 [0-5,51)	4 [5,51-6,74]	6 (6,74-7,97]	3 [7,97-10]	15
MÁSTER U. EN GESTIÓN DE CALIDAD Y TRAZABILIDAD ALIMENTOS DE ORIGEN VEGETAL	4 [0-6,76)	17 [6,76-7,34]	13 (7,34-7,92]	5 [7,92-10]	39
MÁSTER U. INVESTIGACIÓN ENSEÑANZA Y APRENDIZAJE DE LAS CC. EXPE SOCIA Y MAT	5 [0-6,88)	3 [6,88-7,72]	9 (7,72-8,56]	4 [8,56-10]	22
MÁSTER UNIV. FORMACIÓN EN PORTUGUÉS PARA PROF. ENSEÑANZA PRIM. Y SECUNDARIA	1 [0-6,21)	2 [6,21-7,52]	4 (7,52-8,83]	1 [8,83-10]	8
MÁSTER UNIVERSITARIO EN ADMÓN. ORGANIZACIONES Y RECURSOS TURÍSTICOS	2 [0-5,77)	5 [5,77-7)	3 (7-8,23]	3 [8,23-10]	13
MÁSTER UNIVERSITARIO EN CIENCIA Y TECNOLOGÍA DE LA CARNE	4 [0-7,68)	13 [7,68-8,29]	17 (8,29-8,9]	3 [8,9-10]	37
MÁSTER UNIVERSITARIO EN DESARROLLO RURAL	3 [0-6,24)	2 [6,24-7,15]	1 (7,15-8,06]	3 [8,06-10]	9
MÁSTER UNIVERSITARIO EN DIRECCIÓN TIC	2 [0-5,66)	4 [5,66-7,13]	4 (7,13-8,6]	3 [8,6-10]	13
MÁSTER UNIVERSITARIO EN FORMACIÓN DEL PROFESORADO EN EDUCACIÓN SECUNDARIA	2 [0-6,06)	5 [6,06-7,59]	14 (7,59-9,12]	1 [9,12-10]	36
MÁSTER UNIVERSITARIO EN FORMACIÓN DEL PROFESORADO EN EDUCACIÓN SECUNDARIA	3 [0-5,37)	2 [5,37-6,87]	12 (6,87-8,37]	2 [8,37-10]	42
MÁSTER UNIVERSITARIO EN FORMACIÓN DEL PROFESORADO EN EDUCACIÓN SECUNDARIA	7 [0-6,36)	7 [6,36-7,39]	22 (7,39-8,42]	5 [8,42-10]	22
MÁSTER UNIVERSITARIO EN FORMACIÓN DEL PROFESORADO EN EDUCACIÓN SECUNDARIA	7 [0-5,71)	9 [5,71-7,14]	13 (7,14-8,57]	7 [8,57-10]	19
MÁSTER UNIVERSITARIO EN GESTIÓN DE LA GANADERÍA EXTENSIVA	8 [0-7,11)	12 [7,11-7,67]	10 (7,67-8,23]	10 [8,23-10]	40
MÁSTER UNIVERSITARIO EN GESTIÓN DE LA INFORMACIÓN DIGITAL	3 [0-5,07)	3 [5,07-6,86]	7 (6,86-8,65]	2 [8,65-10]	15
MÁSTER UNIVERSITARIO EN INGENIERÍA DE TELECOMUNICACIÓN	3 [0-6,39)	2 [6,39-7,32]	3 (7,32-8,25]	2 [8,25-10]	10
MÁSTER UNIVERSITARIO EN INGENIERÍA INFORMÁTICA	2 [0-6,46)	1 [6,46-7,66]	7 (7,66-8,86]	[8,86-10]	10
MÁSTER UNIVERSITARIO EN INVESTIGACIÓN EN ARTES Y HUMANIDADES	3 [0-7,06)	4 [7,06-7,98]	6 (7,98-8,9]	2 [8,9-10]	15
MÁSTER UNIVERSITARIO EN INVESTIGACIÓN EN CIENCIAS	3 [0-7,41)	8 [7,41-8,19]	10 (8,19-8,97]	4 [8,97-10]	25
MÁSTER UNIVERSITARIO EN INVESTIGACIÓN EN CIENCIAS DE LA SALUD	2 [0-6,37)	10 [6,37-7,21]	6 (7,21-8,05]	4 [8,05-10]	47
MÁSTER UNIVERSITARIO EN INVESTIGACIÓN EN CIENCIAS DE LA SALUD	6 [0-6,98)	9 [6,98-8)	29 (8-9,02]	3 [9,02-10]	22
MÁSTER UNIVERSITARIO EN INVESTIGACIÓN EN CIENCIAS SOCIALES Y JURÍDICAS	2 [0-5,66)	1 [5,66-7,77]	9 (7,77-9,88]	[9,88-10]	25
MÁSTER UNIVERSITARIO EN INVESTIGACIÓN EN CIENCIAS SOCIALES Y JURÍDICAS	2 [0-6,74)	4 [6,74-7,56]	6 (7,56-8,38]	1 [8,38-10]	24
MÁSTER UNIVERSITARIO EN INVESTIGACIÓN EN CIENCIAS	3	2	6	1	30

DISTRIBUCIÓN DE LAS UNIDADES DE EVALUACIÓN SEGÚN LA MEDIA DE LA TITULACIÓN EN LA SATISFACCIÓN CON LA ACTUACIÓN DOCENTE					
TITULACIÓN	Muy por debajo de la media	Por debajo de la media	Por encima de la media	Muy por encima de la media	Unidades evaluadas
SOCIALES Y JURÍDICAS	[0-5,1]	[5,1-7,06]	(7,06-9,02]	[9,02-10]	
MÁSTER UNIVERSITARIO EN INVESTIGACIÓN EN CIENCIAS SOCIALES Y JURÍDICAS	3	6	12	2	12
	[0-6,15]	[6,15-7,28]	(7,28-8,41]	[8,41-10]	
MÁSTER UNIVERSITARIO EN INVESTIGACIÓN EN CIENCIAS SOCIALES Y JURÍDICAS	4	7	8	6	13
	[0-6,59]	[6,59-7,44]	(7,44-8,29]	[8,29-10]	
MÁSTER UNIVERSITARIO EN INVESTIGACIÓN EN CIENCIAS SOCIALES Y JURÍDICAS	6	7	12	5	12
	[0-6,05]	[6,05-7,28]	(7,28-8,51]	[8,51-10]	
MÁSTER UNIVERSITARIO EN INVESTIGACIÓN EN INGENIERIA Y ARQUITECTURA	3	6	6	2	17
	[0-5,22]	[5,22-6,73]	(6,73-8,24]	[8,24-10]	
MÁSTER UNIVERSITARIO EN INVESTIGACIÓN EN INGENIERIA Y ARQUITECTURA	4	7	10	4	23
	[0-7,1]	[7,1-7,89]	(7,89-8,68]	[8,68-10]	
MÁSTER UNIVERSITARIO EN INVESTIGACIÓN EN INGENIERIA Y ARQUITECTURA	4	7	6	4	25
	[0-4,61]	[4,61-6,38]	(6,38-8,15]	[8,15-10]	
MÁSTER UNIVERSITARIO EN MARKETING E INVESTIGACIÓN DE MERCADOS	4	6	7	4	21
	[0-6,8]	[6,8-7,7]	(7,7-8,6]	[8,6-10]	
MÁSTER UNIVERSITARIO EN RECURSOS RENOVABLES E INGENIERÍA ENERGÉTICA	2	1	1	1	5
	[0-6,78]	[6,78-7,09]	(7,09-7,4]	[7,4-10]	
MÁSTER UNIVERSITARIO EN SEGURIDAD Y SALUD LABORAL	1	4	3	1	9
	[0-5,45]	[5,45-6,66]	(6,66-7,87]	[7,87-10]	
PCEO: ADMINISTRACIÓN Y DIRECCIÓN DE EMPRESAS / DERECHO	4	12	14	6	36
	[0-6,24]	[6,24-7,22]	(7,22-8,2]	[8,2-10]	
PCEO: ADMINISTRACIÓN Y DIRECCIÓN DE EMPRESAS / ECONOMÍA	3	2	5	2	12
	[0-6,31]	[6,31-7,17]	(7,17-8,03]	[8,03-10]	
PCEO: ADMINISTRACIÓN Y DIRECCIÓN DE EMPRESAS / TURISMO	7	9	15	6	37
	[0-5,57]	[5,57-6,92]	(6,92-8,27]	[8,27-10]	
PCEO: ADMINISTRACIÓN Y DIRECCIÓN DE EMPRESAS/ CIENCIAS DEL TRABAJO	4	5	9	3	21
	[0-6,19]	[6,19-7,31]	(7,31-8,43]	[8,43-10]	
PCEO: DERECHO / ADMINISTRACIÓN Y DIRECCIÓN DE EMPRESAS	6	11	13	6	36
	[0-5,79]	[5,79-6,8]	(6,8-7,81]	[7,81-10]	
VARIOS PLANES C.U. MÉRIDA		2		1	3
	[0-6,19]	[6,19-7,63]	(7,63-9,07]	[9,07-10]	
VARIOS PLANES ESC. ING. AGRARIAS	9	19	32	7	67
	[0-5,63]	[5,63-6,82]	(6,82-8,01]	[8,01-10]	
VARIOS PLANES ESC. ING. INDUSTRIALES	26	33	57	24	141
	[0-5,22]	[5,22-6,69]	(6,69-8,16]	[8,16-10]	
VARIOS PLANES ESC. POLITÉCNICA	19	22	43	16	100
	[0-5,94]	[5,94-7,06]	(7,06-8,18]	[8,18-10]	
VARIOS PLANES FAC. BIBLIOT. Y DOCUMENTACIÓN	2	3		3	8
	[0-5,12]	[5,12-6,75]	(6,75-8,38]	[8,38-10]	
VARIOS PLANES FAC. CC. ECONOM. Y EMPRESARIALES	2	4	3	3	12
	[0-6,47]	[6,47-7,33]	(7,33-8,19]	[8,19-10]	
VARIOS PLANES FAC. CIENCIAS	1	6	4	4	15
	[0-6,14]	[6,14-7,38]	(7,38-8,62]	[8,62-10]	
VARIOS PLANES FAC. FILOSOFÍA Y LETRAS	1	1	3		5
	[0-6,69]	[6,69-8,08]	(8,08-9,47]	[9,47-10]	

Tabla 16.- Distribución de las Unidades de evaluación según la media de "Satisfacción" por Titulación

4.3. COMPARATIVA POR DEPARTAMENTOS

En este apartado se realizará un tratamiento de los resultados departamentales, análogo al realizado para las Titulaciones.

4.3.1 SATISFACCIÓN CON LA ACTUACIÓN DOCENTE

La Tabla 17 muestra la totalidad de Departamentos evaluados, indicando para cada uno el valor de la media muestral observada de la variable objeto de estudio, la desviación típica y el número de unidades de evaluación.

DEPARTAMENTO	Satisfacción con la actuación docente		
	Media Muestral	Desviación típica	Nº informes
ANATOMÍA, BIOLOGÍA CELULAR Y ZOOLOGÍA	7,61	0,83	61
ARTE Y CIENCIAS DEL TERRITORIO	7,27	1,3	112
BIOLOGÍA VEGETAL, ECOLOGÍA Y CC. TIERRA	7,45	1,13	64
BIOQUÍMICA, BIOLOGÍA MOLECUL. Y GENÉTICA	7,54	1,08	74
CIENCIAS BIOMÉDICAS	6,18	1,68	59
CIENCIAS DE LA ANTIGÜEDAD	8,26	0,91	45
CIENCIAS DE LA EDUCACIÓN	7,17	1,5	152
CONSTRUCCIÓN	6,2	1,34	75
DERECHO PRIVADO	6,89	1,3	110
DERECHO PÚBLICO	7,05	1,54	133
DICÁCTICA CC. SOCIALES, LENGUA Y LITER.	7,41	1,23	87
DIDÁCTICA CC. EXPERIM. Y MATEMÁTICAS	7,3	1,25	97
DIDÁCTICA EXP. MUSICAL, PLÁSTICA Y CORP.	7,41	1,21	176
DIRECCIÓN DE EMPRESAS Y SOCIOLOGÍA	7,08	1,17	218
ECONOMÍA	7,08	1,1	159
ECONOMÍA FINANCIERA Y CONTABILIDAD	7,21	1,01	199
ENFERMERÍA	7,35	1,22	174
EXPRESIÓN GRÁFICA	6,75	1,16	123
FILOLOGÍA HISPÁNICA Y LINGÜÍSTICA GNRAL.	7,47	1,41	86
FILOLOGÍA INGLESA	7,4	1,18	92
FÍSICA	7,48	1,18	47
FÍSICA APLICADA	7,06	1,41	87
FISIOLOGÍA	7,91	0,94	71
HISTORIA	7,3	1,55	104
INFORMACIÓN Y COMUNICACIÓN	7,13	1,51	103
INGENIERÍA ELÉCTRICA, ELECT. Y AUTOMAT.	7,01	1,09	102
INGENIERÍA MECÁNICA, ENERG. Y MATERIALES	6,78	1,65	120
INGENIERÍA MEDIO AGRONÓMICO Y FORESTAL	7,47	1,13	123
INGENIERÍA QUÍMICA Y QUÍMICA FÍSICA	7,54	1,14	69
INGENIERÍA SIST. INFORMÁTICOS Y TELEMÁT.	7,53	1,07	139
LENGUAS MODERNAS Y LITERAT. COMPARADAS	7,89	1,33	57
MATEMÁTICAS	6,74	1,35	167
MEDICINA ANIMAL	7,87	1	58
PROD. ANIMAL Y CIENCIA DE LOS ALIMENTOS	7,43	1	183
PSICOLOGÍA Y ANTROPOLOGÍA	7,7	1,04	101
QUÍMICA ANALÍTICA	7,4	1,13	46

DEPARTAMENTO	Satisfacción con la actuación docente		
	Media Muestral	Desviación típica	Nº informes
QUÍMICA ORGÁNICA E INORGÁNICA	7,27	1,29	48
SANIDAD ANIMAL	7,53	0,87	68
TECNOLOGÍA COMPUTADORES Y DE LAS COMUN.	7,11	1,33	80
TERAPÉUTICA MÉDICO-QUIRÚRGICA	7,35	1,02	88

Tabla 17.- Estadísticos descriptivos por Departamento

4.3.2. COMPARATIVA POR RESULTADOS EN LAS UNIDADES DE EVALUACIÓN SEGÚN LA MEDIA DE SU DEPARTAMENTO

Se va a realizar ahora la clasificación de las unidades de evaluación de los Departamentos, de forma análoga al realizado para las Titulaciones.

DISTRIBUCIÓN DE LAS UNIDADES DE EVALUACIÓN SEGÚN LA MEDIA DEL DEPARTAMENTO EN LA SATISFACCIÓN CON LA ACTUACIÓN DOCENTE					
DEPARTAMENTO	Muy por debajo de la media	Por debajo de la media	Por encima de la media	Muy por encima de la media	Unidades evaluadas
ANATOMÍA, BIOLOGÍA CELULAR Y ZOOLOGÍA	10 [0-6,78]	16 [6,78-7,61]	25 (7,61-8,44]	9 [8,44-10]	32
ARTE Y CIENCIAS DEL TERRITORIO	16 [0-5,97]	34 [5,97-7,27]	46 (7,27-8,57]	16 [8,57-10]	36
BIOLOGÍA VEGETAL, ECOLOGÍA Y CC. TIERRA	13 [0-6,32]	13 [6,32-7,45]	28 (7,45-8,58]	9 [8,58-10]	31
BIOQUÍMICA, BIOLOGÍA MOLECUL. Y GENÉTICA	11 [0-6,46]	20 [6,46-7,54]	32 (7,54-8,62]	11 [8,62-10]	30
CIENCIAS BIOMÉDICAS	11 [0-4,5]	16 [4,5-6,18]	21 (6,18-7,86]	11 [7,86-10]	40
CIENCIAS DE LA ANTIGÜEDAD	7 [0-7,35]	12 [7,35-8,26]	18 (8,26-9,17]	8 [9,17-10]	22
CIENCIAS DE LA EDUCACIÓN	28 [0-5,67]	33 [5,67-7,17]	70 (7,17-8,67]	21 [8,67-10]	51
CONSTRUCCIÓN	12 [0-4,86]	20 [4,86-6,2]	32 (6,2-7,54]	11 [7,54-10]	33
DERECHO PRIVADO	13 [0-5,59]	38 [5,59-6,89]	46 (6,89-8,19]	13 [8,19-10]	45
DERECHO PÚBLICO	21 [0-5,51]	41 [5,51-7,05]	55 (7,05-8,59]	16 [8,59-10]	43
DICÁCTICA CC. SOCIALES, LENGUA Y LITER.	15 [0-6,18]	24 [6,18-7,41]	35 (7,41-8,64]	13 [8,64-10]	33
DIDÁCTICA CC. EXPERIM. Y MATEMÁTICAS	14 [0-6,05]	29 [6,05-7,3]	38 (7,3-8,55]	16 [8,55-10]	29
DIDÁCTICA EXP. MUSICAL, PLÁSTICA Y CORP.	26 [0-6,2]	47 [6,2-7,41]	81 (7,41-8,62]	20 [8,62-10]	63
DIRECCIÓN DE EMPRESAS Y SOCIOLOGÍA	37 [0-5,91]	59 [5,91-7,08]	91 (7,08-8,25]	31 [8,25-10]	60
ECONOMÍA	24 [0-5,98]	44 [5,98-7,08]	70 (7,08-8,18]	21 [8,18-10]	56
ECONOMÍA FINANCIERA Y CONTABILIDAD	29 [0-6,2]	58 [6,2-7,21]	78 (7,21-8,22]	32 [8,22-10]	66
ENFERMERÍA	22 [0-6,13]	52 [6,13-7,35]	81 (7,35-8,57]	19 [8,57-10]	78
EXPRESIÓN GRÁFICA	25 [0-5,59]	35 [5,59-6,75]	40 (6,75-7,91]	23 [7,91-10]	51
FILOLOGÍA HISPÁNICA Y LINGÜÍSTICA GNRAL.	12 [0-6,06]	24 [6,06-7,47]	39 (7,47-8,88]	11 [8,88-10]	23
FILOLOGÍA INGLESA	17 [0-6,22]	16 [6,22-7,4]	47 (7,4-8,58]	10 [8,58-10]	38
FÍSICA	9 [0-6,3]	14 [6,3-7,48]	15 (7,48-8,66]	9 [8,66-10]	21
FÍSICA APLICADA	12 [0-5,65]	33 [5,65-7,06]	22 (7,06-8,47]	19 [8,47-10]	35
FISIOLOGÍA	11 [0-6,97]	18 [6,97-7,91]	33 (7,91-8,85]	9 [8,85-10]	25
HISTORIA	15 [0-5,75]	20 [5,75-7,3]	61 (7,3-8,85]	6 [8,85-10]	31
INFORMACIÓN Y COMUNICACIÓN	20 [0-5,62]	27 [5,62-7,13]	39 (7,13-8,64]	17 [8,64-10]	34
INGENIERÍA ELÉCTRICA, ELECT. Y AUTOMAT.	16	30	40	15	42

DISTRIBUCIÓN DE LAS UNIDADES DE EVALUACIÓN SEGÚN LA MEDIA DEL DEPARTAMENTO EN LA SATISFACCIÓN CON LA ACTUACIÓN DOCENTE					
DEPARTAMENTO	Muy por debajo de la media	Por debajo de la media	Por encima de la media	Muy por encima de la media	Unidades evaluadas
	[0-5,92]	[5,92-7,01]	(7,01-8,1]	[8,1-10]	
INGENIERÍA MECÁNICA, ENERG.Y MATERIALES	19 [0-5,13]	35 [5,13-6,78]	43 (6,78-8,43]	23 [8,43-10]	39
INGENIERÍA MEDIO AGRONÓMICO Y FORESTAL	14 [0-6,34]	46 [6,34-7,47]	44 (7,47-8,6]	19 [8,6-10]	37
INGENIERÍA QUÍMICA Y QUÍMICA FÍSICA	11 [0-6,4]	20 [6,4-7,54]	27 (7,54-8,68]	11 [8,68-10]	32
INGENIERÍA SIST. INFORMÁTICOS Y TELEMÁT.	22 [0-6,46]	36 [6,46-7,53]	61 (7,53-8,6]	20 [8,6-10]	58
LENGUAS MODERNAS Y LITERAT. COMPARADAS	4 [0-6,56]	18 [6,56-7,89]	29 (7,89-9,22]	6 [9,22-10]	28
MATEMÁTICAS	26 [0-5,39]	55 [5,39-6,74]	59 (6,74-8,09]	27 [8,09-10]	71
MEDICINA ANIMAL	8 [0-6,87]	12 [6,87-7,87]	31 (7,87-8,87]	6 [8,87-10]	26
PROD. ANIMAL Y CIENCIA DE LOS ALIMENTOS	26 [0-6,43]	59 [6,43-7,43]	71 (7,43-8,43]	27 [8,43-10]	46
PSICOLOGÍA Y ANTROPOLOGÍA	18 [0-6,66]	25 [6,66-7,7]	41 (7,7-8,74]	13 [8,74-10]	37
QUÍMICA ANALÍTICA	7 [0-6,27]	13 [6,27-7,4]	22 (7,4-8,53]	4 [8,53-10]	21
QUÍMICA ORGÁNICA E INORGÁNICA	8 [0-5,98]	12 [5,98-7,27]	20 (7,27-8,56]	8 [8,56-10]	24
SANIDAD ANIMAL	14 [0-6,66]	15 [6,66-7,53]	28 (7,53-8,4]	11 [8,4-10]	18
TECNOLOGÍA COMPUTADORES Y DE LAS COMUN.	15 [0-5,78]	19 [5,78-7,11]	31 (7,11-8,44]	15 [8,44-10]	37
TERAPÉUTICA MÉDICO-QUIRÚRGICA	11 [0-6,33]	26 [6,33-7,35]	39 (7,35-8,37]	11 [8,37-10]	48

Tabla 18.- Distribución de las Unidades de evaluación según la media de "Satisfacción" por Departamento

5. CORRELACIÓN ENTRE LAS VARIABLES

5.1. CORRELACIÓN ENTRE “SATISFACCIÓN CON LA ACTUACIÓN DOCENTE” Y “CUMPLIMIENTO DE LAS OBLIGACIONES DOCENTES”

En el siguiente apartado se van a estudiar las relaciones entre las variables “Satisfacción con la actuación docente” y “Cumplimiento de las obligaciones docentes”, concretamente se mide si existe cierta relación lineal o correlación entre ambas variables.

Para ello se utilizarán los coeficientes de correlación de Pearson y Rho de Spearman. Los dos toman valores en el intervalo $[-1,1]$ de forma que valores próximos a la unidad positiva indican una relación positiva, es decir, cuando una de las variables aumenta, la segunda también lo hace; un valor próximo a la unidad negativa indica una relación negativa, esto es, cuando una de las variables aumenta la otra disminuye. En el caso de que el valor de este coeficiente sea próximo al cero, no existirá relación entre las variables.

	Cumplimiento de las obligaciones docentes	
	Pearson	Rho de Spearman
Satisfacción con la actuación docente	0,629 ($p < 0,001$)	0,594 ($p < 0,001$)

Tabla 19.- Correlación entre la satisfacción con la actuación docente y el cumplimiento de las obligaciones docentes

Como se observa en la tabla se puede concluir que hay cierta relación entre las variables estudiadas. Además, puesto que los coeficientes de correlación son positivos la dependencia también lo es.

Como se comentó con anterioridad, la variable “**Cumplimiento de las obligaciones docentes**” se construía a partir de las siguientes cuestiones planteadas al alumno:

- Explicación con antelación del programa, objetivos y criterios y métodos de evaluación
- Nivel de cumplimiento de la obligación de asistir a clase por parte del profesor
- Nivel de cumplimiento del horario de clase

Con lo que se deduce que estas cuestiones están en cierta manera relacionadas positivamente con la variable “**Satisfacción con la actuación docente**”.

5.2. CORRELACIÓN ENTRE “VALORACIÓN FINAL” CON LOS OTROS BLOQUES DE PREGUNTAS DEL CUESTIONARIO

A continuación, se estudia si la valoración global que hace el alumno de los servicios docentes, esta correlacionada con cada uno de los apartados incluidos en el cuestionario. De no ser así, sería conveniente cambiar la estructura del modelo de cuestionario, pues nos estaría indicando que existen otros aspectos no medidos que determinan la calidad de la docencia percibida por el alumno.

	5. Valoración global	
	Pearson	Rho de Spearman
1. Metodología docente	0,937 (p < 0,001)	0,928 (p < 0,001)
2. Organización de las enseñanzas	0,832 (p < 0,001)	0,826 (p < 0,001)
3. Atención al estudiante	0,918 (p < 0,001)	0,911 (p < 0,001)
4. Evaluación	0,689 (p < 0,001)	0,544 (p < 0,001)
6. Obligaciones docentes	0,611 (p < 0,001)	0,569 (p < 0,001)

Tabla 20.- Correlación entre la valoración global y cada uno de los bloques del cuestionario

Como se observa en la tabla, los coeficientes de correlación son bastante altos, por lo tanto, se puede afirmar que hay cierta dependencia entre la variable “Valoración final” y el resto de bloques objeto de estudio en este apartado.

6. CONCLUSIONES

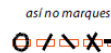
- El tamaño de la muestra obtenida es de **94.139** cuestionarios. El número de éstas que se corresponden con cada Centro, Titulación y/o Departamento, junto con un resumen porcentual de los datos recogidos en la muestra, se relacionan en el Anexo .
- El número de profesores evaluados es de **1.570**, de éstos **345** han recibido al menos una evaluación, **486** han recibido dos evaluaciones, **379** tres evaluaciones, **212** cuatro y **148** cinco o más.
- El número de unidades evaluadas en total han sido de **4.157**.
- La satisfacción media del estudiante con la actividad docente desarrollada por sus profesores alcanza una valoración de notable, por segundo año consecutivo: **7,24**.
- De los distintos bloques en que se divide el cuestionario, en el que se ha obtenido una mayor puntuación es en el de “Atención al estudiante” (**7,51**). El apartado en el que se ha obtenido menor puntuación es el de “Metodología docente” (**5,41**).
- La **Facultad de Veterinaria** tiene la media de “Satisfacción con la actuación docente” más alta (**7,60**) y la **Escuela de Ingenierías Industriales** es la de media más baja (**6,82**).
- Si se comparan las titulaciones se comprueba que la de mayor puntuación es el **Ingeniero Técnico Industrial, especialidad en electricidad (plan 1998)**, con **9,28**, mientras que la de menor media en “Satisfacción con la actuación docente” es el **Grado en Ingeniería de Edificación**, con **5,90**.
- El departamento con media más elevada en “Satisfacción con la actuación docente” es el de **Ciencias de la Antigüedad** (**8,26**). El de menor media es **Ciencias Biomédicas**, con un **6,18**.
- Las variables “Explicación con antelación del programa, objetivos y criterios y métodos de evaluación”, “Nivel de cumplimiento del horario de clase por parte del profesor” y “Nivel de la obligación de asistir a clase por parte del profesor” tienen cierta relación positiva con la “Satisfacción del alumno con la docencia recibida”.
- Se puede considerar que la “Valoración global” que el alumno hace de la docencia está relacionada de forma positiva con cada uno de los bloques en que se divide el estudio: “1. Metodología docente”, “2. Organización de las enseñanzas”, “3. Atención al estudiante”, “4. Evaluación” y “6. Obligaciones docentes del profesor”.

Epilogo: Un número elevado de autores identifican la calidad de un servicio como una relación entre lo que espera el usuario y lo que se le ofrece, y este concepto no debe ser ajeno a la calidad docente en la universidad. La percepción subjetiva del alumno, acerca de la calidad docente que está recibiendo, debe de ser siempre uno de los faros que guíe a la universidad en pos de una mejor oferta docente y del descubrimiento de posibles aspectos susceptibles de mejora.

ANEXO 1: CUESTIONARIO



CUESTIONARIO DE SATISFACCIÓN DEL ALUMNO



Titulación:

Asignatura:

Profesor/a:

Sobre el alumno

1. ¿Cuántas veces te has matriculado en esta asignatura?	1 <input type="checkbox"/>	2 <input type="checkbox"/>	3 ó más <input type="checkbox"/>			
2. ¿En qué opción seleccionaste la titulación que estás cursando?	1ª <input type="checkbox"/>	2ª <input type="checkbox"/>	3ª ó más <input type="checkbox"/>			
3. ¿Cuál ha sido tu asistencia a las clases de esta asignatura?	< 25% <input type="checkbox"/>	25-49 % <input type="checkbox"/>	50-75% <input type="checkbox"/>	>75% <input type="checkbox"/>		
4. ¿Cuáles son los motivos de las faltas de asistencia?	De trabajo <input type="checkbox"/>	Incompatibilidad de horarios <input type="checkbox"/>	Personales <input type="checkbox"/>	Relacionados con el profesor <input type="checkbox"/>	Metodología empleada <input type="checkbox"/>	Otros <input type="checkbox"/>
5. ¿Cuál ha sido tu interés por esta asignatura?	Muy poco <input type="checkbox"/>	Poco <input type="checkbox"/>	Regular <input type="checkbox"/>	Bastante <input type="checkbox"/>	Mucho <input type="checkbox"/>	
6. ¿Cuál es el grado de dificultad de esta asignatura con respecto a otras de la titulación?	Muy fácil <input type="checkbox"/>	Fácil <input type="checkbox"/>	Normal <input type="checkbox"/>	Difícil <input type="checkbox"/>	Muy difícil <input type="checkbox"/>	

Evalúa de **0 (muy mal)** a **10 (muy bien)** los siguientes aspectos de la actividad docente del profesor. **NS/NC: No Sabe/No Contesta**

Sobre la metodología docente

		Muy mal										Muy bien										
7. El profesor explica de forma clara y organizada	NS/NC <input type="checkbox"/>	0	1	2	3	4	5	6	7	8	9	10	<input type="checkbox"/>	<input type="checkbox"/>	<input type="checkbox"/>	<input type="checkbox"/>	<input type="checkbox"/>	<input type="checkbox"/>	<input type="checkbox"/>	<input type="checkbox"/>	<input type="checkbox"/>	<input type="checkbox"/>
8. El profesor complementa adecuadamente las explicaciones teóricas con aspectos prácticos (ejemplos ilustrativos, casos, ejercicios, problemas,...)	<input type="checkbox"/>	<input type="checkbox"/>	<input type="checkbox"/>	<input type="checkbox"/>	<input type="checkbox"/>	<input type="checkbox"/>	<input type="checkbox"/>	<input type="checkbox"/>	<input type="checkbox"/>	<input type="checkbox"/>	<input type="checkbox"/>	<input type="checkbox"/>	<input type="checkbox"/>	<input type="checkbox"/>	<input type="checkbox"/>	<input type="checkbox"/>	<input type="checkbox"/>	<input type="checkbox"/>	<input type="checkbox"/>	<input type="checkbox"/>	<input type="checkbox"/>	<input type="checkbox"/>
9. Teniendo en cuenta las características de esta asignatura, el profesor usa los métodos y recursos didácticos adecuados para favorecer el aprendizaje de la asignatura (pizarra, transparencias, recursos audiovisuales,...)	NS/NC <input type="checkbox"/>	0	1	2	3	4	5	6	7	8	9	10	<input type="checkbox"/>	<input type="checkbox"/>	<input type="checkbox"/>	<input type="checkbox"/>	<input type="checkbox"/>	<input type="checkbox"/>	<input type="checkbox"/>	<input type="checkbox"/>	<input type="checkbox"/>	<input type="checkbox"/>
10. El profesor transmite entusiasmo e interés por el aprendizaje de la asignatura	<input type="checkbox"/>	<input type="checkbox"/>	<input type="checkbox"/>	<input type="checkbox"/>	<input type="checkbox"/>	<input type="checkbox"/>	<input type="checkbox"/>	<input type="checkbox"/>	<input type="checkbox"/>	<input type="checkbox"/>	<input type="checkbox"/>	<input type="checkbox"/>	<input type="checkbox"/>	<input type="checkbox"/>	<input type="checkbox"/>	<input type="checkbox"/>	<input type="checkbox"/>	<input type="checkbox"/>	<input type="checkbox"/>	<input type="checkbox"/>	<input type="checkbox"/>	<input type="checkbox"/>

Sobre la organización de las enseñanzas

		Muy mal										Muy bien										
11. El contenido de la asignatura es adecuado con relación a sus créditos (duración)	NS/NC <input type="checkbox"/>	0	1	2	3	4	5	6	7	8	9	10	<input type="checkbox"/>	<input type="checkbox"/>	<input type="checkbox"/>	<input type="checkbox"/>	<input type="checkbox"/>	<input type="checkbox"/>	<input type="checkbox"/>	<input type="checkbox"/>	<input type="checkbox"/>	<input type="checkbox"/>
12. El profesor relaciona los contenidos y las actividades de la asignatura con otras asignaturas de la titulación	<input type="checkbox"/>	<input type="checkbox"/>	<input type="checkbox"/>	<input type="checkbox"/>	<input type="checkbox"/>	<input type="checkbox"/>	<input type="checkbox"/>	<input type="checkbox"/>	<input type="checkbox"/>	<input type="checkbox"/>	<input type="checkbox"/>	<input type="checkbox"/>	<input type="checkbox"/>	<input type="checkbox"/>	<input type="checkbox"/>	<input type="checkbox"/>	<input type="checkbox"/>	<input type="checkbox"/>	<input type="checkbox"/>	<input type="checkbox"/>	<input type="checkbox"/>	<input type="checkbox"/>

Sobre la atención al estudiante

		Muy mal										Muy bien										
13. El profesor se esfuerza por favorecer el desarrollo de habilidades y actitudes profesionales y sociales en el estudiante (expresarse en público, reflexionar, expresar y defender ideas, trabajar en grupo,...)	NS/NC <input type="checkbox"/>	0	1	2	3	4	5	6	7	8	9	10	<input type="checkbox"/>	<input type="checkbox"/>	<input type="checkbox"/>	<input type="checkbox"/>	<input type="checkbox"/>	<input type="checkbox"/>	<input type="checkbox"/>	<input type="checkbox"/>	<input type="checkbox"/>	<input type="checkbox"/>
14. El profesor fomenta la participación activa del alumno en clase	<input type="checkbox"/>	<input type="checkbox"/>	<input type="checkbox"/>	<input type="checkbox"/>	<input type="checkbox"/>	<input type="checkbox"/>	<input type="checkbox"/>	<input type="checkbox"/>	<input type="checkbox"/>	<input type="checkbox"/>	<input type="checkbox"/>	<input type="checkbox"/>	<input type="checkbox"/>	<input type="checkbox"/>	<input type="checkbox"/>	<input type="checkbox"/>	<input type="checkbox"/>	<input type="checkbox"/>	<input type="checkbox"/>	<input type="checkbox"/>	<input type="checkbox"/>	<input type="checkbox"/>
15. El profesor tiene una actitud receptiva ante las preguntas y sugerencias que los alumnos hacen en clase	NS/NC <input type="checkbox"/>	0	1	2	3	4	5	6	7	8	9	10	<input type="checkbox"/>	<input type="checkbox"/>	<input type="checkbox"/>	<input type="checkbox"/>	<input type="checkbox"/>	<input type="checkbox"/>	<input type="checkbox"/>	<input type="checkbox"/>	<input type="checkbox"/>	<input type="checkbox"/>
16. El profesor es correcto y educado en el trato con los alumnos	<input type="checkbox"/>	<input type="checkbox"/>	<input type="checkbox"/>	<input type="checkbox"/>	<input type="checkbox"/>	<input type="checkbox"/>	<input type="checkbox"/>	<input type="checkbox"/>	<input type="checkbox"/>	<input type="checkbox"/>	<input type="checkbox"/>	<input type="checkbox"/>	<input type="checkbox"/>	<input type="checkbox"/>	<input type="checkbox"/>	<input type="checkbox"/>	<input type="checkbox"/>	<input type="checkbox"/>	<input type="checkbox"/>	<input type="checkbox"/>	<input type="checkbox"/>	<input type="checkbox"/>
17. El profesor es accesible para ser consultado (en clase, on line, en despacho,...), dentro de los horarios establecidos	NS/NC <input type="checkbox"/>	0	1	2	3	4	5	6	7	8	9	10	<input type="checkbox"/>	<input type="checkbox"/>	<input type="checkbox"/>	<input type="checkbox"/>	<input type="checkbox"/>	<input type="checkbox"/>	<input type="checkbox"/>	<input type="checkbox"/>	<input type="checkbox"/>	<input type="checkbox"/>

Sobre la evaluación

		Sí	No (pasa a la pregunta 21)																			
18. ¿Has sido evaluado por el profesor (a través de exámenes o de actividades de evaluación continua)?	<input type="checkbox"/>	<input type="checkbox"/>	<input type="checkbox"/>																			
19. El profesor aplica correctamente los criterios de evaluación establecidos en el programa de la asignatura	NS/NC <input type="checkbox"/>	0	1	2	3	4	5	6	7	8	9	10	<input type="checkbox"/>	<input type="checkbox"/>	<input type="checkbox"/>	<input type="checkbox"/>	<input type="checkbox"/>	<input type="checkbox"/>	<input type="checkbox"/>	<input type="checkbox"/>	<input type="checkbox"/>	<input type="checkbox"/>
20. El profesor facilita la revisión de los exámenes y actividades de evaluación y aclara los resultados obtenidos	<input type="checkbox"/>	<input type="checkbox"/>	<input type="checkbox"/>	<input type="checkbox"/>	<input type="checkbox"/>	<input type="checkbox"/>	<input type="checkbox"/>	<input type="checkbox"/>	<input type="checkbox"/>	<input type="checkbox"/>	<input type="checkbox"/>	<input type="checkbox"/>	<input type="checkbox"/>	<input type="checkbox"/>	<input type="checkbox"/>	<input type="checkbox"/>	<input type="checkbox"/>	<input type="checkbox"/>	<input type="checkbox"/>	<input type="checkbox"/>	<input type="checkbox"/>	<input type="checkbox"/>

Valoración global

		Muy mala										Muy buena										
21. En general, ¿cuál es tu satisfacción con la labor docente del profesor?	NS/NC <input type="checkbox"/>	0	1	2	3	4	5	6	7	8	9	10	<input type="checkbox"/>	<input type="checkbox"/>	<input type="checkbox"/>	<input type="checkbox"/>	<input type="checkbox"/>	<input type="checkbox"/>	<input type="checkbox"/>	<input type="checkbox"/>	<input type="checkbox"/>	<input type="checkbox"/>

Sobre las obligaciones docentes del profesor

22. El profesor ha explicado con antelación el programa, los objetivos y los criterios y métodos de evaluación	NS/NC <input type="checkbox"/>	Sí	No			
23. El profesor cumple con su obligación de asistir a clase	NS/NC <input type="checkbox"/>	Nunca	Rara vez	A veces	Con frecuencia	Siempre
24. El profesor cumple correctamente sus horarios, comenzando y finalizando con puntualidad	NS/NC <input type="checkbox"/>	Nunca	Rara vez	A veces	Con frecuencia	Siempre

Sugerencias o comentarios

.....

.....

.....

No escribir sobre esta zona

ANEXO 2: FRECUENCIAS MUESTRALES POR CENTROS, TITULACIONES Y DEPARTAMENTOS

CENTRO	Recuento	Porcentaje
CENTRO UNIVERSITARIO DE MÉRIDA	2555	2,71%
CENTRO UNIVERSITARIO DE PLASENCIA	4625	4,91%
E.U. DE ENFERMERÍA Y TERAPIA OCUPACIONAL	4042	4,29%
ESCUELA DE INGENIERÍAS AGRARIAS	3321	3,53%
ESCUELA DE INGENIERÍAS INDUSTRIALES	5287	5,62%
ESCUELA POLITÉCNICA	6414	6,81%
FACULTAD BIBLIOTECONOMÍA Y DOCUMENTACIÓN	2055	2,18%
FACULTAD CC. ECONÓMICAS Y EMPRESARIALES	9624	10,22%
FACULTAD DE CIENCIAS	7123	7,57%
FACULTAD DE CIENCIAS DEL DEPORTE	2907	3,09%
FACULTAD DE DERECHO	4995	5,31%
FACULTAD DE EDUCACIÓN	10118	10,75%
FACULTAD DE ESTUDIOS EMPRES. Y TURISMO	4397	4,67%
FACULTAD DE FILOSOFÍA Y LETRAS	6496	6,9%
FACULTAD DE FORMACIÓN DEL PROFESORADO	6447	6,85%
FACULTAD DE MEDICINA	8276	8,79%
FACULTAD DE VETERINARIA	5457	5,8%
Total	94.139	100%

TITULACIÓN	Recuento	Porcentaje
ARQUITECTURA TÉCNICA (PLAN 1998)	25	0,03%
DIPLOMATURA EN BIBLIOTECONOMÍA Y DOCUMENTACIÓN (PLAN 1995)	22	0,02%
GRADO EN ADMINISTRACIÓN Y DIRECCIÓN DE EMPRESAS (BADAJOZ)	2869	3,05%
GRADO EN ADMINISTRACIÓN Y DIRECCIÓN DE EMPRESAS (CÁCERES)	1998	2,12%
GRADO EN ADMINISTRACIÓN Y DIRECCIÓN DE EMPRESAS (PLASENCIA)	909	0,97%
GRADO EN ADMINISTRACIÓN Y GESTIÓN PÚBLICA	769	0,82%
GRADO EN BIOLOGÍA	1825	1,94%
GRADO EN CIENCIA Y TECNOLOGÍA DE LOS ALIMENTOS	88	0,09%
GRADO EN CIENCIAS AMBIENTALES	392	0,42%
GRADO EN CIENCIAS DE LA ACTIVIDAD FÍSICA Y DEL DEPORTE	1682	1,79%
GRADO EN CIENCIAS DEL TRABAJO	1105	1,17%
GRADO EN COMUNICACIÓN AUDIOVISUAL	1152	1,22%
GRADO EN DERECHO	2015	2,14%
GRADO EN ECONOMÍA	566	0,6%
GRADO EN EDUCACIÓN INFANTIL (BADAJOZ)	2861	3,04%
GRADO EN EDUCACIÓN INFANTIL (CÁCERES)	1530	1,63%
GRADO EN EDUCACIÓN PRIMARIA (BADAJOZ)	4420	4,7%
GRADO EN EDUCACIÓN PRIMARIA (CÁCERES)	2204	2,34%
GRADO EN EDUCACIÓN SOCIAL	1117	1,19%
GRADO EN ENFERMERÍA (BADAJOZ)	710	0,75%
GRADO EN ENFERMERÍA (CÁCERES)	2231	2,37%
GRADO EN ENFERMERÍA (MÉRIDA)	1039	1,1%
GRADO EN ENFERMERÍA (PLASENCIA)	2124	2,26%
GRADO EN ENOLOGÍA	112	0,12%
GRADO EN ESTUDIOS INGLESES	913	0,97%
GRADO EN FILOLOGÍA CLÁSICA	85	0,09%
GRADO EN FILOLOGÍA HISPÁNICA	497	0,53%
GRADO EN FINANZAS Y CONTABILIDAD	468	0,5%
GRADO EN FÍSICA	402	0,43%
GRADO EN FISIOTERAPIA	2285	2,43%
GRADO EN GEOGRAFÍA Y ORDENACIÓN DEL TERRITORIO	489	0,52%
GRADO EN HISTORIA DEL ARTE Y PATRIMONIO HISTÓRICO-ARTÍSTICO	535	0,57%
GRADO EN HISTORIA Y PATRIMONIO HISTÓRICO	1126	1,2%
GRADO EN INFORMACIÓN Y DOCUMENTACIÓN	218	0,23%
GRADO EN INGENIERÍA CIVIL - CONSTRUCCIONES CIVILES	206	0,22%
GRADO EN INGENIERÍA CIVIL - HIDROLOGÍA	112	0,12%
GRADO EN INGENIERÍA CIVIL - TRANSPORTES Y SERVICIOS URBANOS	94	0,1%
GRADO EN INGENIERÍA DE EDIFICACIÓN	1965	2,09%
GRADO EN INGENIERÍA DE LAS EXPLOTACIONES AGROPECUARIAS	150	0,16%
GRADO EN INGENIERÍA DE LAS INDUSTRIAS AGRARIAS Y ALIMENTARIAS (BADAJOZ)	124	0,13%
GRADO EN INGENIERÍA ELÉCTRICA	571	0,61%
GRADO EN INGENIERÍA EN DISEÑO INDUSTRIAL Y DESARROLLO DE PRODUCTOS	490	0,52%
GRADO EN INGENIERÍA EN ELECTRÓNICA INDUSTRIAL Y AUTOMÁTICA	447	0,47%
GRADO EN INGENIERÍA EN GEOMÁTICA Y TOPOGRAFÍA	334	0,35%
GRADO EN INGENIERÍA EN SONIDO E IMAGEN	756	0,8%
GRADO EN INGENIERÍA EN TELEMÁTICA	305	0,32%
GRADO EN INGENIERÍA FORESTAL Y DEL MEDIO NATURAL -EXPLOTACIONES FORESTALES	500	0,53%
GRADO EN INGENIERÍA HORTOFRUTÍCOLA Y JARDINERÍA	35	0,04%

TITULACIÓN	Recuento	Porcentaje
GRADO EN INGENIERÍA INFORMÁTICA EN TECNOLOGÍAS DE LA INFORMACIÓN	203	0,22%
GRADO EN INGENIERÍA MECÁNICA	782	0,83%
GRADO EN INGENIERÍA QUÍMICA	460	0,49%
GRADO EN LENGUAS Y LITERATURAS MODERNAS - FRANCÉS	200	0,21%
GRADO EN LENGUAS Y LITERATURAS MODERNAS - PORTUGUÉS	125	0,13%
GRADO EN MATEMÁTICAS	201	0,21%
GRADO EN MEDICINA	4463	4,74%
GRADO EN PODOLOGÍA	1092	1,16%
GRADO EN QUÍMICA	868	0,92%
GRADO EN TERAPIA OCUPACIONAL	1328	1,41%
GRADO EN TURISMO-ADMINISTRACIÓN DE ORGANIZACIONES Y RECURSOS TURÍSTICOS	788	0,84%
GRADO EN VETERINARIA	3023	3,21%
INGENIERÍA EN INFORMÁTICA (PLAN 1998)	212	0,23%
INGENIERÍA INDUSTRIAL (PLAN 1998)	141	0,15%
INGENIERIA QUIMICA	298	0,32%
INGENIERÍA TÉCNICA EN INFORMÁTICA DE GESTIÓN (PLAN 1998)	63	0,07%
INGENIERÍA TÉCNICA EN INFORMÁTICA DE GESTIÓN (PLAN 1999 C.U. MÉRIDA)	55	0,06%
INGENIERÍA TÉCNICA EN INFORMÁTICA DE SISTEMAS (PLAN 1998 POLITÉCNICA)	52	0,06%
INGENIERÍA TÉCNICA EN INFORMÁTICA DE SISTEMAS (PLAN 1999 C.U. MÉRIDA)	47	0,05%
INGENIERO AGRÓNOMO (PLAN 1998)	394	0,42%
INGENIERO DE MATERIALES	110	0,12%
INGENIERO EN ORGANIZACION INDUSTRIAL (PLAN 1998)	45	0,05%
INGENIERO TÉCNICO INDUSTRIAL, ESPEC. EN ELECTRÓNICA INDUSTRIAL (PLAN 1998)	12	0,01%
INGENIERO TÉCNICO INDUSTRIAL, ESPECIALIDAD EN ELECTRICIDAD (PLAN 1998)	10	0,01%
INGENIERO TÉCNICO INDUSTRIAL-ESPECIALIDAD EN MECÁNICA (PLAN 1998)	25	0,03%
LIBRE ELECCIÓN CENTRO UNIVERSITARIO MÉRIDA	21	0,02%
LIBRE ELECCIÓN ESCUELA DE INGENIERÍAS AGRARIAS	14	0,01%
LIBRE ELECCIÓN ESCUELA POLITÉCNICA	16	0,02%
LIBRE ELECCIÓN FACULTAD BIBLIOTECONOMÍA Y DOCUMENTACIÓN	117	0,12%
LIBRE ELECCIÓN FACULTAD DE CIENCIAS	28	0,03%
LIBRE ELECCIÓN FACULTAD DE DERECHO	27	0,03%
LIBRE ELECCIÓN FACULTAD DE ECONÓMICAS Y EMPRESARIALES	65	0,07%
LIBRE ELECCIÓN FACULTAD DE FILOSOFIA Y LETRAS	104	0,11%
LIBRE ELECCIÓN FACULTAD DE FORMACIÓN DEL PROFESORADO	73	0,08%
LIBRE ELECCIÓN FACULTAD DE VETERINARIA	38	0,04%
LIBRE ELECCIÓN FACULTAD EDUCACIÓN	206	0,22%
LICENCIADO EN CIENCIA Y TECNOLOGÍA DE LOS ALIMENTOS	44	0,05%
LICENCIADO EN CIENCIAS DE LA ACTIVIDAD FÍSICA Y DEL DEPORTE (PLAN 1998)	852	0,91%
LICENCIADO EN DERECHO (PLAN 1998)	966	1,03%
LICENCIADO EN ECONOMÍA (PLAN 1999)	754	0,8%
LICENCIADO EN FISICA (PLAN 1999)	85	0,09%
LICENCIADO EN MEDICINA	818	0,87%
LICENCIADO EN PSICOPEDAGOGÍA (PLAN 1999)	924	0,98%
LICENCIADO EN VETERINARIA (PLAN 1998)	1376	1,46%
LICENCIATURA EN ADMINISTRACIÓN Y DIRECCIÓN DE EMPRESAS	1602	1,7%
LICENCIATURA EN ANTROPOLOGÍA SOCIAL Y CULTURAL (PLAN 1998)	272	0,29%

TITULACIÓN	Recuento	Porcentaje
LICENCIATURA EN BIOLOGIA (PLAN 1999)	728	0,77%
LICENCIATURA EN BIOQUÍMICA (PLAN DEL 99)	93	0,1%
LICENCIATURA EN CIENCIAS AMBIENTALES	190	0,2%
LICENCIATURA EN CIENCIAS Y TECNICAS ESTADISTICAS	9	0,01%
LICENCIATURA EN COMUNICACIÓN AUDIOVISUAL (PLAN 1999)	280	0,3%
LICENCIATURA EN ENOLOGIA	135	0,14%
LICENCIATURA EN FILOLOGÍA CLÁSICA (PLAN 1998)	24	0,03%
LICENCIATURA EN FILOLOGÍA HISPÁNICA (PLAN 1998)	154	0,16%
LICENCIATURA EN FILOLOGÍA INGLESA (PLAN 1998)	149	0,16%
LICENCIATURA EN GEOGRAFÍA (PLAN 1998)	76	0,08%
LICENCIATURA EN HISTORIA (PLAN 1998)	330	0,35%
LICENCIATURA EN HISTORIA DEL ARTE (PLAN 1998)	83	0,09%
LICENCIATURA EN HUMANIDADES (PLAN 1998)	57	0,06%
LICENCIATURA EN MATEMATICAS (PLAN 1998)	95	0,1%
LICENCIATURA EN QUIMICA (PLAN 1998)	270	0,29%
LICENCIATURA EN TEORÍA DE LA LITERATURA Y LITERATURA COMPARADA (PLAN 1998)	38	0,04%
MÁSTER DE ESPECIALIZACIÓN EN GEOTECNOLOGÍAS TOPOGRÁFICAS EN LA INGENIERÍA	142	0,15%
MÁSTER U. EN CONTAMINACIÓN AMBIENTAL: PREVENCIÓN, VIGILANCIA Y CORRECCIÓN	117	0,12%
MÁSTER U. EN GESTIÓN DE CALIDAD Y TRAZABILIDAD ALIMENTOS DE ORIGEN VEGETAL	718	0,76%
MÁSTER U. INVESTIGACIÓN ENSEÑANZA Y APRENDIZAJE DE LAS CC. EXPE SOCIA Y MAT	282	0,3%
MÁSTER UNIV. FORMACIÓN EN PORTUGUÉS PARA PROF. ENSEÑANZA PRIM. Y SECUNDARIA	98	0,1%
MÁSTER UNIVERSITARIO EN ADMÓN. ORGANIZACIONES Y RECURSOS TURÍSTICOS	261	0,28%
MÁSTER UNIVERSITARIO EN CIENCIA Y TECNOLOGÍA DE LA CARNE	388	0,41%
MÁSTER UNIVERSITARIO EN DESARROLLO RURAL	297	0,32%
MÁSTER UNIVERSITARIO EN DIRECCIÓN TIC	188	0,2%
MÁSTER UNIVERSITARIO EN FORMACIÓN DEL PROFESORADO EN EDUCACIÓN SECUNDARIA	3040	3,23%
MÁSTER UNIVERSITARIO EN GESTIÓN DE LA GANADERÍA EXTENSIVA	282	0,3%
MÁSTER UNIVERSITARIO EN GESTIÓN DE LA INFORMACIÓN DIGITAL	99	0,11%
MÁSTER UNIVERSITARIO EN INGENIERÍA DE TELECOMUNICACIÓN	119	0,13%
MÁSTER UNIVERSITARIO EN INGENIERÍA INFORMÁTICA	74	0,08%
MÁSTER UNIVERSITARIO EN INVESTIGACIÓN EN ARTES Y HUMANIDADES	143	0,15%
MÁSTER UNIVERSITARIO EN INVESTIGACIÓN EN CIENCIAS	136	0,14%
MÁSTER UNIVERSITARIO EN INVESTIGACIÓN EN CIENCIAS DE LA SALUD	736	0,78%
MÁSTER UNIVERSITARIO EN INVESTIGACIÓN EN CIENCIAS SOCIALES Y JURÍDICAS	1596	1,7%
MÁSTER UNIVERSITARIO EN INVESTIGACIÓN EN INGENIERIA Y ARQUITECTURA	510	0,54%
MÁSTER UNIVERSITARIO EN MARKETING E INVESTIGACIÓN DE MERCADOS	271	0,29%
MÁSTER UNIVERSITARIO EN RECURSOS RENOVABLES E INGENIERÍA ENERGÉTICA	55	0,06%
MÁSTER UNIVERSITARIO EN SEGURIDAD Y SALUD LABORAL	165	0,18%
PCEO: ADMINISTRACIÓN Y DIRECCIÓN DE EMPRESAS / DERECHO	1136	1,21%
PCEO: ADMINISTRACIÓN Y DIRECCIÓN DE EMPRESAS / ECONOMÍA	333	0,35%
PCEO: ADMINISTRACIÓN Y DIRECCIÓN DE EMPRESAS / TURISMO	780	0,83%

TITULACIÓN	Recuento	Porcentaje
PCEO: ADMINISTRACIÓN Y DIRECCIÓN DE EMPRESAS/ CIENCIAS DEL TRABAJO	480	0,51%
PCEO: DERECHO / ADMINISTRACIÓN Y DIRECCIÓN DE EMPRESAS	1150	1,22%
VARIOS PLANES C.U. MÉRIDA	61	0,06%
VARIOS PLANES ESC. ING. AGRARIAS	1553	1,65%
VARIOS PLANES ESC. ING. INDUSTRIALES	2757	2,93%
VARIOS PLANES ESC. POLITÉCNICA	2217	2,36%
VARIOS PLANES FAC. BIBLIOT. Y DOCUMENTACIÓN	119	0,13%
VARIOS PLANES FAC. CC. ECONOM. Y EMPRESARIALES	443	0,47%
VARIOS PLANES FAC. CIENCIAS	328	0,35%
VARIOS PLANES FAC. FILOSOFÍA Y LETRAS	42	0,04%
Total	94.098	100,00%

DEPARTAMENTO	Recuento	Porcentaje
ANATOMÍA, BIOLOGÍA CELULAR Y ZOOLOGÍA	2284	2,43%
ARTE Y CIENCIAS DEL TERRITORIO	1824	1,94%
BIOLOGÍA VEGETAL, ECOLOGÍA Y CC. TIERRA	1107	1,18%
BIOQUÍMICA, BIOLOGÍA MOLECUL. Y GENÉTICA	1547	1,64%
CIENCIAS BIOMÉDICAS	2382	2,53%
CIENCIAS DE LA ANTIGÜEDAD	486	0,52%
CIENCIAS DE LA EDUCACIÓN	5307	5,64%
CONSTRUCCIÓN	1875	1,99%
DERECHO PRIVADO	3049	3,24%
DERECHO PÚBLICO	3161	3,36%
DICÁCTICA CC. SOCIALES, LENGUA Y LITER.	2175	2,31%
DIDÁCTICA CC. EXPERIM. Y MATEMÁTICAS	2385	2,53%
DIDÁCTICA EXP. MUSICAL, PLÁSTICA Y CORP.	4483	4,76%
DIRECCIÓN DE EMPRESAS Y SOCIOLOGÍA	6061	6,44%
ECONOMÍA	4457	4,73%
ECONOMÍA FINANCIERA Y CONTABILIDAD	5585	5,93%
ENFERMERÍA	6691	7,11%
EXPRESIÓN GRÁFICA	2311	2,45%
FILOLOGÍA HISPÁNICA Y LINGÜÍSTICA GNRAL.	1508	1,6%
FILOLOGÍA INGLESA	2046	2,17%
FÍSICA	717	0,76%
FÍSICA APLICADA	1555	1,65%
FISIOLOGÍA	2294	2,44%
HISTORIA	1677	1,78%
INFORMACIÓN Y COMUNICACIÓN	1628	1,73%
INGENIERÍA ELÉCTRICA, ELECT. Y AUTOMAT.	1303	1,38%
INGENIERÍA MECÁNICA, ENERG.Y MATERIALES	1533	1,63%
INGENIERÍA MEDIO AGRONÓMICO Y FORESTAL	1530	1,63%
INGENIERÍA QUÍMICA Y QUÍMICA FÍSICA	928	0,99%
INGENIERÍA SIST. INFORMÁTICOS Y TELEMÁT.	2006	2,13%
LENGUAS MODERNAS Y LITERAT. COMPARADAS	468	0,5%
MATEMÁTICAS	3334	3,54%
MEDICINA ANIMAL	947	1,01%
PROD. ANIMAL Y CIENCIA DE LOS ALIMENTOS	2809	2,98%
PSICOLOGÍA Y ANTROPOLOGÍA	3303	3,51%
QUÍMICA ANALÍTICA	588	0,62%
QUÍMICA ORGÁNICA E INORGÁNICA	730	0,78%
SANIDAD ANIMAL	1584	1,68%
TECNOLOGÍA COMPUTADORES Y DE LAS COMUN.	1064	1,13%
TERAPÉUTICA MÉDICO-QUIRÚRGICA	3417	3,63%
Total	94.139	100.00%

ANEXO 3: ÍNDICE DE TABLAS Y GRÁFICOS

ÍNDICE DE TABLAS

Tabla 1.- Estructura del cuestionario.....	4
Tabla 2.- Escala Likert empleada en el cuestionario	4
Tabla 3.- Evolución del número de respuestas	5
Tabla 4.- Unidades de evaluación y profesores evaluados por Centro	7
Tabla 5.- Unidades de evaluación y profesores evaluados por Departamento.....	9
Tabla 6.- Unidades de evaluación y profesores evaluados por Titulación	13
Tabla 7.- Distribución de los profesores según el número de unidades de evaluación de las que forman parte.....	14
Tabla 8.- Porcentaje de respuesta y número total de respuestas de las primeras preguntas del cuestionario.....	14
Tabla 9.- Porcentaje de respuesta, número total de respuestas y media de cada pregunta de los cinco primeros bloques.....	15
Tabla 10.- Porcentaje de respuesta y número total de respuestas de cada pregunta del último bloque	16
Tabla 11.- Pesos de ponderación según respuesta.....	17
Tabla 12.- Estadísticos descriptivos para cada bloque.....	18
Tabla 13.- Evolución de la media de satisfacción con la actuación docente.....	20
Tabla 14.- Estadísticos descriptivos por Centros.....	21
Tabla 15.- Estadísticos descriptivos por Titulación.....	26
Tabla 16.- Distribución de las Unidades de evaluación según la media de "Satisfacción" por Titulación	32
Tabla 17.- Estadísticos descriptivos por Departamento.....	34
Tabla 18.- Distribución de las Unidades de evaluación según la media de "Satisfacción" por Departamento	36
Tabla 19.- Correlación entre la satisfacción con la actuación docente y el cumplimiento de las obligaciones docentes.....	37
Tabla 20.- Correlación entre la valoración global y cada uno de los bloques del cuestionario	38

ÍNDICE DE GRÁFICOS

Gráfico 1.- Evolución del número de respuestas	6
Gráfico 2.- Unidades de evaluación y profesores evaluados por Centro	8
Gráfico 3.- Media de cada ítem del cuestionario (para las preguntas en escala 0-10)	16
Gráfico 4.- Número de respuestas para cada ítem del cuestionario	16
Gráfico 5.- Medias de los bloques de preguntas.....	19
Gráfico 6.- Evolución de la media de satisfacción con la actuación docente	20
Gráfico 7.- Medias de "Satisfacción" según el Centro.....	22
Gráfico 8.- Medias de "Cumplimiento" según el Centro.....	22