



**ESTUDIO DE INSERCIÓN
LABORAL. AÑO 2021
TITULADOS DEL CURSO
2016-17**

Estudio de Inserción Laboral. Año 2021

Titulados del curso 2016-17



Universidad de Extremadura
Vicerrectorado de Calidad y Estrategia
Unidad Técnica de Evaluación y Calidad



**Estudio de Inserción Laboral. Año 2021. Titulados del curso 2016-17
Badajoz, abril de 2021.**

Autores

Borrego Marín, Rafael

Sierra Folgado, María Jesús

Trinidad Ruiz, Germán

Villalobos Murillo, Rosa María



Este documento está sujeto a una licencia de Reconocimiento-NoComercial-SinObraDerivada 4.0 de Creative Commons <http://creativecommons.org/licenses/by-nc-nd/4.0/legalcode>. Se permite la reproducción, distribución y comunicación pública siempre que se cite la autoría de la Universidad de Extremadura y no se haga un uso comercial del mismo.

Índice

1	INTRODUCCIÓN	5
1.1	DISEÑO DEL ESTUDIO	5
2	MERCADO LABORAL	7
2.1	TASA DE PARO Y OCUPACIÓN POR NIVEL DE FORMACIÓN	7
2.2	SALARIO MEDIO Y FORMACIÓN ALCANZADA	11
3	SATISFACCIÓN CON LOS ESTUDIOS UNIVERSITARIOS CURSADOS	13
3.1	SATISFACCIÓN GENERAL CON LA TITULACIÓN CURSADA	13
3.2	VALORACIÓN DE DISTINTOS ASPECTOS SOBRE LOS ESTUDIOS UNIVERSITARIOS	15
3.3	REALIZACIÓN DE PRÁCTICAS EXTERNAS DURANTE LOS ESTUDIOS	17
3.4	MOVILIDAD DURANTE LOS ESTUDIOS	21
3.5	CONTINUACIÓN DE ESTUDIOS	25
3.6	VALORACIÓN DE LA TITULACIÓN CURSADA DESDE UNA PERSPECTIVA LABORAL	28
4	PRIMER EMPLEO	29
4.1	COMBINACIÓN DE ESTUDIOS Y TRABAJO	29
4.2	INSERCIÓN LABORAL TRAS FINALIZAR LOS ESTUDIOS UNIVERSITARIOS	30
4.3	TIEMPO EN ENCONTRAR EL PRIMER EMPLEO	33
4.4	MOVILIDAD EN EL PRIMER EMPLEO	36
4.5	ALTA COMO AUTÓNOMO Y EMPRENDIMIENTO EN EL PRIMER EMPLEO	37
4.6	MEDIOS PARA ENCONTRAR EL PRIMER EMPLEO	38
4.7	CONTRATACIÓN INDEFINIDA Y TASA DE TEMPORALIDAD EN EL PRIMER EMPLEO	39
4.8	CONTRATACIÓN PÚBLICA Y PRIVADA EN EL PRIMER EMPLEO	40
4.9	SECTOR DE ACTIVIDAD DEL PRIMER EMPLEO	40
4.10	SUELDO NETO MENSUAL EN EL PRIMER EMPLEO	41
4.11	RELACIÓN ENTRE EL PRIMER EMPLEO Y LA TITULACIÓN UNIVERSITARIA CURSADA	43
5	EMPLEO ACTUAL	46
5.1	SITUACIÓN LABORAL ACTUAL	46
5.2	INFLUENCIA DE LA PANDEMIA DE COVID-19 EN LA SITUACIÓN LABORAL DE LOS EGRESADOS	48
5.3	MOVILIDAD EN EL EMPLEO ACTUAL	49
5.4	ALTA COMO AUTÓNOMO Y EMPRENDIMIENTO EN EL EMPLEO ACTUAL	50
5.5	MEDIOS PARA ENCONTRAR EL EMPLEO ACTUAL	52
5.6	CONTRATACIÓN INDEFINIDA Y TASA DE TEMPORALIDAD EN EL EMPLEO ACTUAL	53
5.7	CONTRATACIÓN PÚBLICA Y PRIVADA EN EL EMPLEO ACTUAL	54
5.8	SECTOR DE ACTIVIDAD EN EL EMPLEO ACTUAL	54
5.9	SUELDO DEL EMPLEO ACTUAL	55
5.10	RELACIÓN ENTRE EL EMPLEO ACTUAL Y LA TITULACIÓN UNIVERSITARIA CURSADA	57
5.11	SATISFACCIÓN CON EL EMPLEO ACTUAL	59
6	COMPARACIÓN CON ESTUDIOS ANTERIORES	61
6.1	EVOLUCIÓN DEL NÚMERO DE EGRESADOS Y DE ENCUESTADOS	61
6.2	EVOLUCIÓN DEL NIVEL DE SATISFACCIÓN CON LA TITULACIÓN CURSADA	61

6.3	EVOLUCIÓN EGRESADOS QUE TRAS FINALIZAR SU TITULACIÓN HAN TRABAJADO ALGUNA VEZ	62
6.4	EVOLUCIÓN DEL TIEMPO EN CONSEGUIR EL PRIMER EMPLEO	62
6.5	EVOLUCIÓN DEL SUELDO NETO MENSUAL EN EL PRIMER EMPLEO.....	63
6.6	EVOLUCIÓN DE LA RELACIÓN ENTRE PRIMER EMPLEO Y TITULACIÓN	63
6.7	EVOLUCIÓN DE LA TASA DE OCUPACIÓN DE LOS EGRESADOS.....	63
6.8	EVOLUCIÓN DEL SUELDO NETO MENSUAL DE LOS EGRESADOS.....	64
6.9	EVOLUCIÓN DE LA RELACIÓN ENTRE EMPLEO Y TITULACIÓN	64
6.10	EVOLUCIÓN DEL NIVEL DE SATISFACCIÓN DE LOS EGRESADOS CON SU EMPLEO	65
6.11	EVOLUCIÓN DE LA SATISFACCIÓN DE LOS EGRESADOS CON SU TITULACIÓN DESDE EL PUNTO DE VISTA LABORAL..	65
7	CONCLUSIONES	66
7.1	SATISFACCIÓN DE LOS EGRESADOS CON LOS ESTUDIOS CURSADOS	66
7.2	PRIMER EMPLEO	67
7.3	EMPLEO ACTUAL	69
	BIBLIOGRAFÍA	71
	ANEXO 1: DISTRIBUCIÓN DE LA MUESTRA	72
A1.1	DISTRIBUCIÓN DE EGRESADOS ENCUESTADOS POR TITULACIÓN	72
A1.2.	DISTRIBUCIÓN DE EGRESADOS ENCUESTADOS POR RAMA DEL CONOCIMIENTO	72
A1.3.	DISTRIBUCIÓN DE EGRESADOS POR CAMPUS	73
A1.4.	DISTRIBUCIÓN DE EGRESADOS POR CENTRO	73
A1.5	DISTRIBUCIÓN DE EGRESADOS ENCUESTADOS POR TIPO DE TITULACIÓN	73
A1.6	DISTRIBUCIÓN DE EGRESADOS ENCUESTADOS POR SEXO	74
	ANEXO 2. FICHA TÉCNICA.....	75
	ANEXO 3. INFERENCIA	76
	ANEXO 4: CUESTIONARIO	77
	ÍNDICE DE TABLAS.....	78
	ÍNDICE DE GRÁFICOS.....	81

1 Introducción

Desde el año 2003 la Universidad de Extremadura (UEX) recoge información de la transición de sus estudiantes desde las aulas al mundo laboral, así como del grado de satisfacción con los estudios cursados. No obstante, esa información se venía analizando sólo para algunas titulaciones, hasta que en el año 2008, al elaborar dentro del Sistema de Garantía de Calidad (SGC) el Procedimiento para el estudio de la inserción laboral (PRIL), se decidió hacer un estudio más global que abarcara al conjunto total de títulos oficiales, impartidos en la UEX. Desde la publicación del primero de estos estudios (en la primavera de 2009) se han ido sucediendo nuevas ediciones y todas ellas pueden consultarse en la web de la Unidad Técnica de Evaluación y Calidad ([consulte aquí](#)).

Siguiendo la misma línea investigadora, durante el último trimestre de 2020 y primer semestre de 2021 se ha realizado el estudio que aquí se presenta sobre los titulados en el curso 2016-17. Los objetivos perseguidos son:

1. Evaluar la relación existente entre los programas formativos desarrollados en la Universidad de Extremadura y el empleo de los titulados.
2. Conocer la evolución de la inserción laboral en los últimos años.
3. Tener un conocimiento real de las opiniones de los titulados sobre sus estudios, necesidades formativas adicionales y expectativas de futuro.
4. Orientar el diseño curricular de los estudiantes con el fin de mejorar su nivel de formación y sus expectativas laborales.
5. Detectar las posibilidades que el mercado de trabajo ofrece para las distintas titulaciones universitarias objeto de estudio.

Finalmente queremos agradecer a los participantes en el estudio, aquellos titulados del curso 2016-17 seleccionados para pertenecer a la muestra a estudiar, su disposición y esfuerzo para responder a las diferentes cuestiones con claridad, precisión y amabilidad.

1.1 Diseño del estudio

Para realizar este trabajo se ha tenido en cuenta a los titulados de la Universidad de Extremadura en el curso 2016-17. En total, fueron 4.275 personas entre las que se seleccionó una muestra de 1.944 personas.

La muestra se extrajo mediante muestreo aleatorio simple por cada titulación objeto de estudio, a excepción de aquellas con 10 o menos titulados y más de un titulado, para las que se intentó realizar un estudio censal. Quedan excluidas del muestreo las titulaciones con un o ningún titulado. En el Anexo Ficha Técnica se muestra el número de titulados de la población final estudiada y el número de

entrevistas realizadas, desglosado según la titulación cursada, el sexo, el centro de estudios, rama de conocimiento y campus.

Tras la extracción de la muestra aleatoria, se realizaron las llamadas telefónicas y posteriormente se inició la depuración de datos y su tratamiento estadístico.

El método elegido para la realización de la entrevista fue el de llamadas telefónicas asistidas con ordenador. Durante los meses de septiembre, octubre y noviembre del año 2020 se realizaron las entrevistas para recabar la información relacionada con las preguntas que se planteaban en el cuestionario, contando para ello con la colaboración de una empresa externa.

Los encuestadores tenían a su disposición los datos de los titulados de la muestra relativos a su edad, sexo, número de teléfono de contacto y titulación cursada para poder hacer las entrevistas y realizaban las llamadas telefónicas en horarios de mañana y tarde, según la disponibilidad que los propios encuestados iban sugiriendo. La norma era telefonar a los seleccionados en la muestra aleatoria y aquellos que fueran ilocalizables, después de múltiples intentos y en distinto horario, se sustituirían por otros seleccionados también de manera aleatoria.

Con respecto al tratamiento estadístico, se han usado técnicas de muestreo para las estimaciones puntuales e intervalos de confianza.

Para el tratamiento estadístico de los datos se emplearon los programas Microsoft Excel®, Microsoft Access® y los programas estadísticos R y IBM SPSS.

2 Mercado laboral

Antes de iniciar el análisis de resultados del estudio llevado a cabo entre los egresados del curso 2016-17 debemos conocer la situación del mercado laboral existente y al que se deben enfrentar esos titulados universitarios. El periodo temporal que abarca el proceso de su incorporación a la vida profesional abarca desde el año 2017, cuando los encuestados concluyeron sus estudios, hasta el año 2020, momento en el que se realizaron las entrevistas telefónicas.

Los datos de las tablas de esta sección han sido obtenidos de diferentes Encuestas de Población Activa (EPA) realizadas por el Instituto Nacional de Estadística (INE).

2.1 Tasa de paro y ocupación por nivel de formación

En la Tabla 1 podemos ver la evolución de la composición de la población activa, ocupada y parada en España entre los años 2017 y 2019 en miles de personas según su nivel de formación alcanzado.

Composición de la población activa, ocupada y parada, según su nivel de formación alcanzado (en miles de personas)									
	ACTIVOS			OCUPADOS			PARADOS		
	2017	2018	2019	2017	2018	2019	2017	2018	2019
Sin estudios	71	60	61	41	33	38	31	27	23
Primarios	1.631	1.540	1.398	1.128	1.106	1.028	504	434	370
Secundarios	9.938	9.793	9.772	7.836	7.937	8.080	2.103	1.855	1.692
FP	2.242	2.308	2.317	1.829	1.956	1.971	396	352	346
Universidad	8.877	9.107	9.479	7.992	8.295	8.662	885	811	817
España	22.742	22.807	23.027	18.825	19.328	19.779	3.917	3.479	3.248

Tabla 1: Composición de la población activa, ocupada y parada según nivel de formación en España (en miles de personas). Años 2017 a 2019.

En la Tabla 2 podemos ver la tasa de desempleo y su evolución desde el año 2017 a 2019 según el nivel formativo alcanzado. Observamos que la tendencia es que a mayor formación menor posibilidad de estar en situación de desempleo.

Tasa de desempleo y su evolución según el nivel formativo alcanzado 2017-19			
	2019	2018	2017
Sin estudios	37,60%	44,70%	43,1%
Estudios primarios incompletos	29,00%	33,10%	35,1%
Educación primaria	25,90%	27,00%	30,0%

Tasa de desempleo y su evolución según el nivel formativo alcanzado 2017-19			
	2019	2018	2017
Primera etapa de educación secundaria y similar	18,90%	20,50%	23,4%
Segunda etapa de educación secundaria con orientación general	14,20%	15,60%	16,4%
FP	15,00%	15,30%	17,8%
Educación superior	8,60%	8,90%	10,0%
Total	14,10%	15,25%	17,2%

Tabla 2: Tasa de desempleo y su evolución entre 2017 y 2019.

En la Tabla 3 tenemos la tasa de ocupación según nivel de formación alcanzado y comunidad autónoma. Si nos fijamos en los datos de Extremadura, vemos que la tasa de ocupación de personas con título universitario en Extremadura (87% en 2019) se mantiene por debajo de la tasa de ocupación con formación universitaria a nivel estatal (91% en 2019).

Tasas de Ocupación según Nivel de Formación alcanzado y Comunidad Autónoma (%)												
	Sin Estudios			Primaria			Secundaria			Universidad		
	2017	2018	2019	2017	2018	2019	2017	2018	2019	2017	2018	2019
Andalucía	64	62	55	59	63	68	71	74	76	85	87	88
Aragón	74	50	29	77	75	71	86	88	89	94	94	94
Asturias	100	100	50	72	76	72	84	82	81	90	91	91
Baleares	58	54	65	89	87	85	85	86	86	93	94	93
Canarias	54	47	54	68	70	69	74	78	78	84	86	85
Cantabria	40	100	100	75	83	79	84	87	87	90	93	93
Castilla-León	48	30	43	71	75	74	84	87	87	91	92	92
Castilla-La Mancha	53	61	54	65	69	73	78	80	82	87	89	90
Cataluña	55	61	77	76	81	78	83	85	86	93	94	94
Comunidad Valenciana	52	52	65	70	69	75	79	82	84	88	90	90
Extremadura	25	50	29	59	62	64	70	75	77	85	85	87
Galicia	27	47	78	71	74	72	82	85	86	89	91	92
Madrid	40	37	50	75	78	83	82	84	87	92	93	92
Murcia	85	67	83	78	77	77	78	80	83	90	90	91

Tasas de Ocupación según Nivel de Formación alcanzado y Comunidad Autónoma (%)												
	Sin Estudios			Primaria			Secundaria			Universidad		
	2017	2018	2019	2017	2018	2019	2017	2018	2019	2017	2018	2019
Navarra	44	42	50	76	75	78	88	88	90	93	94	95
País Vasco	25	50	29	74	78	83	85	86	87	93	94	95
La Rioja	33	67	67	72	81	73	87	88	89	92	93	93
Ceuta	83	67	---	60	43	60	76	70	73	89	85	88
Melilla	67	25	25	52	53	51	71	73	71	86	89	88
Total Nacional	57	55	62	69	72	74	79	82	83	90	91	91

Tabla 3: Tasas de Ocupación según Nivel de Formación alcanzado y Comunidad Autónoma (%)

En la Tabla 4 observamos la evolución de la distribución de los ocupados por comunidad autónoma y nivel formativo alcanzado desde el año 2017 a 2019.

En Extremadura en el año 2019 un 0,1% de los ocupados no tenía estudios, un 8,1% tenía estudios primarios, un 59,4% estudios secundarios y un 32,5% estudios universitarios. A nivel nacional tenemos que en el año 2019 un 0,2% de los ocupados no tenía estudios, un 5,2% tenía estudios primarios, un 50,8% tenía estudios secundarios y un 43,8% tenía estudios universitarios.

Distribución de los ocupados por Nivel de Formación alcanzado y Comunidad Autónoma (%)												
	2017				2018				2019			
	Sin Estudios	Primaria	Secundaria	Universidad	Sin Estudios	Primaria	Secundaria	Universidad	Sin Estudios	Primaria	Secundaria	Universidad
Andalucía	0,5	10,8	56,6	32	0,3	8,6	54,2	37	0,3	8,1	54	37,6
Aragón	0,3	6,8	53,6	39,2	0,1	5,7	51,6	42,7	0,1	3,8	53,1	43
Asturias	0	5	47,5	47,4	0	3,5	45,5	50,9	0,1	1,7	47,1	51,2
Baleares	0,4	5,4	62,2	32	0,1	5,7	61,3	32,8	0,2	5,7	59,1	35
Canarias	0,3	11,3	56,2	32,2	0,1	8,9	55,3	35,6	0,1	8	53,6	38,3
Cantabria	0,2	3,1	52,2	44,5	0,1	2,7	51,2	46	0,2	1,8	51,3	46,7
Castilla-León	0,2	6,3	55,4	38,1	0,1	5,2	54,3	40,4	0,1	5	52,5	42,5
Castilla-La Mancha	0,4	9,1	60,7	29,8	0,3	7,3	59,1	33,4	0,2	7,5	57,3	35
Cataluña	0,3	7,6	50	42,1	0,2	6	47,8	46,1	0,3	5,1	47,6	47
Comunidad Valenciana	0,3	5	59,5	35,2	0,1	3,8	56,2	39,8	0,2	3,8	55,5	40,5
Extremadura	0,2	8	62,1	29,8	0,2	7,5	59,7	32,6	0,1	8,1	59,4	32,5
Galicia	0,1	5,6	53,8	40,5	0,1	4,2	52,9	42,9	0,1	2,9	53,3	43,7
Madrid	0,2	4,4	46,4	48,9	0,1	4,2	43,9	51,9	0	3,7	43,9	52,4

Distribución de los ocupados por Nivel de Formación alcanzado y Comunidad Autónoma (%)												
	2017				2018				2019			
	Sin Estudios	Primaria	Secundaria	Universidad	Sin Estudios	Primaria	Secundaria	Universidad	Sin Estudios	Primaria	Secundaria	Universidad
Murcia	0,9	10,4	57,2	31,5	0,7	8,6	54,6	36,1	1,3	7,4	55,8	35,6
Navarra	0,5	3,9	47,5	48,2	0,3	4	45,2	50,5	0,2	4	45	50,8
País Vasco	0,1	3,5	42,6	53,8	0	2,6	41,5	55,9	0	3	40	57,1
La Rioja	0,6	5	54,5	39,9	0,3	3	55,6	41	0,1	2,7	56,1	41
Ceuta	1,7	12,9	55,4	30	1,5	7,9	56,3	34,3	..	11	59,2	29,8
Melilla	1,7	16,1	49,5	32,6	0,5	12,2	48,3	39	0,5	11	47,9	40,7
España	0,3	7,2	53,5	39	0,2	5,7	51,1	42,9	0,2	5,2	50,8	43,8

Tabla 4: Distribución de los ocupados según nivel de formación alcanzado y Comunidad Autónoma (%)

En la Tabla 5 tenemos la evolución de la tasa de paro por sexo y comunidad autónoma desde el año 2017 al 2019. En el año 2019 en Extremadura la tasa de paro femenino era del 27,7%, la tasa de paro masculino era del 16,6% y la tasa de paro global era del 21,5%. A nivel nacional tenemos en 2019 una tasa de paro entre las mujeres del 16%, una tasa de paro entre los hombres del 12,5% y una tasa de paro global del 14,1%.

Tasa de paro por Sexo y Comunidad Autónoma (%)									
	2017			2018			2019		
	Mujer	Hombre	Total	Mujer	Hombre	Total	Mujer	Hombre	Total
Andalucía	28,6	22,9	25,5	26,9	19,8	23,0	25,2	17,8	21,2
Aragón	14,8	9	11,7	12,2	9,3	10,6	11,5	8,8	10,0
Asturias, Principado de	13,9	13,5	13,7	14,9	12,4	13,6	15,1	13,3	14,2
Balears, Illes	12,5	12,4	12,4	10,9	12,0	11,5	13,4	10,3	11,7
Canarias	26	21,2	23,5	21,4	18,9	20,1	21,9	19,3	20,5
Cantabria	13,9	13,2	13,6	12,4	9,2	10,7	11,0	9,6	10,3
Castilla y León	16,6	12	14,1	14,2	10,4	12,1	13,6	10,0	11,6
Castilla - La Mancha	26	16,8	20,8	24,1	13,6	18,2	21,3	12,2	16,2
Cataluña	14,4	12,5	13,4	12,1	11,0	11,5	11,5	10,6	11,0
Comunitat Valenciana	20,2	16,5	18,2	17,5	14,0	15,6	16,9	11,8	14,1
Extremadura	30,7	22,7	26,2	29,1	19,4	23,6	27,7	16,6	21,5
Galicia	16,4	15	15,7	14,4	12,4	13,3	12,8	10,8	11,8
Madrid, Comunidad de	13,9	12,8	13,3	12,9	11,6	12,2	11,5	9,8	10,6
Murcia, Región de	21,6	15,2	18	21,0	13,4	16,8	18,2	11,9	14,7
Navarra, Comunidad Foral de	13,2	7,7	10,2	11,1	9,1	10,0	9,2	7,4	8,2

Tasa de paro por Sexo y Comunidad Autónoma (%)									
	2017			2018			2019		
	Mujer	Hombre	Total	Mujer	Hombre	Total	Mujer	Hombre	Total
País Vasco	12,2	10,5	11,3	9,8	10,1	10,0	9,4	8,9	9,2
Rioja, La	14,9	9,5	12	11,9	9,1	10,4	9,8	10,1	10,0
Ceuta	29,6	17,1	22,5	36,3	22,9	29,0	29,7	23,1	25,8
Melilla	37,5	20,7	27,6	31,6	21,6	25,8	32,7	22,4	27,0
Nacional	19	15,7	17,2	17,0	13,7	15,3	16,0	12,5	14,1

Tabla 5: Tasa de paro por sexo y comunidad autónoma (2017, 2018, 2019)

2.2 Salario medio y formación alcanzada

En el momento de redactarse este informe, los últimos datos anuales sobre salarios medios proporcionados por el INE (Instituto Nacional de Estadística) corresponden al año 2019.

En la Tabla 6 tenemos el salario medio bruto mensual del empleo principal según el nivel de formación alcanzado en euros (€).

Observamos que la tendencia es que a mayor nivel de formación alcanzada, mayor salario.

Salario medio bruto mensual del empleo principal según nivel de formación en €			
	2019	2018	2017
Sin Estudios	1.259	1.056	1.194
Estudios primarios incompletos	1.274	1.188	1.163
Educación Primaria	1.350	1.307	1.261
Primera etapa de educación secundaria	1.509	1.463	1.404
Segunda etapa de educación secundaria con orientación general	1.731	1.698	1.653
FP	1.611	1.572	1.531
Universidad	2.493	2.455	2.409
Total	1.982	1.944	1.889

Tabla 6: Salario medio bruto mensual según nivel de formación alcanzada.

En la Tabla 7 vemos la evolución del salario medio bruto mensual del empleo principal por sexo en euros (€). Observamos que en 2019 el sueldo bruto medio de las mujeres es un 18% inferior al de los hombres.

Salario medio bruto mensual del empleo principal por sexo (€)			
	2019	2018	2017
Hombres	2.173,62	2.161,31	2.090,65
Mujeres	1.773,31	1.708,39	1.668,68
Total	1.982,31	1.944,42	1.888,95

Tabla 7: Salario medio bruto mensual del empleo principal por sexo (€)

En la Tabla 8 se muestra la evolución del salario medio bruto mensual del empleo principal por comunidad autónoma en euros (€) entre los años 2017 y 2019.

El salario medio bruto mensual en Extremadura en el año 2019 fue de 1.683€.

A nivel nacional fue de 1.982 €.

Salario medio bruto mensual del empleo principal por comunidad autónoma (€)			
	2019	2018	2017
Andalucía	1.773	1.749	1.681
Aragón	1.958	1.951	1.906
Asturias, Principado de	2.078	1.977	1.958
Baleares, Illes	1.940	1.863	1.797
Canarias	1.750	1.679	1.607
Cantabria	1.960	1.972	1.897
Castilla y León	1.904	1.844	1.837
Castilla - La Mancha	1.881	1.777	1.765
Cataluña	2.143	2.068	1.993
Comunitat Valenciana	1.861	1.785	1.678
Extremadura	1.683	1.612	1.583
Galicia	1.889	1.835	1.870
Madrid, Comunidad de	2.172	2.265	2.192
Murcia, Región de	1.775	1.762	1.684
Navarra, Comunidad Foral de	2.217	2.050	2.178
País Vasco	2.333	2.242	2.209
Rioja, La	1.987	1.866	1.838
Ceuta	2.323	2.157	2.115
Melilla	2.292	2.231	2.476
Nacional	1.982	1.944	1.889

Tabla 8 : Salario medio bruto mensual del empleo principal por comunidad autónoma (€)

3 Satisfacción con los estudios universitarios cursados

3.1 Satisfacción general con la titulación cursada

A los encuestados se les pidió que valoraran de 0 a 10 su nivel de satisfacción general con los estudios realizados.

Los resultados a esta cuestión por rama de conocimiento se detallan en la Tabla 9.

	Hombre	Mujer	Total
ARTES Y HUMANIDADES	7,48	7,34	7,38
CIENCIAS	7,88	7,65	7,75
CIENCIAS DE LA SALUD	7,7	8,13	8,01
CIENCIAS SOCIALES Y JURIDICAS	6,92	7,46	7,26
INGENIERIA Y ARQUITECTURA	7,7	7,96	7,77
TOTAL	7,34	7,64	7,51

Tabla 9: Satisfacción general con la titulación cursada por ramas de conocimiento.

El total de alumnos encuestados da una puntuación de 7,51 sobre 10 al nivel de satisfacción general con la titulación cursada. El margen de error es $\pm 0,05$ puntos.

Por sexo tenemos que las mujeres dan una puntuación ligeramente superior a los hombres a esta cuestión (7,64 frente a 7,34 respectivamente).

El número de respuestas válidas a esta cuestión fue 1.942 (1.124 mujeres y 818 hombres).

Por centros tenemos que las puntuaciones medias a esta cuestión han sido las que se detallan en la Tabla 10.

	Hombre	Mujer	Total
CENTRO UNIVERSITARIO DE MÉRIDA	8,76	8,29	8,57
CENTRO UNIVERSITARIO DE PLASENCIA	7,45	8,39	8,06
CENTRO UNIVERSITARIO SANTA ANA	8,4	8	8,19
ESCUELA DE INGENIERÍAS AGRARIAS	7,56	7,84	7,69
ESCUELA DE INGENIERÍAS INDUSTRIALES	7,62	8,06	7,75
ESCUELA POLITÉCNICA	7,44	7,61	7,48
FACULTAD CIENCIAS ECONÓMICAS Y EMPRESARIALES	7,05	7,28	7,16
FACULTAD DE CIENCIAS	7,8	7,65	7,71

	Hombre	Mujer	Total
FACULTAD DE CIENCIAS DE LA DOCUMENTACIÓN Y LA COMUNICACIÓN	6,77	7,21	7,02
FACULTAD DE CIENCIAS DEL DEPORTE	6,52	7,12	6,59
FACULTAD DE DERECHO	6,56	7,14	6,94
FACULTAD DE EDUCACIÓN	7,09	7,62	7,48
FACULTAD DE EMPRESA, FINANZAS Y TURISMO	6,55	7,24	6,99
FACULTAD DE ENFERMERÍA Y TERAPIA OCUPACIONAL	7,82	7,96	7,94
FACULTAD DE FILOSOFÍA Y LETRAS	7,32	7,23	7,26
FACULTAD DE FORMACIÓN DEL PROFESORADO	7,09	7,71	7,52
FACULTAD DE MEDICINA	7,58	8,01	7,92
FACULTAD DE VETERINARIA	7,81	7,73	7,77
TOTAL	7,34	7,64	7,51

Tabla 10: Satisfacción con la titulación cursada por centros.

Para todos los estudiantes de la UEx, independientemente del sexo, los tres Centros más valorados, según la tabla 10, son Mérida (8,57), Santa Ana (8,19) y Plasencia (8,06).

En cuanto a las titulaciones, en la Tabla 11 se reflejan las once titulaciones más valoradas entre aquellas en las que ha habido 15 o más egresados encuestados.

	Media
MÁSTER UNIVERSITARIO EN EDUCACIÓN DIGITAL (0722)---FACULTAD DE FORMACIÓN DEL PROFESORADO	8,81
GRADO EN ENFERMERÍA (1511)---CENTRO UNIVERSITARIO DE MÉRIDA	8,61
GRADO EN INGENIERÍA DE LAS INDUSTRIAS AGRARIAS Y ALIMENTARIAS (1904)---CENTRO UNIVERSITARIO SANTA ANA	8,48
GRADO EN INGENIERÍA INFORMÁTICA EN INGENIERÍA DEL SOFTWARE (1632)---ESCUELA POLITÉCNICA	8,47
GRADO EN ENFERMERÍA (1210)---CENTRO UNIVERSITARIO DE PLASENCIA	8,42
GRADO EN ENFERMERÍA (1305)---FACULTAD DE ENFERMERÍA Y TERAPIA OCUPACIONAL	8,42
GRADO EN PODOLOGÍA (1212)---CENTRO UNIVERSITARIO DE PLASENCIA	8,29
GRADO EN MATEMÁTICAS (0124)---FACULTAD DE CIENCIAS	8,2
GRADO EN ENFERMERÍA (0210)---FACULTAD DE MEDICINA	8,16
GRADO EN EDUCACIÓN INFANTIL (0716)---FACULTAD DE FORMACIÓN DEL PROFESORADO	8
GRADO EN INGENIERÍA ELECTRÓNICA Y AUTOMÁTICA (RAMA INDUSTRIAL) (0817)---ESCUELA DE INGENIERÍAS INDUSTRIALES	8

Tabla 11: Satisfacción con la titulación cursada. Plan de estudio.

Respecto a que harían los alumnos si pudieran comenzar de nuevo un 58% de ellos respondió que estudiaría la misma carrera en la misma universidad, un 14% respondió que estudiaría la misma carrera pero en otra universidad, un 14% respondió que haría una carrera distinta en la misma universidad, un 9% respondió que haría otro estudio en otra universidad y un 5% no estudiaría en ninguna Universidad. El margen de error es $\pm 2\%$.

	Haría el mismo/a en la misma universidad	Otro estudio en la misma universidad	Haría el mismo/a pero en otra universidad	Otro estudio en otra universidad	No estudiaría en ninguna universidad
ARTES Y HUMANIDADES	56,80%	10,40%	17,60%	9,60%	5,60%
CIENCIAS	60,71%	17,86%	8,04%	5,36%	8,04%
CIENCIAS DE LA SALUD	66,77%	6,59%	19,16%	4,49%	2,99%
CIENCIAS SOCIALES Y JURIDICAS	52,75%	17,39%	13,06%	11,30%	5,50%
INGENIERIA Y ARQUITECTURA	62,46%	12,62%	11,99%	8,52%	4,42%
TOTAL	57,76%	14,17%	13,86%	9,20%	5,02%

Tabla 12: ¿Qué harías si comenzaras de nuevo?

3.2 Valoración de distintos aspectos sobre los estudios universitarios.

A los alumnos encuestados se les pidió que valoraran distintos aspectos sobre sus estudios universitarios, en una escala de 0 a 10.

Las puntuaciones medias globales para los distintos aspectos fueron Contenidos teóricos recibidos 7,32, Contenidos prácticos recibidos 6,59, Profesorado 7,33, Instalaciones y equipos disponibles en el aula 6,73 y Gestión administrativa 7,16. El margen de error fue $\pm 0,1$.

Los resultados por rama del conocimiento se resumen en la Tabla 13. Los resultados a esta cuestión distribuidos por sexo quedan resumidos en la Tabla 14. Los resultados a esta cuestión distribuidos por centros universitarios se resumen en la Tabla 15.

	Contenidos teóricos recibidos	Contenidos prácticos recibidos	Profesorado	Instalaciones y equipos disponibles en el aula	Gestión administrativa
Artes y Humanidades	7,29	6,36	7,56	7,07	6,93
Ciencias	7,83	6,52	8,05	6,79	7,08
Ciencias de la Salud	7,54	7,32	7,31	7	7,48

	Contenidos teóricos recibidos	Contenidos prácticos recibidos	Profesorado	Instalaciones y equipos disponibles en el aula	Gestión administrativa
Ciencias Sociales y Jurídicas	7,14	6,48	7,25	6,58	7,1
Ingeniería y Arquitectura	7,52	6,4	7,35	6,9	7,24
Uex	7,32	6,59	7,33	6,73	7,16

Tabla 13: Valoración de distintos aspectos sobre los estudios universitarios.

	Hombre	Mujer	Total
Contenidos teóricos recibidos	7,18	7,43	7,32
Contenidos prácticos recibidos	6,35	6,77	6,59
Profesorado	7,19	7,44	7,33
Instalaciones y equipos disponibles en el aula	6,79	6,69	6,73
Gestión administrativa	7,08	7,23	7,16

Tabla 14: Valoración de distintos aspectos de los estudios universitarios por sexo.

	Contenidos teóricos recibidos	Contenidos Prácticos recibidos	Profesorado	Equipos e instalaciones disponibles en el aula	Gestión administrativa
CENTRO UNIVERSITARIO DE MÉRIDA	8,03	7,79	7,83	7,04	7,96
CENTRO UNIVERSITARIO DE PLASENCIA	7,63	7,25	7,62	7,48	7,43
CENTRO UNIVERSITARIO SANTA ANA	8,09	7,64	8,25	7,21	7,75
ESCUELA DE INGENIERÍAS AGRARIAS	7,17	6,26	7,68	7,54	8,71
ESCUELA DE INGENIERÍAS INDUSTRIALES	7,56	6,08	7,06	6,72	6,55
ESCUELA POLITÉCNICA	7,3	6,12	6,95	6,06	6,82
FACULTAD CIENCIAS ECONÓMICAS Y EMPRESARIALES	7,11	5,62	7,02	7,1	6,83
FACULTAD DE CIENCIAS	7,74	6,6	7,86	6,86	6,94
FACULTAD DE CIENCIAS DE LA DOCUMENTACIÓN Y LA COMUNICACIÓN	6,94	5,67	7,29	5,66	7,57
FACULTAD DE CIENCIAS DEL DEPORTE	6,61	6,17	6,64	8,59	7,73
FACULTAD DE DERECHO	7,1	5,82	6,89	5,6	6,57

	Contenidos teóricos recibidos	Contenidos Prácticos recibidos	Profesorado	Equipos e instalaciones disponibles en el aula	Gestión administrativa
FACULTAD DE EDUCACIÓN	7,28	7,18	7,52	6,52	7,21
FACULTAD DE EMPRESA, FINANZAS Y TURISMO	6,88	5,58	7,14	5,72	6,37
FACULTAD DE ENFERMERÍA Y TERAPIA OCUPACIONAL	7,48	7,32	7,12	7,22	7,59
FACULTAD DE FILOSOFÍA Y LETRAS	6,99	6,52	7,36	7,04	6,92
FACULTAD DE FORMACIÓN DEL PROFESORADO	7,38	7,21	7,43	6,71	7,45
FACULTAD DE MEDICINA	7,38	7,24	7,13	5,93	7,16
FACULTAD DE VETERINARIA	7,58	6,49	7,5	7,49	7,7
TOTAL	7,32	6,59	7,33	6,73	7,16

Tabla 15: Valoración de distintos aspectos de los estudios universitarios por centros.

3.3 Realización de prácticas externas durante los estudios

Respecto a si realizaron prácticas externas durante sus estudios universitarios un 73% de los alumnos encuestados en el curso 2016-17 respondió que sí. (Margen de error $\pm 2\%$).

Por sexo tenemos que un 74% de las mujeres encuestadas realizaron prácticas externas frente a un 72% de los hombres encuestados. (Margen error $\pm 3\%$).

Los porcentajes de alumnos que realizaron prácticas externas según rama de conocimiento pueden observarse en el Gráfico 1. La tasa de alumnos que han realizado prácticas externas durante sus estudios, por centros se recoge en la Tabla 16.

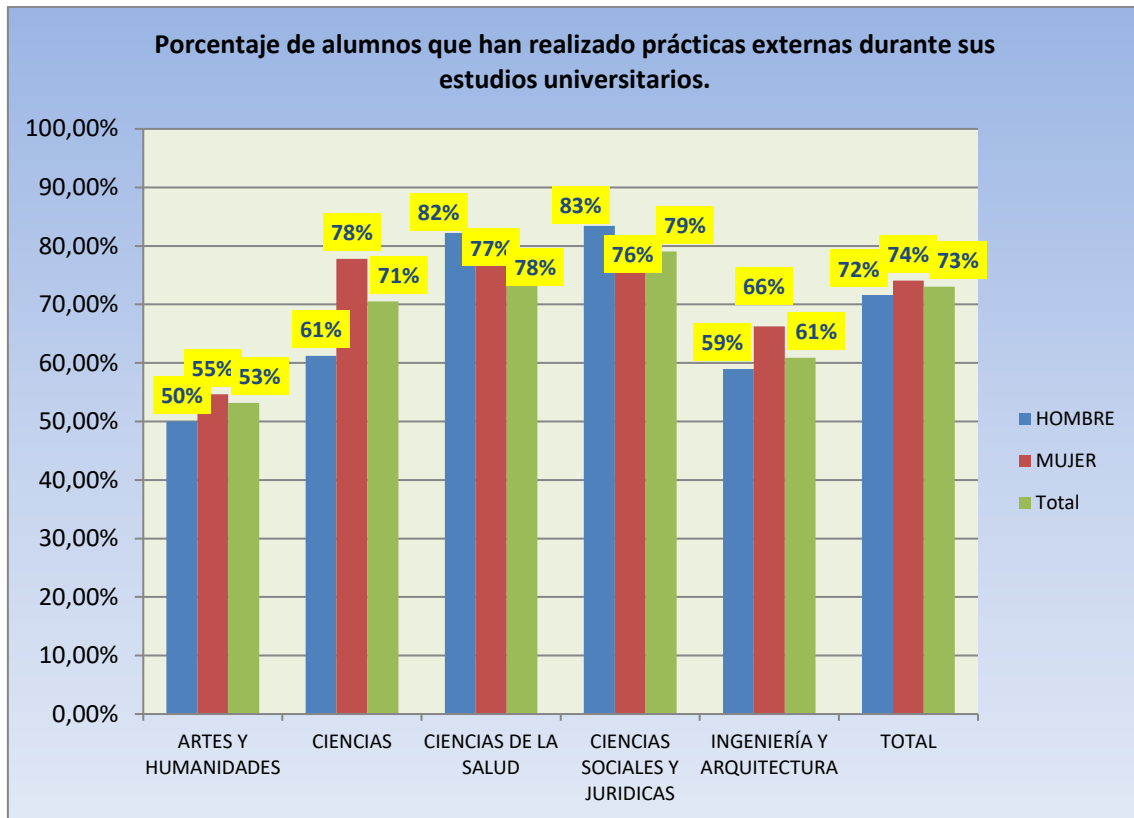


Gráfico 1: Tasa de alumnos que han realizado prácticas externas durante sus estudios universitarios.

	% alumnos que han realizado prácticas externas
CENTRO UNIVERSITARIO DE MÉRIDA	64,29%
CENTRO UNIVERSITARIO DE PLASENCIA	74,60%
CENTRO UNIVERSITARIO SANTA ANA	84,91%
ESCUELA DE INGENIERÍAS AGRARIAS	98,46%
ESCUELA DE INGENIERÍAS INDUSTRIALES	64,49%
ESCUELA POLITÉCNICA	39,09%
FACULTAD CIENCIAS ECONÓMICAS Y EMPRESARIALES	85,27%
FACULTAD DE CIENCIAS	71,74%
FACULTAD DE CIENCIAS DE LA DOCUMENTACIÓN Y LA	82,35%
FACULTAD DE CIENCIAS DEL DEPORTE	89,06%
FACULTAD DE DERECHO	66,38%
FACULTAD DE EDUCACIÓN	67,82%
FACULTAD DE EMPRESA, FINANZAS Y TURISMO	82,73%
FACULTAD DE ENFERMERÍA Y TERAPIA OCUPACIONAL	83,95%
FACULTAD DE FILOSOFÍA Y LETRAS	64,07%
FACULTAD DE FORMACIÓN DEL PROFESORADO	77,31%
FACULTAD DE MEDICINA	58,14%
FACULTAD DE VETERINARIA	97,67%
TOTAL	73,03%

Tabla 16: Tasa de alumnos que han realizado prácticas externas (centros).

Por otro lado, la valoración media de los egresados que realizaron prácticas externas es bastante buena siendo en general de 8,21 ($\pm 0,09$). Por sexo tenemos que los hombres dan una puntuación media a estas prácticas de 8 ($\pm 0,15$) y las mujeres de 8,37 ($\pm 0,1$).

La satisfacción con las prácticas externas por rama de conocimiento puede observarse en el Gráfico 2 y en la Tabla 17 por centros universitarios.

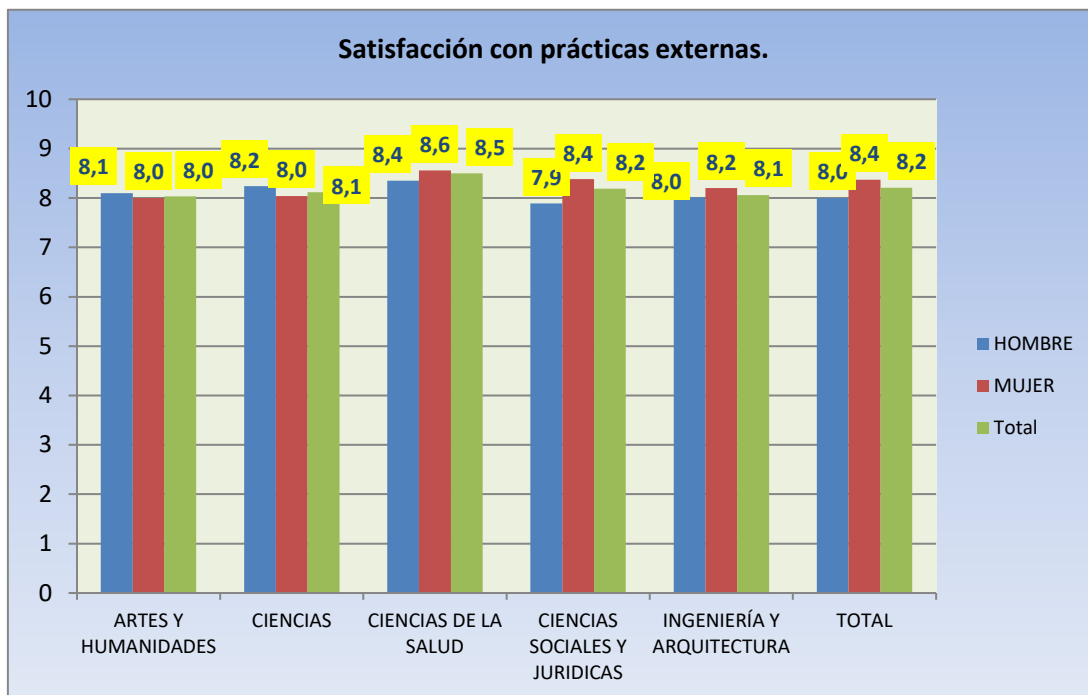


Gráfico 2: Satisfacción con prácticas externas (rama de conocimiento).

	Hombre	Mujer	Total
CENTRO UNIVERSITARIO DE MÉRIDA	8,6	8,25	8,44
CENTRO UNIVERSITARIO DE PLASENCIA	8,48	8,48	8,48
CENTRO UNIVERSITARIO SANTA ANA	8,88	9,07	9
ESCUELA DE INGENIERÍAS AGRARIAS	7,24	8,32	7,77
ESCUELA DE INGENIERÍAS INDUSTRIALES	8,16	8,15	8,16
ESCUELA POLITÉCNICA	7,94	8	7,95
FACULTAD CIENCIAS ECONÓMICAS Y EMPRESARIALES	7,16	7,49	7,32
FACULTAD DE CIENCIAS	8,59	8,39	8,47
FACULTAD DE CIENCIAS DE LA DOCUMENTACIÓN Y LA COMUNICACIÓN	7,26	8,48	7,93
FACULTAD DE CIENCIAS DEL DEPORTE	7,76	7,29	7,7
FACULTAD DE DERECHO	7,77	7,86	7,83
FACULTAD DE EDUCACIÓN	8,64	8,95	8,86
FACULTAD DE EMPRESA, FINANZAS Y TURISMO	7,16	8,03	7,7
FACULTAD DE ENFERMERÍA Y TERAPIA OCUPACIONAL	8,75	8,85	8,84
FACULTAD DE FILOSOFÍA Y LETRAS	8,4	8,34	8,36
FACULTAD DE FORMACIÓN DEL PROFESORADO	8,47	8,6	8,56

	Hombre	Mujer	Total
FACULTAD DE MEDICINA	7,83	8,42	8,28
FACULTAD DE VETERINARIA	8	7,76	7,88
TOTAL	8	8,37	8,21

Tabla 17: Satisfacción con prácticas externas (centros).

A los alumnos que realizaron prácticas externas también se les pidió que valoraran de 0 a 10 si estas prácticas les habían ayudado a encontrar trabajo.

En general dieron una puntuación media de 7,11 ($\pm 0,12$). Por género los hombres dieron una puntuación media de 6,82 ($\pm 0,19$) y las mujeres 7,32 ($\pm 0,14$).

Las puntuaciones medias dadas por los alumnos a esta cuestión por rama de conocimiento se reflejan en el Gráfico 3.

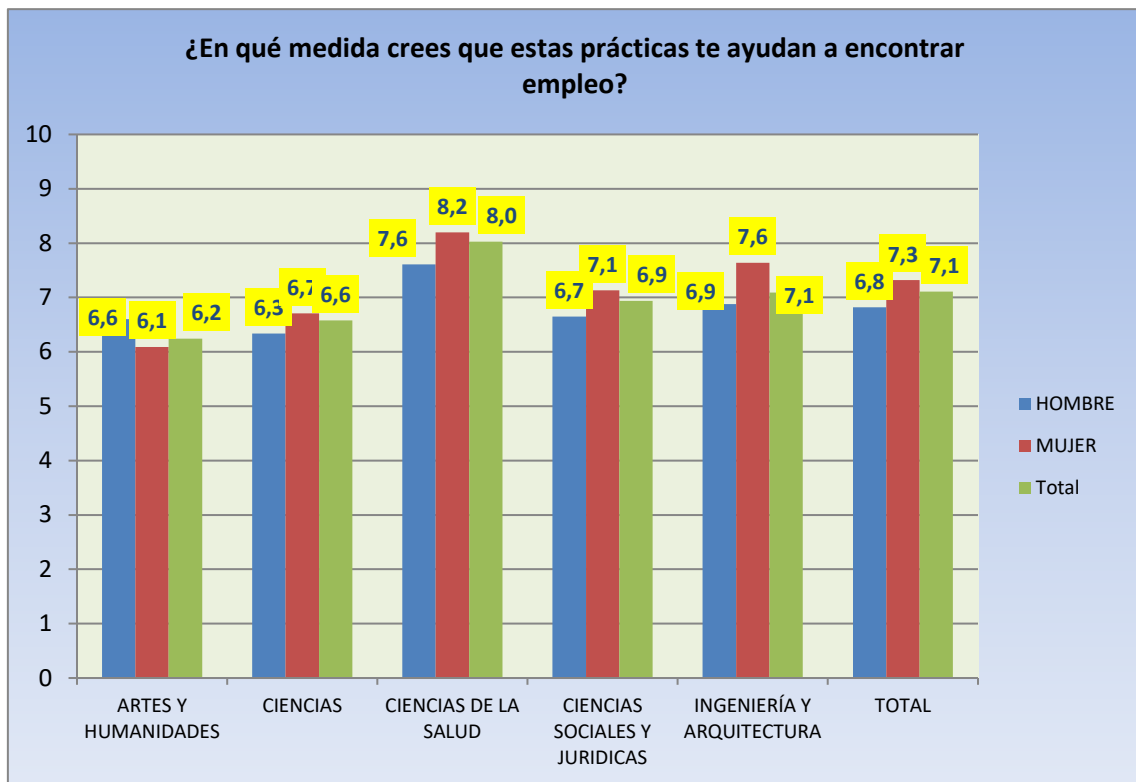


Gráfico 3: Medida en que las prácticas externas han ayudado a encontrar empleo.

Por centros universitarios, los resultados relativos a esta cuestión se recogen en la Tabla 18.

	Hombre	Mujer	Total
CENTRO UNIVERSITARIO DE MÉRIDA	7,32	7,2	7,27
CENTRO UNIVERSITARIO DE PLASENCIA	8,65	8,24	8,37
CENTRO UNIVERSITARIO SANTA ANA	8,18	7,21	7,58
ESCUELA DE INGENIERÍAS AGRARIAS	5,48	7,81	6,61
ESCUELA DE INGENIERÍAS INDUSTRIALES	7,47	8	7,62
ESCUELA POLITÉCNICA	6,69	6,82	6,72

	Hombre	Mujer	Total
FACULTAD CIENCIAS ECONÓMICAS Y EMPRESARIALES	6,16	6,64	6,39
FACULTAD DE CIENCIAS	7,05	6,71	6,85
FACULTAD DE CIENCIAS DE LA DOCUMENTACIÓN Y LA COMUNICACIÓN	6,58	7,04	6,83
FACULTAD DE CIENCIAS DEL DEPORTE	6,26	6,43	6,28
FACULTAD DE DERECHO	5,81	6,08	5,99
FACULTAD DE EDUCACIÓN	7,22	7,48	7,4
FACULTAD DE EMPRESA, FINANZAS Y TURISMO	6,66	6,9	6,81
FACULTAD DE ENFERMERÍA Y TERAPIA OCUPACIONAL	7,25	8,82	8,63
FACULTAD DE FILOSOFÍA Y LETRAS	6,83	6,89	6,88
FACULTAD DE FORMACIÓN DEL PROFESORADO	6,6	7,49	7,21
FACULTAD DE MEDICINA	6,08	8	7,54
FACULTAD DE VETERINARIA	7,48	6,9	7,19
TOTAL	6,82	7,32	7,11

Tabla 18: Utilidad de las prácticas externas para encontrar empleo (centros).

3.4 Movilidad durante los estudios

A los egresados también se les preguntó si habían disfrutado de alguna beca de MOVILIDAD nacional o internacional durante sus estudios universitarios.

Sólo el 14% respondió que sí. El margen de error es $\pm 2\%$

Respecto al género, el 18% de los hombres disfrutó de una beca de este tipo frente al 11% de las mujeres. El margen de error es $\pm 3\%$.

Por rama de conocimiento tenemos los siguientes resultados (Gráfico 4) y por centros universitarios en la Tabla 19.

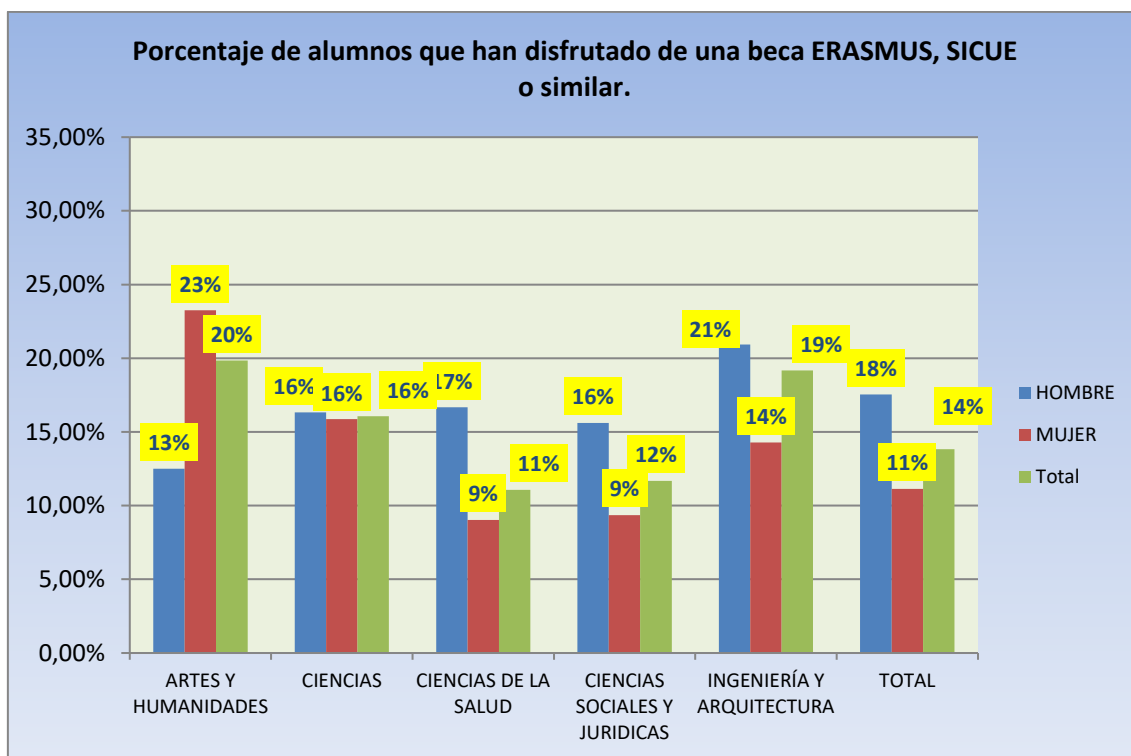


Gráfico 4: Alumnos que han disfrutado de beca ERASMUS, SICUE o similar (ramas de conocimiento).

	% alumnos con beca Erasmus
CENTRO UNIVERSITARIO DE MÉRIDA	8,57%
CENTRO UNIVERSITARIO DE PLASENCIA	10,32%
CENTRO UNIVERSITARIO SANTA ANA	0,00%
ESCUELA DE INGENIERÍAS AGRARIAS	18,46%
ESCUELA DE INGENIERÍAS INDUSTRIALES	25,93%
ESCUELA POLITÉCNICA	23,64%
FACULTAD CIENCIAS ECONÓMICAS Y EMPRESARIALES	21,71%
FACULTAD DE CIENCIAS	11,59%
FACULTAD DE CIENCIAS DE LA DOCUMENTACIÓN Y LA COMUNICACIÓN	23,53%
FACULTAD DE CIENCIAS DEL DEPORTE	14,29%
FACULTAD DE DERECHO	12,93%
FACULTAD DE EDUCACIÓN	8,05%
FACULTAD DE EMPRESA, FINANZAS Y TURISMO	17,39%
FACULTAD DE ENFERMERÍA Y TERAPIA OCUPACIONAL	7,41%
FACULTAD DE FILOSOFÍA Y LETRAS	15,57%
FACULTAD DE FORMACIÓN DEL PROFESORADO	6,02%
FACULTAD DE MEDICINA	5,81%
FACULTAD DE VETERINARIA	34,88%
TOTAL	13,83%

Tabla 19: Tasa Alumnos que han disfrutado de beca de movilidad (ERASMUS, SICUE o similar).

A los alumnos que respondieron que habían disfrutado de una beca de MOVILIDAD, nacional o internacional, se les pidió que valoraran de 0 a 10 la satisfacción con esta estancia.

La puntuación media general fue de 9,03 con un margen de error de $\pm 0,2$.

Las mujeres valoraron la estancia con una puntuación de 8,94 ($\pm 0,26$) y los hombres con 9,17 ($\pm 0,16$).

Respecto a la rama de conocimiento los datos de valoración de la experiencia de movilidad quedan recogidos en el Gráfico 5.

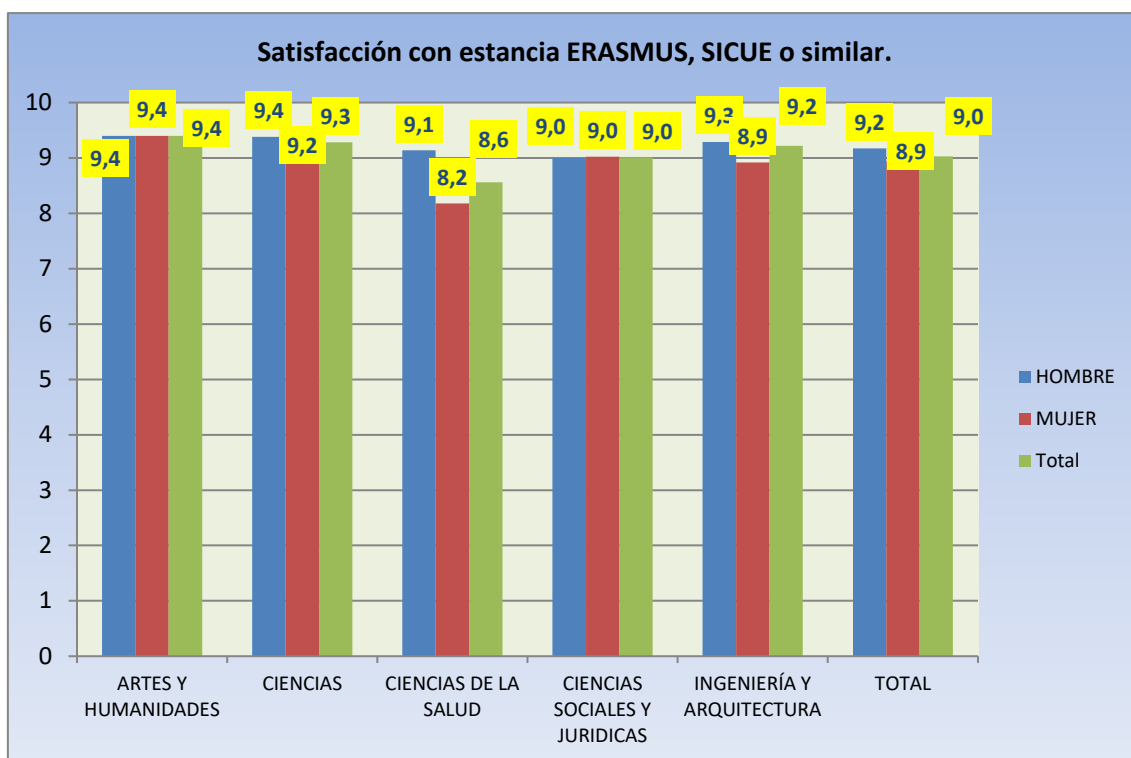


Gráfico 5: Satisfacción con estancia de movilidad (ramas de conocimiento).

Por centros universitarios tenemos los siguientes resultados (Tabla 20).

	Hombre	Mujer	Total
CENTRO UNIVERSITARIO DE MÉRIDA	9,8	9	9,67
CENTRO UNIVERSITARIO DE PLASENCIA	9,4	8,62	8,92
CENTRO UNIVERSITARIO SANTA ANA	---	---	---
ESCUELA DE INGENIERÍAS AGRARIAS	9,25	9	9,17
ESCUELA DE INGENIERÍAS INDUSTRIALES	9,35	8,25	9,19
ESCUELA POLITÉCNICA	9,2	9	9,15
FACULTAD CIENCIAS ECONÓMICAS Y EMPRESARIALES	9,06	8,27	8,75
FACULTAD DE CIENCIAS	9,29	9,44	9,38
FACULTAD DE CIENCIAS DE LA DOCUMENTACIÓN Y LA COMUNICACIÓN	8,8	9	8,92

	Hombre	Mujer	Total
FACULTAD DE CIENCIAS DEL DEPORTE	9,14	10	9,25
FACULTAD DE DERECHO	9,83	9,22	9,47
FACULTAD DE EDUCACIÓN	9,17	9	9,07
FACULTAD DE EMPRESA, FINANZAS Y TURISMO	8,5	9,25	8,88
FACULTAD DE ENFERMERÍA Y TERAPIA OCUPACIONAL	8	9,5	9,2
FACULTAD DE FILOSOFÍA Y LETRAS	9,4	9,43	9,42
FACULTAD DE FORMACIÓN DEL PROFESORADO	8,5	9,12	8,92
FACULTAD DE MEDICINA	8,5	4	5,8
FACULTAD DE VETERINARIA	9,43	8,88	9,13
TOTAL	9,17	8,94	9,03

Tabla 20: Satisfacción con estancia de movilidad (centros).

A los alumnos que disfrutaron de una estancia de movilidad también se les pidió que valoraran de 0 a 10 en qué medida esta estancia les había ayudado a encontrar trabajo siendo la puntuación media obtenida de 7,19 ($\pm 0,3$).

Por sexo los hombres dieron una puntuación de 7,37 ($\pm 0,4$) y las mujeres de 7,04 ($\pm 0,5$).

Por rama del conocimiento los resultados a esta cuestión quedan reflejados en el Gráfico 6 y por centros universitarios en la Tabla 21.

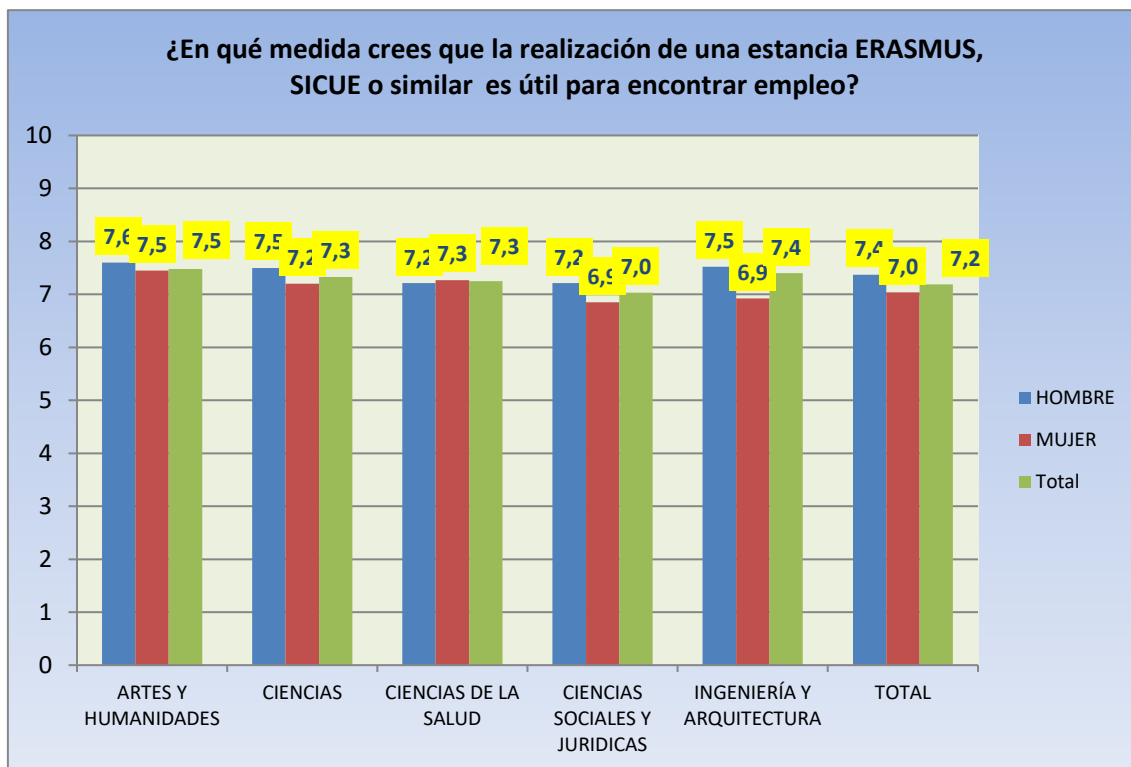


Gráfico 6: Medida en que una estancia ERASMUS, SICUE o similar ha ayudado a encontrar empleo.

	Hombre	Mujer	Total
CENTRO UNIVERSITARIO DE MÉRIDA	8,2	9	8,33
CENTRO UNIVERSITARIO DE PLASENCIA	7,2	7,12	7,15
CENTRO UNIVERSITARIO SANTA ANA	---	---	---
ESCUELA DE INGENIERÍAS AGRARIAS	7,12	7,5	7,25
ESCUELA DE INGENIERÍAS INDUSTRIALES	7,52	6,25	7,33
ESCUELA POLITÉCNICA	7,7	6,17	7,35
FACULTAD CIENCIAS ECONÓMICAS Y EMPRESARIALES	7,59	7,45	7,54
FACULTAD DE CIENCIAS	7,14	7,56	7,38
FACULTAD DE CIENCIAS DE LA DOCUMENTACIÓN Y LA COMUNICACIÓN	4	6,43	5,42
FACULTAD DE CIENCIAS DEL DEPORTE	7,43	8	7,5
FACULTAD DE DERECHO	7,5	6,44	6,87
FACULTAD DE EDUCACIÓN	6,33	4,5	5,29
FACULTAD DE EMPRESA, FINANZAS Y TURISMO	7,75	8,25	8
FACULTAD DE ENFERMERÍA Y TERAPIA OCUPACIONAL	9	9	9
FACULTAD DE FILOSOFÍA Y LETRAS	7,6	7,57	7,58
FACULTAD DE FORMACIÓN DEL PROFESORADO	7,75	6,75	7,08
FACULTAD DE MEDICINA	6	3,67	4,6
FACULTAD DE VETERINARIA	7,71	7,38	7,53
TOTAL	7,37	7,04	7,19

Tabla 21: Medida en que una estancia ERASMUS, SICUE o similar ha ayudado a encontrar empleo (centros).

3.5 Continuación de estudios

A los alumnos encuestados se les preguntó si aparte de los estudios que terminaron iniciaron otros estudios universitarios. Un 45% respondió que sí. El margen de error fue de $\pm 2\%$.

Por sexo tenemos que el 49% ($\pm 3\%$) de los hombres respondió que iniciaron otros estudios frente al 42% ($\pm 3\%$) de las mujeres.

El porcentaje de egresados que comenzaron otros estudios por rama de conocimiento y por centro universitario se observa en el Gráfico 7 y en la Tabla 22 respectivamente.

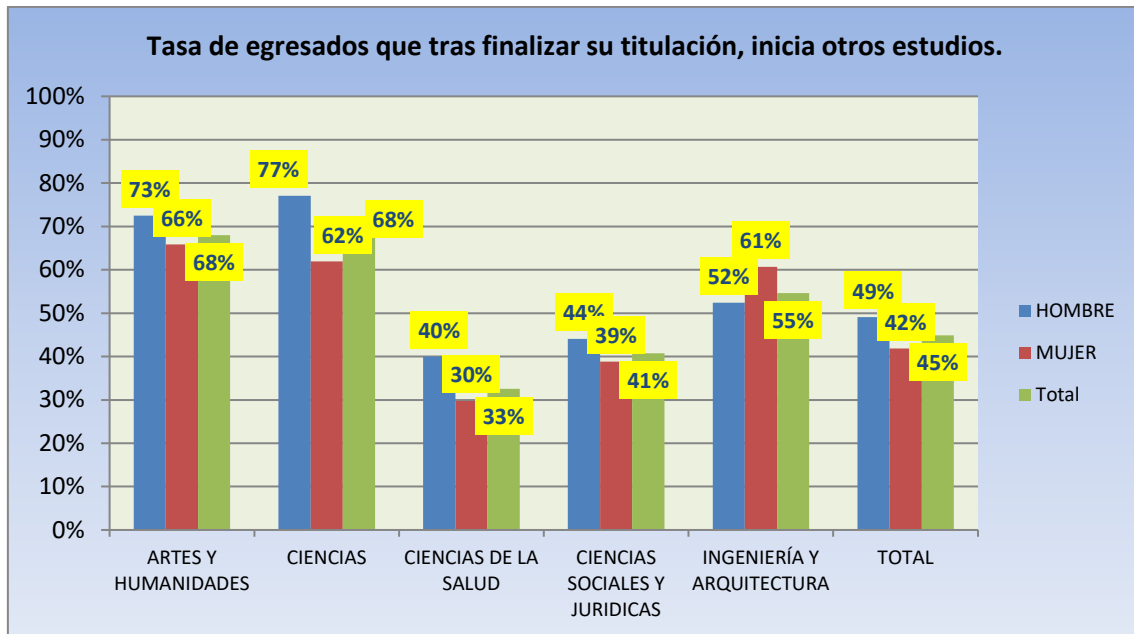


Gráfico 7: Tasa de egresados que tras finalizar sus estudios, iniciaron otros (rama).

	No	Sí
CENTRO UNIVERSITARIO DE MÉRIDA	64,29%	35,71%
CENTRO UNIVERSITARIO DE PLASENCIA	69,11%	30,89%
CENTRO UNIVERSITARIO SANTA ANA	57,69%	42,31%
ESCUELA DE INGENIERÍAS AGRARIAS	54,69%	45,31%
ESCUELA DE INGENIERÍAS INDUSTRIALES	36,11%	63,89%
ESCUELA POLITÉCNICA	49,07%	50,93%
FACULTAD CIENCIAS ECONÓMICAS Y EMPRESARIALES	60,47%	39,53%
FACULTAD DE CIENCIAS	39,42%	60,58%
FACULTAD DE CIENCIAS DE LA DOCUMENTACIÓN Y LA COMUNICACIÓN	45,10%	54,90%
FACULTAD DE CIENCIAS DEL DEPORTE	39,06%	60,94%
FACULTAD DE DERECHO	66,38%	33,62%
FACULTAD DE EDUCACIÓN	57,80%	42,20%
FACULTAD DE EMPRESA, FINANZAS Y TURISMO	60,14%	39,86%
FACULTAD DE ENFERMERÍA Y TERAPIA OCUPACIONAL	67,90%	32,10%
FACULTAD DE FILOSOFÍA Y LETRAS	42,42%	57,58%
FACULTAD DE FORMACIÓN DEL PROFESORADO	56,81%	43,19%
FACULTAD DE MEDICINA	69,41%	30,59%
FACULTAD DE VETERINARIA	62,79%	37,21%
TOTAL	55,09%	44,91%

Tabla 22: Tras finalizar tus estudios ¿Iniciaste otros? (centros).

Por tipo de estudios tenemos que iniciaron otros estudios un 50% de los estudiantes que finalizaron un Grado, un 29% de los estudiantes que finalizaron un Máster y un 36% de los estudiantes que finalizaron una titulación de Primer y Segundo Ciclo.

A los alumnos que contestaron que comenzaron otros estudios se les preguntó cuáles.

A nivel general se obtuvieron los resultados reflejados en el Gráfico 8.

Los resultados obtenidos por ramas de conocimiento se exponen en la Tabla 23.

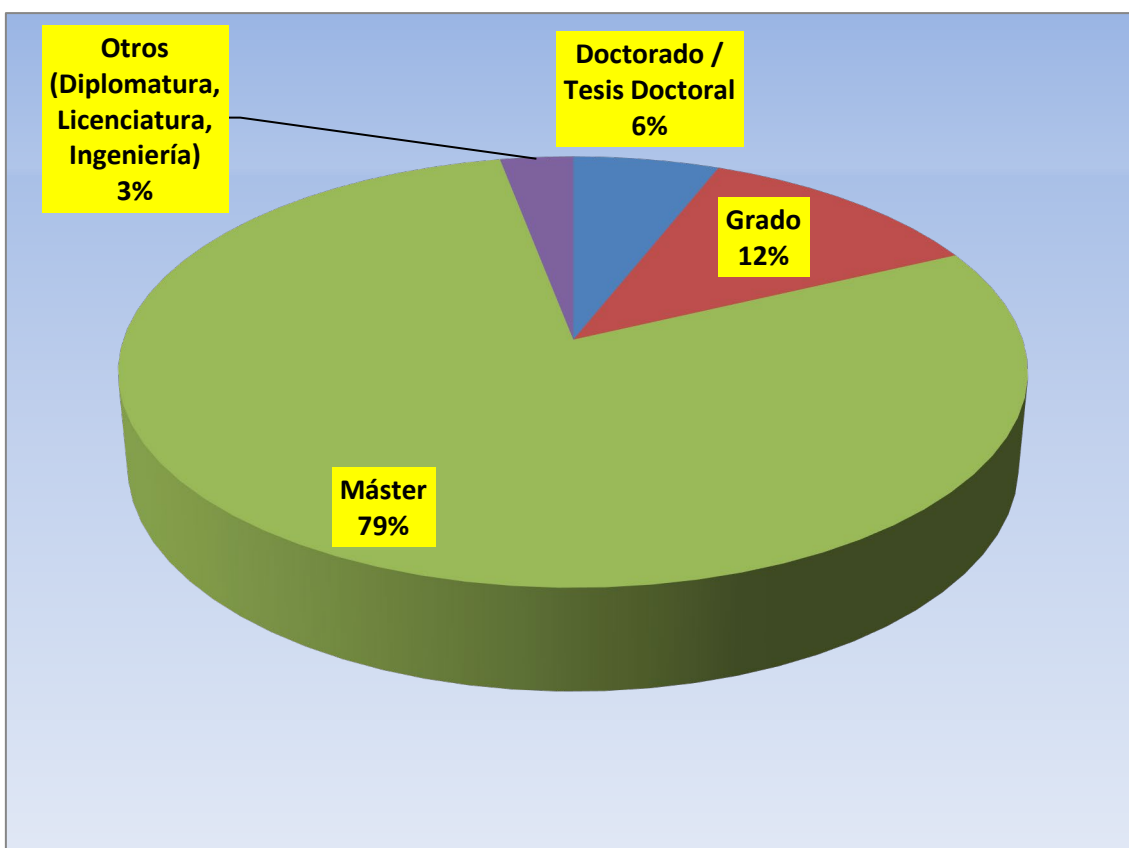


Gráfico 8: ¿Qué tipo de estudios iniciaste después de finalizar tu titulación? (Total UEx)

	Doctorado / Tesis doctoral	Grado	Master	Otros (Diplom, Licenc, Ingen.)
ARTES Y HUMANIDADES	12,94%	1,18%	85,88%	0,00%
CIENCIAS	10,53%	3,95%	84,21%	1,32%
CIENCIAS DE LA SALUD	8,33%	18,52%	68,52%	4,63%
CIENCIAS SOCIALES Y JURIDICAS	5,31%	15,94%	75,60%	3,14%
INGENIERIA Y ARQUITECTURA	3,47%	5,78%	88,44%	2,31%
TOTAL	6,47%	11,55%	79,33%	2,66%

Tabla 23: ¿Qué tipo de estudios iniciaste tras finalizar tu titulación? (rama)

3.6 Valoración de la titulación cursada desde una perspectiva laboral

A los alumnos que habían trabajado alguna vez después de finalizar sus estudios se les preguntó por la valoración de su titulación cursada desde el punto de vista laboral.

La valoración media global a esta cuestión fue de 6,85 siendo el margen de error de $\pm 0,1$.

Para los hombres la puntuación fue de 6,65 ($\pm 0,13$) y para las mujeres de 7 ($\pm 0,1$).

Las respuestas a esta cuestión se resumen en el Gráfico 9.

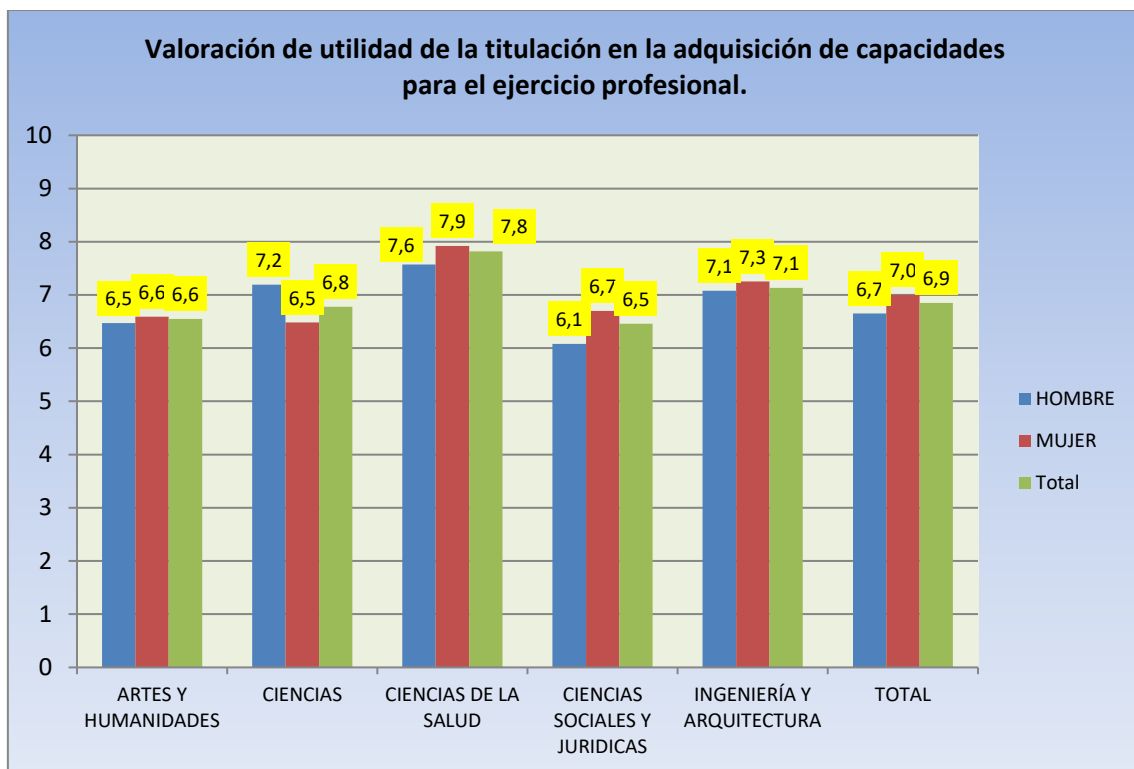


Gráfico 9: Valoración de la titulación cursada desde una perspectiva laboral.

4 Primer empleo

4.1 Combinación de estudios y trabajo

Respecto a si los alumnos egresados estaban trabajando cuando se matricularon de los estudios referentes a esta encuesta independientemente de los que comenzaron o no después tenemos que un 16,46% contestó que sí. Por sexo contestaron que sí un 16,81% de los hombres frente a un 16,20% de las mujeres.

Por ramas de conocimientos la respuesta a esta cuestión puede apreciarse en el Gráfico 10.

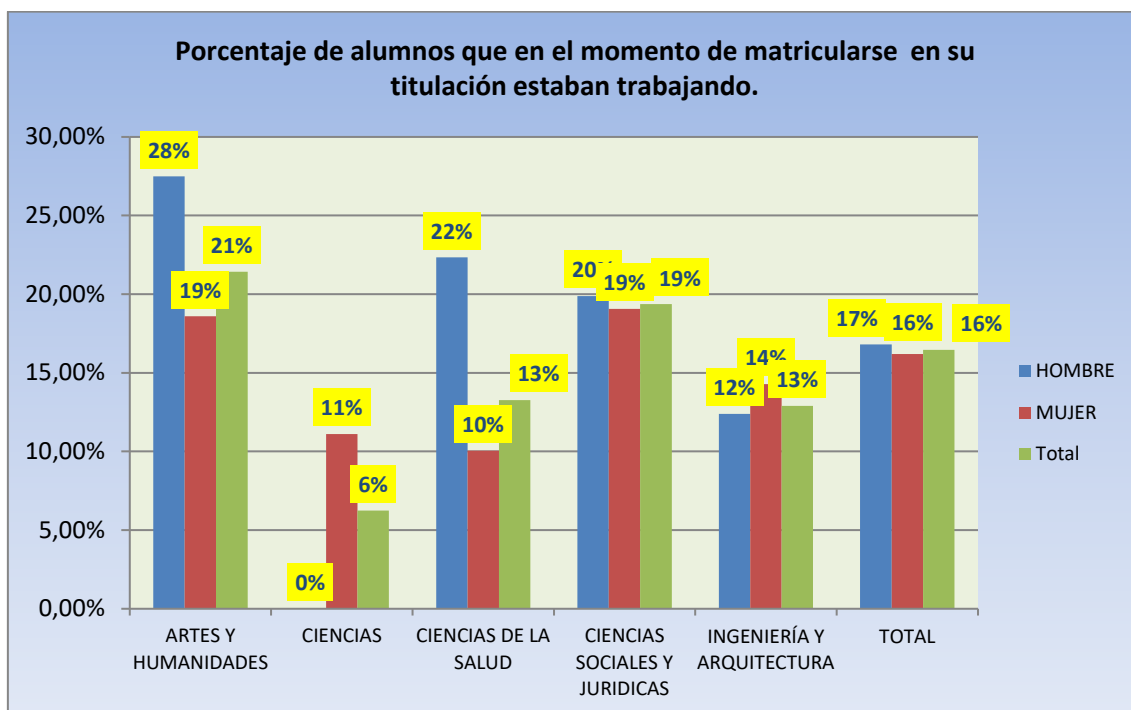


Gráfico 10: Porcentaje de alumnos que en el momento de matricularse en su titulación estaban trabajando (rama).

Respecto a si durante los estudios universitarios tuvieron alguna experiencia laboral, un 38% de estudiantes respondió que sí frente a un 62% que contestó que no.

Respecto al género, contestaron afirmativamente un 43% de los hombres frente a un 35% de las mujeres.

Respecto a la rama de conocimiento los resultados a esta cuestión pueden observarse en la Tabla 24.

	Hombre	Mujer	Total
ARTES Y HUMANIDADES	40,00%	30,23%	33,33%
CIENCIAS	14,29%	33,33%	25,00%
CIENCIAS DE LA SALUD	34,09%	23,36%	26,20%
CIENCIAS SOCIALES Y JURIDICAS	46,32%	39,63%	42,12%
INGENIERIA Y ARQUITECTURA	42,74%	35,71%	40,88%
TOTAL	42,51%	34,82%	38,05%

Tabla 24: Porcentaje de alumnos que tuvieron alguna experiencia laboral mientras estudiaban su titulación (rama).

4.2 Inserción laboral tras finalizar los estudios universitarios

El porcentaje de egresados que han trabajado alguna vez después de finalizar sus estudios universitarios fue de 94,89%. El margen de error es $\pm 2\%$.

Por género, el 93% ($\pm 3\%$) de las mujeres y el 97% ($\pm 3\%$) de los hombres declararon que sí habían trabajado después de finalizar sus estudios.

Detallamos los resultados por ramas de conocimientos en el Gráfico 11 y por centros universitarios en la Tabla 25.

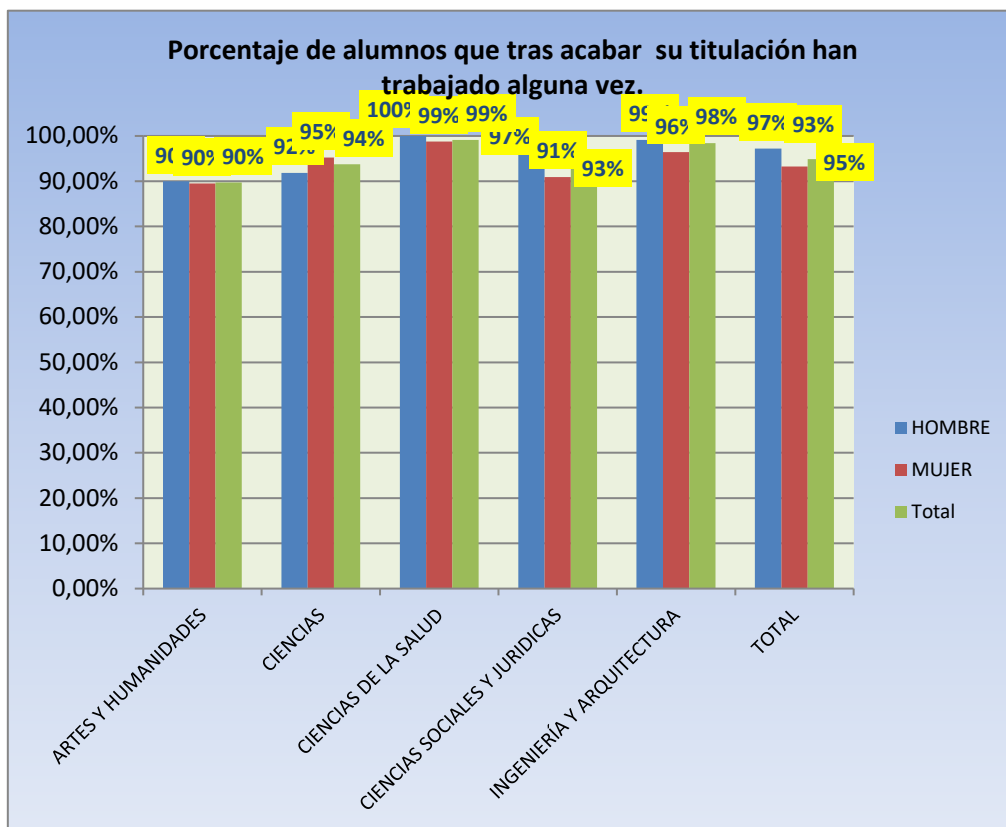


Gráfico 11: Porcentaje de alumnos que han trabajado alguna vez tras finalizar su titulación.

	No	Sí
CENTRO UNIVERSITARIO DE MÉRIDA	0,00%	100,00%
CENTRO UNIVERSITARIO DE PLASENCIA	0,79%	99,21%
CENTRO UNIVERSITARIO SANTA ANA	1,89%	98,11%
ESCUELA DE INGENIERÍAS AGRARIAS	3,08%	96,92%
ESCUELA DE INGENIERÍAS INDUSTRIALES	0,93%	99,07%
ESCUELA POLITÉCNICA	2,75%	97,25%
FACULTAD CIENCIAS ECONÓMICAS Y EMPRESARIALES	3,91%	96,09%
FACULTAD DE CIENCIAS	4,35%	95,65%
FACULTAD DE CIENCIAS DE LA DOCUMENTACIÓN Y LA COMUNICACIÓN	7,84%	92,16%
FACULTAD DE CIENCIAS DEL DEPORTE	1,56%	98,44%
FACULTAD DE DERECHO	13,79%	86,21%
FACULTAD DE EDUCACIÓN	7,47%	92,53%
FACULTAD DE EMPRESA, FINANZAS Y TURISMO	6,47%	93,53%
FACULTAD DE ENFERMERÍA Y TERAPIA OCUPACIONAL	1,23%	98,77%
FACULTAD DE FILOSOFÍA Y LETRAS	8,38%	91,62%
FACULTAD DE FORMACIÓN DEL PROFESORADO	9,26%	90,74%
FACULTAD DE MEDICINA	1,16%	98,84%
FACULTAD DE VETERINARIA	2,38%	97,62%
TOTAL	5,11%	94,89%

Tabla 25: ¿Has trabajado alguna vez tras finalizar tu titulación?

En la Tabla 26 se desglosan los resultados relativos a esta cuestión para las titulaciones en las que ha habido 25 o más egresados encuestados.

	Porcentaje
GRADO EN CIENCIAS DE LA ACTIVIDAD FÍSICA Y DEL DEPORTE (0903)--- FACULTAD DE CIENCIAS DEL DEPORTE	100,00%
GRADO EN EDIFICACIÓN (1626)---ESCUELA POLITÉCNICA	100,00%
GRADO EN ENFERMERÍA (0210)---FACULTAD DE MEDICINA	100,00%
GRADO EN ENFERMERÍA (1210)---CENTRO UNIVERSITARIO DE PLASENCIA	100,00%
GRADO EN ENFERMERÍA (1305)---FACULTAD DE ENFERMERÍA Y TERAPIA OCUPACIONAL	100,00%
GRADO EN ENFERMERÍA (1511)---CENTRO UNIVERSITARIO DE MÉRIDA	100,00%
GRADO EN INGENIERÍA DE LAS INDUSTRIAS AGRARIAS Y ALIMENTARIAS (1904)---CENTRO UNIVERSITARIO SANTA ANA	100,00%
GRADO EN INGENIERÍA MECÁNICA (RAMA INDUSTRIAL) (0818)---ESCUELA DE INGENIERÍAS INDUSTRIALES	100,00%
GRADO EN PODOLOGÍA (1212)---CENTRO UNIVERSITARIO DE PLASENCIA	100,00%
MÁSTER UNIVERSITARIO EN FORMACIÓN DEL PROFESORADO EN EDUCACIÓN SECUNDARIA (0127)---FACULTAD DE CIENCIAS	100,00%

	Porcentaje
GRADO EN ADMINISTRACIÓN Y DIRECCIÓN DE EMPRESAS (1112)---FACULTAD CIENCIAS ECONÓMICAS Y EMPRESARIALES	97,83%
GRADO EN TURISMO (1408)---FACULTAD DE EMPRESA, FINANZAS Y TURISMO	97,50%
MÁSTER UNIVERSITARIO EN FORMACIÓN DEL PROFESORADO EN EDUCACIÓN SECUNDARIA (0433)---FACULTAD DE FILOSOFÍA Y LETRAS	97,37%
GRADO EN VETERINARIA (1006)---FACULTAD DE VETERINARIA	97,30%
GRADO EN FINANZAS Y CONTABILIDAD (1411)---FACULTAD DE EMPRESA, FINANZAS Y TURISMO	97,06%
GRADO EN ADMINISTRACIÓN Y DIRECCIÓN DE EMPRESAS (1209)---CENTRO UNIVERSITARIO DE PLASENCIA	96,77%
GRADO EN TERAPIA OCUPACIONAL (1306)---FACULTAD DE ENFERMERÍA Y TERAPIA OCUPACIONAL	96,43%
MÁSTER UNIVERSITARIO EN FORMACIÓN DEL PROFESORADO EN EDUCACIÓN SECUNDARIA (0718)---FACULTAD DE FORMACIÓN DEL PROFESORADO	94,87%
GRADO EN ECONOMÍA (1114)---FACULTAD CIENCIAS ECONÓMICAS Y EMPRESARIALES	94,44%
GRADO EN EDUCACIÓN SOCIAL (0715)---FACULTAD DE FORMACIÓN DEL PROFESORADO	93,33%
GRADO EN RELACIONES LABORALES Y RECURSOS HUMANOS (1113)---FACULTAD CIENCIAS ECONÓMICAS Y EMPRESARIALES	93,33%
GRADO EN EDUCACIÓN PRIMARIA (0717)---FACULTAD DE FORMACIÓN DEL PROFESORADO	92,73%
GRADO EN EDUCACIÓN PRIMARIA (0617)---FACULTAD DE EDUCACIÓN	91,43%
MÁSTER UNIVERSITARIO EN ABOGACÍA (0308)---FACULTAD DE DERECHO	91,43%
MÁSTER UNIVERSITARIO EN FORMACIÓN DEL PROFESORADO EN EDUCACIÓN SECUNDARIA (0618)---FACULTAD DE EDUCACIÓN	90,91%
GRADO EN EDUCACIÓN INFANTIL (0616)---FACULTAD DE EDUCACIÓN	89,36%
GRADO EN ADMINISTRACIÓN Y DIRECCIÓN DE EMPRESAS (1407)---FACULTAD DE EMPRESA, FINANZAS Y TURISMO	89,09%
GRADO EN COMUNICACIÓN AUDIOVISUAL (1704)---FACULTAD DE CIENCIAS DE LA DOCUMENTACIÓN Y LA COMUNICACIÓN	88,24%
GRADO EN DERECHO (0306)---FACULTAD DE DERECHO	79,63%
GRADO EN EDUCACIÓN INFANTIL (0716)---FACULTAD DE FORMACIÓN DEL PROFESORADO	79,55%

Tabla 26: Porcentaje de egresados que han trabajado alguna vez después de finalizar sus estudios (por titulación).

A los alumnos que no habían trabajado después de finalizar sus estudios se les preguntó cuál era el grado de confianza que tenían en encontrar empleo a corto plazo (1 año o menos).

Las respuestas se desglosan en la Tabla 27.

	Nada probable	Poco probable	Bastante probable	Muy probable	No sabe
ARTES Y HUMANIDADES	7,69%	53,85%	0,00%	7,69%	30,77%
CIENCIAS	14,29%	28,57%	42,86%	0,00%	14,29%
CIENCIAS DE LA SALUD	0,00%	33,33%	66,67%	0,00%	0,00%
CIENCIAS SOCIALES Y JURIDICAS	17,39%	46,38%	20,29%	2,90%	13,04%
INGENIERIA Y ARQUITECTURA	0,00%	0,00%	60,00%	40,00%	0,00%
TOTAL	14,43%	43,30%	22,68%	5,15%	14,43%

Tabla 27: Probabilidad de encontrar empleo a corto plazo (1 año o menos). Alumnos que no han trabajado nunca (rama).

Las puntuaciones medias de estas valoraciones por rama de conocimiento, en una escala de 0 a 10, donde 0 es nada probable, 3,33 es poco probable, 6,66 es bastante probable y 10 muy probable, fueron los que se muestran en la Tabla 28.

	media
ARTES Y HUMANIDADES	3,70
CIENCIAS	4,44
CIENCIAS DE LA SALUD	5,55
CIENCIAS SOCIALES Y JURIDICAS	3,66
INGENIERIA Y ARQUITECTURA	8,00
TOTAL	4,05

Tabla 28: Posibilidades de encontrar empleo a corto plazo (1 año o menos). Estudiantes que no han trabajado nunca. Valoración media.

4.3 Tiempo en encontrar el primer empleo

A los alumnos que habían trabajado alguna vez se les preguntó por el tiempo (en meses) que habían tardado en encontrar el primer empleo. La media de las respuestas fue de 6,5 meses con un margen de error de $\pm 0,28$ meses. Los hombres tardaron de media 6,37 ($\pm 0,43$) meses y las mujeres 6,6 ($\pm 0,36$).

Los resultados para esta cuestión por rama de conocimiento y centro universitario se aprecian en el Gráfico 12 y en la Tabla 29 respectivamente.

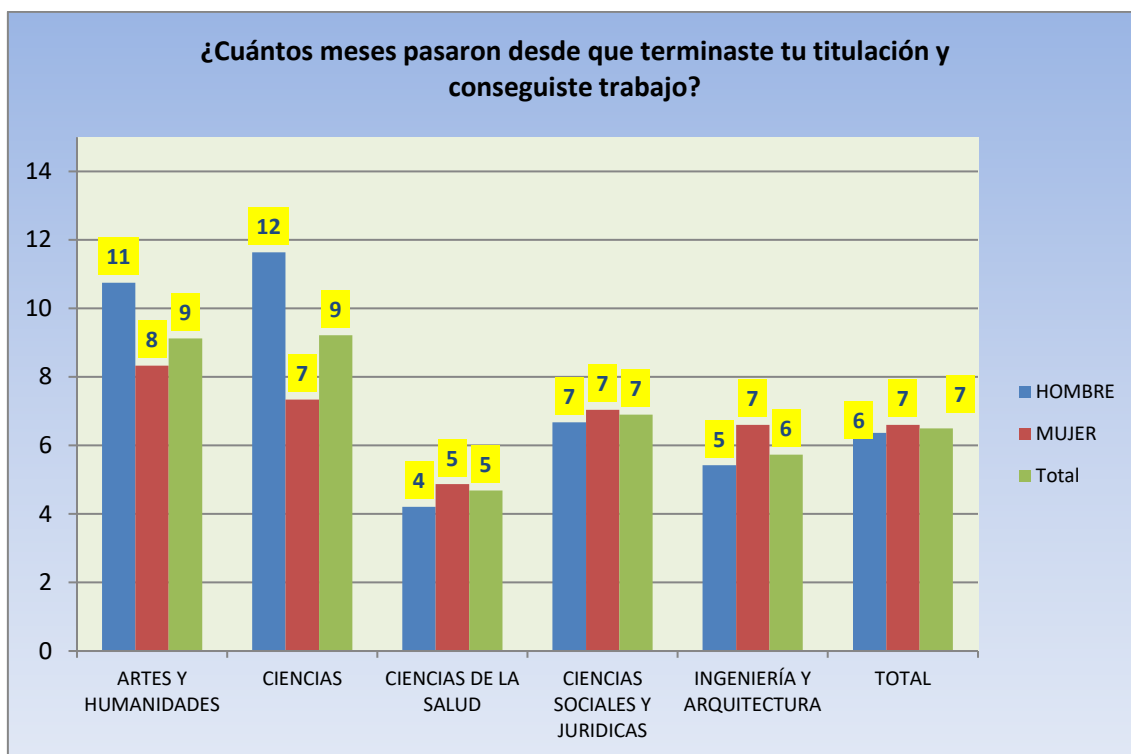


Gráfico 12: Tiempo en conseguir el primer empleo en meses.

	Hombre	Mujer	Total
CENTRO UNIVERSITARIO DE MÉRIDA	3,22	5,29	4,06
CENTRO UNIVERSITARIO DE PLASENCIA	4,84	2,68	3,44
CENTRO UNIVERSITARIO SANTA ANA	3,96	4,7	4,35
ESCUELA DE INGENIERÍAS AGRARIAS	4,73	4,33	4,54
ESCUELA DE INGENIERÍAS INDUSTRIALES	5,75	5,38	5,65
ESCUELA POLITÉCNICA	5,6	7,8	6,03
FACULTAD CIENCIAS ECONÓMICAS Y EMPRESARIALES	5,64	6,41	6,01
FACULTAD DE CIENCIAS	12,27	7,29	9,4
FACULTAD DE CIENCIAS DE LA DOCUMENTACIÓN Y LA COMUNICACIÓN	5,19	8,81	7,19
FACULTAD DE CIENCIAS DEL DEPORTE	4,84	14,43	5,9
FACULTAD DE DERECHO	5,62	8,15	7,19
FACULTAD DE EDUCACIÓN	7,14	8,4	8,06
FACULTAD DE EMPRESA, FINANZAS Y TURISMO	7,2	5,59	6,15
FACULTAD DE ENFERMERÍA Y TERAPIA OCUPACIONAL	3,91	4,78	4,66
FACULTAD DE FILOSOFÍA Y LETRAS	10,37	7,9	8,66
FACULTAD DE FORMACIÓN DEL PROFESORADO	8,06	7,23	7,51
FACULTAD DE MEDICINA	7,68	6,48	6,75
FACULTAD DE VETERINARIA	3,57	8,1	5,78
TOTAL	6,37	6,6	6,5

Tabla 29: Tiempo en conseguir el primer empleo en meses (centros).

Para las titulaciones en las que ha habido 25 o más respuestas a esta pregunta los resultados se desglosan en la Tabla 30.

	Media
GRADO EN ENFERMERÍA (1210)---CENTRO UNIVERSITARIO DE PLASENCIA	1,47
GRADO EN ENFERMERÍA (1305)---FACULTAD DE ENFERMERÍA Y TERAPIA OCUPACIONAL	2,3
GRADO EN PODOLOGÍA (1212)---CENTRO UNIVERSITARIO DE PLASENCIA	3,02
MÁSTER UNIVERSITARIO EN ABOGACÍA (0308)---FACULTAD DE DERECHO	3,34
GRADO EN ENFERMERÍA (1511)---CENTRO UNIVERSITARIO DE MÉRIDA	4,33
GRADO EN INGENIERÍA DE LAS INDUSTRIAS AGRARIAS Y ALIMENTARIAS (1904)---CENTRO UNIVERSITARIO SANTA ANA	4,36
GRADO EN ADMINISTRACIÓN Y DIRECCIÓN DE EMPRESAS (1209)---CENTRO UNIVERSITARIO DE PLASENCIA	4,76
GRADO EN VETERINARIA (1006)---FACULTAD DE VETERINARIA	5,28
MÁSTER UNIVERSITARIO EN FORMACIÓN DEL PROFESORADO EN EDUCACIÓN SECUNDARIA (0718)---FACULTAD DE FORMACIÓN DEL PROFESORADO	5,57
GRADO EN ADMINISTRACIÓN Y DIRECCIÓN DE EMPRESAS (1407)---FACULTAD DE EMPRESA, FINANZAS Y TURISMO	5,8
GRADO EN FINANZAS Y CONTABILIDAD (1411)---FACULTAD DE EMPRESA, FINANZAS Y TURISMO	5,82
GRADO EN ADMINISTRACIÓN Y DIRECCIÓN DE EMPRESAS (1112)---FACULTAD CIENCIAS ECONÓMICAS Y EMPRESARIALES	5,83
MÁSTER UNIVERSITARIO EN FORMACIÓN DEL PROFESORADO EN EDUCACIÓN SECUNDARIA (0618)---FACULTAD DE EDUCACIÓN	6,5
GRADO EN RELACIONES LABORALES Y RECURSOS HUMANOS (1113)---FACULTAD CIENCIAS ECONÓMICAS Y EMPRESARIALES	6,54
GRADO EN EDIFICACIÓN (1626)---ESCUELA POLITÉCNICA	6,56
GRADO EN ENFERMERÍA (0210)---FACULTAD DE MEDICINA	6,73
GRADO EN ECONOMÍA (1114)---FACULTAD CIENCIAS ECONÓMICAS Y EMPRESARIALES	6,82
GRADO EN CIENCIAS DE LA ACTIVIDAD FÍSICA Y DEL DEPORTE (0903)---FACULTAD DE CIENCIAS DEL DEPORTE	6,87
MÁSTER UNIVERSITARIO EN FORMACIÓN DEL PROFESORADO EN EDUCACIÓN SECUNDARIA (0433)---FACULTAD DE FILOSOFÍA Y LETRAS	7,16
GRADO EN TURISMO (1408)---FACULTAD DE EMPRESA, FINANZAS Y TURISMO	7,23
GRADO EN INGENIERÍA MECÁNICA (RAMA INDUSTRIAL) (0818)---ESCUELA DE INGENIERÍAS INDUSTRIALES	7,3
MÁSTER UNIVERSITARIO EN FORMACIÓN DEL PROFESORADO EN EDUCACIÓN SECUNDARIA (0127)---FACULTAD DE CIENCIAS	7,58
GRADO EN EDUCACIÓN PRIMARIA (0617)---FACULTAD DE EDUCACIÓN	8,77
GRADO EN EDUCACIÓN INFANTIL (0716)---FACULTAD DE FORMACIÓN DEL PROFESORADO	8,83
GRADO EN DERECHO (0306)---FACULTAD DE DERECHO	9,27
GRADO EN EDUCACIÓN PRIMARIA (0717)---FACULTAD DE FORMACIÓN DEL PROFESORADO	9,33
GRADO EN COMUNICACIÓN AUDIOVISUAL (1704)---FACULTAD DE CIENCIAS DE LA DOCUMENTACIÓN Y LA COMUNICACIÓN	9,37
GRADO EN EDUCACIÓN SOCIAL (0715)---FACULTAD DE FORMACIÓN DEL PROFESORADO	9,96

	Media
GRADO EN TERAPIA OCUPACIONAL (1306)---FACULTAD DE ENFERMERÍA Y TERAPIA OCUPACIONAL	10,07
GRADO EN EDUCACIÓN INFANTIL (0616)---FACULTAD DE EDUCACIÓN	11,19
TOTAL	6,5

Tabla 30: Tiempo en encontrar trabajo en meses (titulaciones).

4.4 Movilidad en el primer empleo

Respecto a la cuestión de movilidad del primer empleo tenemos que de los egresados que trabajaron alguna vez después de finalizar sus estudios un 68,43% afirmó que encontró su primer empleo en Extremadura, un 27,71% en otra comunidad autónoma y un 3,86% fuera de España. El margen de error es de $\pm 2\%$.

Los resultados a esta cuestión desglosados por rama de conocimiento y sexo se encuentran en Tabla 31.

		Extremadura	Otra Comunidad Autónoma	Extranjero
ARTES Y HUMANIDADES	Hombre	75,00%	13,89%	11,11%
	Mujer	77,92%	14,29%	7,79%
	Total	76,99%	14,16%	8,85%
CIENCIAS	Hombre	64,44%	31,11%	4,44%
	Mujer	70,00%	23,33%	6,67%
	Total	67,62%	26,67%	5,71%
CIENCIAS DE LA SALUD	Hombre	48,89%	51,11%	0,00%
	Mujer	53,53%	44,81%	1,66%
	Total	52,27%	46,53%	1,21%
CIENCIAS SOCIALES Y JURIDICAS	Hombre	71,93%	22,62%	5,45%
	Mujer	75,86%	20,17%	3,97%
	Total	74,34%	21,12%	4,54%
INGENIERIA Y ARQUITECTURA	Hombre	62,07%	34,91%	3,02%
	Mujer	67,90%	30,86%	1,23%
	Total	63,58%	33,87%	2,56%
TOTAL	Hombre	66,58%	29,26%	4,16%
	Mujer	69,83%	26,53%	3,64%
	Total	68,43%	27,71%	3,86%

Tabla 31: Movilidad en el primer empleo (rama).

Por centro universitario obtenemos los siguientes resultados (Tabla 32).

	Extremadura	Otra Comunidad Autónoma	Extranjero
CENTRO UNIVERSITARIO DE MÉRIDA	48,57%	50,00%	1,43%
CENTRO UNIVERSITARIO DE PLASENCIA	49,19%	50,00%	0,81%
CENTRO UNIVERSITARIO SANTA ANA	61,54%	36,54%	1,92%
ESCUELA DE INGENIERÍAS AGRARIAS	82,54%	12,70%	4,76%
ESCUELA DE INGENIERÍAS INDUSTRIALES	64,49%	33,64%	1,87%
ESCUELA POLITÉCNICA	66,98%	31,13%	1,89%
FACULTAD CIENCIAS ECONÓMICAS Y EMPRESARIALES	66,13%	24,19%	9,68%
FACULTAD DE CIENCIAS	70,45%	24,24%	5,30%
FACULTAD DE CIENCIAS DE LA DOCUMENTACIÓN Y LA COMUNICACIÓN	55,32%	40,43%	4,26%
FACULTAD DE CIENCIAS DEL DEPORTE	77,78%	19,05%	3,17%
FACULTAD DE DERECHO	77,00%	20,00%	3,00%
FACULTAD DE EDUCACIÓN	79,38%	15,62%	5,00%
FACULTAD DE EMPRESA, FINANZAS Y TURISMO	61,54%	35,38%	3,08%
FACULTAD DE ENFERMERÍA Y TERAPIA OCUPACIONAL	67,50%	31,25%	1,25%
FACULTAD DE FILOSOFÍA Y LETRAS	74,51%	16,34%	9,15%
FACULTAD DE FORMACIÓN DEL PROFESORADO	83,08%	13,85%	3,08%
FACULTAD DE MEDICINA	64,71%	35,29%	0,00%
FACULTAD DE VETERINARIA	45,24%	50,00%	4,76%
TOTAL	68,43%	27,71%	3,86%

Tabla 32: Movilidad en el primer empleo (centros).

4.5 Alta como autónomo y emprendimiento en el primer empleo.

A los alumnos egresados que habían trabajado alguna vez después de finalizar sus estudios universitarios se les preguntó si para conseguir su primer empleo se habían dado de alta como autónomos. Un 6,22 % respondió afirmativamente. El margen de error es $\pm 2\%$.

Por género respondió afirmativamente el 6,96% de los hombres y el 5,66% de las mujeres.

Los resultados a esta cuestión por rama de conocimiento pueden observarse en la Tabla 33.

	Hombre	Mujer	Total
ARTES Y HUMANIDADES	0,00%	5,19%	3,54%
CIENCIAS	0,00%	1,67%	0,95%
CIENCIAS DE LA SALUD	10,23%	9,58%	9,76%
CIENCIAS SOCIALES Y JURIDICAS	8,99%	5,17%	6,65%
INGENIERIA Y ARQUITECTURA	5,63%	1,23%	4,49%
TOTAL	6,96%	5,66%	6,22%

Tabla 33: Porcentaje de egresados que se dieron de alta como autónomos para conseguir su primer empleo.

A los alumnos que se habían dado de alta como autónomos para conseguir su primer empleo se les preguntó, si habían creado su propia empresa o habían trabajado para otros. Respondieron que habían creado su propia empresa el 55,75%, por lo que en términos generales la tasa de emprendimiento en el primer empleo es del 3,4%.

4.6 Medios para encontrar el primer empleo

A los egresados que trabajaron alguna vez se les preguntó qué medio utilizaron para encontrar su primer empleo (Gráfico 13).

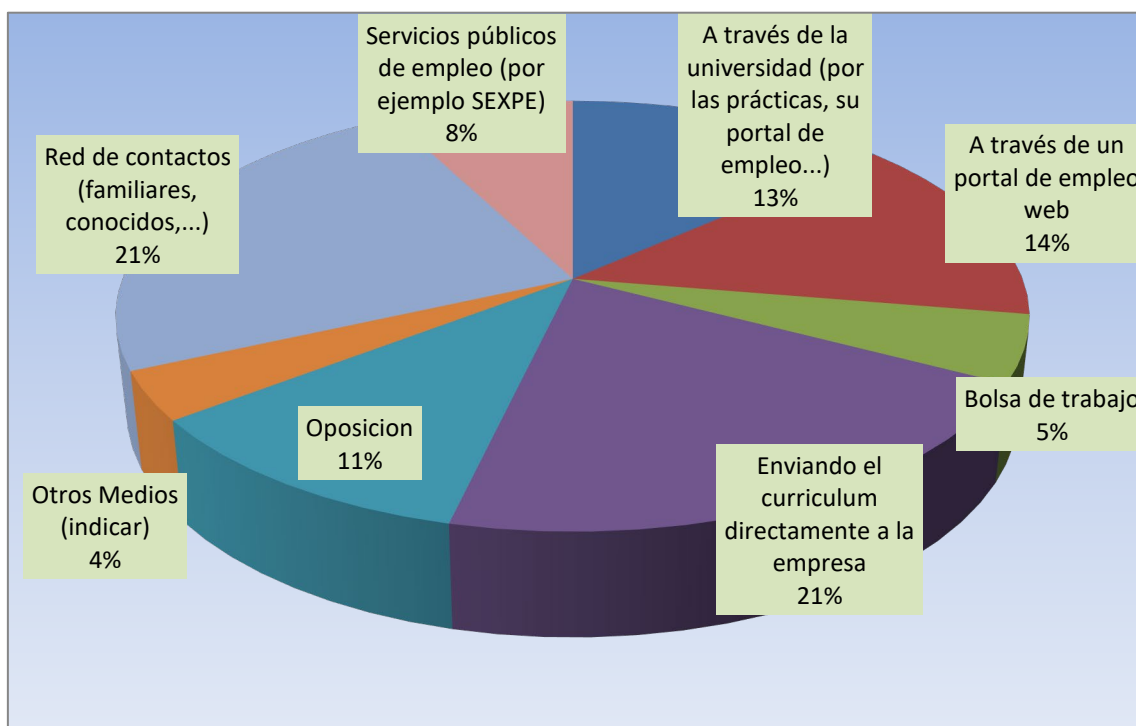


Gráfico 13: Medios para encontrar el primer empleo.

Los resultados a esta cuestión por sexos se recogen en la Tabla 34.

	Hombre	Mujer	Total
A través de la Universidad (por las prácticas, su portal de empleo, ...)	16,67%	11,00%	13,42%
A través de un portal de empleo web	15,21%	13,46%	14,21%
Bolsa de trabajo	3,97%	5,80%	5,02%
Enviando el cv directamente a la empresa	19,31%	22,30%	21,03%
Oposición	9,13%	12,28%	10,94%
Otros medios	3,57%	3,73%	3,66%
Red de contactos (familiares, conocidos, amigos, ...)	26,85%	22,00%	24,07%
Servicios públicos de empleo (por ejemplo, el SEXPE)	5,29%	9,43%	7,67%

Tabla 34: Medios para conseguir el primer empleo.

4.7 Contratación indefinida y tasa de temporalidad en el primer empleo

La tasa de temporalidad en el primer empleo es muy alta siendo del 80% con un margen de error de $\pm 2\%$.

Para hombres la tasa de temporalidad en el primer empleo es del 79% ($\pm 3\%$) y para mujeres del 81% ($\pm 3\%$).

Las tasas de temporalidad en el primer empleo por rama de conocimiento pueden observarse en la Tabla 35.

	Hombre	Mujer	Total
ARTES Y HUMANIDADES	86,11%	80,26%	82,14%
CIENCIAS	88,89%	85,00%	86,67%
CIENCIAS DE LA SALUD	83,72%	83,76%	83,75%
CIENCIAS SOCIALES Y JURIDICAS	77,03%	79,86%	78,78%
INGENIERIA Y ARQUITECTURA	76,47%	78,48%	77,00%
TOTAL	78,54%	80,99%	79,94%

Tabla 35: Tasa de temporalidad en el primer empleo (rama).

Para las titulaciones en las que ha habido 25 o más respuestas a esta cuestión tenemos que la menor temporalidad en el primer empleo se da entre los egresados del Grado en Podología del Centro Universitario de Plasencia con un 48% de contratos indefinidos en el primer empleo, los egresados del Grado en Administración y Dirección de Empresas del Centro Universitario de Plasencia con un 43%, los egresados del Grado en Administración y Dirección de Empresas de la Facultad de Ciencias Económicas y Empresariales con un 31% y en el Máster de Formación del Profesorado en Educación Secundaria de la Facultad de Ciencias con un 29%.

4.8 Contratación pública y privada en el primer empleo

De los encuestados que trabajaron después de finalizar sus estudios un 31% lo hizo en el sector público y un 69% en el sector privado. Margen de error de $\pm 2\%$.

Los resultados relativos a esta cuestión por rama de conocimiento y sexo se detallan en la Tabla 36.

	Hombre	Mujer	Total
ARTES Y HUMANIDADES	48,57%	47,37%	47,75%
CIENCIAS	42,22%	21,67%	30,48%
CIENCIAS DE LA SALUD	28,24%	31,62%	30,72%
CIENCIAS SOCIALES Y JURIDICAS	29,65%	37,14%	34,29%
INGENIERIA Y ARQUITECTURA	18,92%	17,50%	18,54%
TOTAL	27,72%	33,99%	31,32%

Tabla 36: Egresados que han tenido su primer empleo en la administración pública (rama).

4.9 Sector de actividad del primer empleo

Los sectores a los que pertenece el primer empleo pueden observarse en el Gráfico 14.

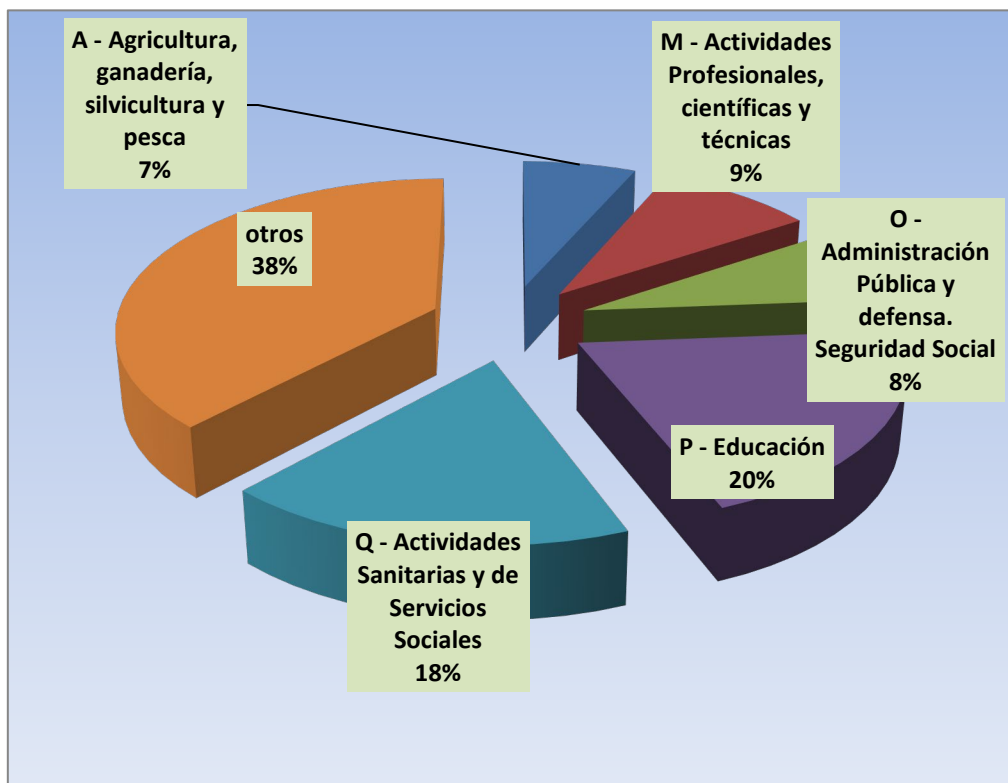


Gráfico 14: Sectores a los que pertenece el primer empleo.

Los sectores a los que principalmente pertenece el primer empleo para las mujeres son Actividades Sanitarias y Servicios Sociales (23,43%), Educación (21,60%), y Administración Pública y defensa; Seguridad Social (8,39%).

Los sectores a los que pertenece el primer empleo para los hombres son principalmente Educación (18,60%), Actividades Profesionales, científicas y técnicas (12,48%) y Actividades sanitarias y de servicios sociales (10,45%).

4.10 Sueldo neto mensual en el primer empleo

A los alumnos que trabajaron alguna vez se les preguntó por el sueldo de su primer empleo.

Para estimar el sueldo medio del primer empleo consideramos el punto medio de la categoría excepto para la categoría >3.000 euros, en la cual estimamos que el sueldo es de 3.500 euros.

De las respuestas dadas por los alumnos se estima un sueldo medio neto mensual en el primer empleo de 975 (± 17) euros.

Para las mujeres el sueldo medio neto mensual en el primer empleo fue de 945 (± 22) euros y para los hombres 1.016 (± 25) euros.

Por rama de conocimiento y sexo, tenemos los siguientes resultados Tabla 37.

	Hombre	Mujer	Total
ARTES Y HUMANIDADES	947,2	918,49	927,75
CIENCIAS	1.140,7	946,55	1.029,21
CIENCIAS DE LA SALUD	1.169,62	1.081,4	1.105,27
CIENCIAS SOCIALES Y JURIDICAS	929,68	884,15	901,47
INGENIERIA Y ARQUITECTURA	1.085,72	997,5	1.063,06
TOTAL	1.015,66	944,58	975,24

Tabla 37: Salario medio neto mensual en el primer empleo (rama).

Respecto a la brecha salarial entre hombres y mujeres tenemos que las egresadas cobran un 7% menos que los egresados.

Por centros universitarios los resultados se reflejan en la Tabla 38.

CENTRO UNIVERSITARIO DE MÉRIDA	1.120,61
CENTRO UNIVERSITARIO DE PLASENCIA	1.047,63
CENTRO UNIVERSITARIO SANTA ANA	1.155,1
ESCUELA DE INGENIERÍAS AGRARIAS	1.040,22
ESCUELA DE INGENIERÍAS INDUSTRIALES	1.057,46
ESCUELA POLITÉCNICA	1.010,36

FACULTAD CIENCIAS ECONÓMICAS Y EMPRESARIALES	921,02
FACULTAD DE CIENCIAS	1.127,21
FACULTAD DE CIENCIAS DE LA DOCUMENTACIÓN Y LA COMUNICACIÓN	749,93
FACULTAD DE CIENCIAS DEL DEPORTE	718,08
FACULTAD DE DERECHO	859,3
FACULTAD DE EDUCACIÓN	913,57
FACULTAD DE EMPRESA, FINANZAS Y TURISMO	870,65
FACULTAD DE ENFERMERÍA Y TERAPIA OCUPACIONAL	1.121,25
FACULTAD DE FILOSOFÍA Y LETRAS	955,79
FACULTAD DE FORMACIÓN DEL PROFESORADO	858,6
FACULTAD DE MEDICINA	1.169,66
FACULTAD DE VETERINARIA	948,75
TOTAL	975,24

Tabla 38: Salario medio neto mensual en el primer empleo (centros).

Respecto a las titulaciones, las 5 titulaciones en las que el sueldo neto mensual del primer empleo es mayor se indican en la Tabla 39.

Sólo se han tenido en cuenta aquellas titulaciones en las que ha habido 25 egresados encuestados o más.

	Salario medio €
MÁSTER UNIVERSITARIO EN FORMACIÓN DEL PROFESORADO EN EDUCACIÓN SECUNDARIA (0127)---FACULTAD DE CIENCIAS	1.355,00
GRADO EN ENFERMERÍA (1305)---FACULTAD DE ENFERMERÍA Y TERAPIA OCUPACIONAL	1.276,78
GRADO EN ENFERMERÍA (0210)---FACULTAD DE MEDICINA	1.236,51
GRADO EN ENFERMERÍA (1210)---CENTRO UNIVERSITARIO DE PLASENCIA	1.235,54
GRADO EN ENFERMERÍA (1511)---CENTRO UNIVERSITARIO DE MÉRIDA	1.218,18

Tabla 39: Salario medio neto mensual en el primer empleo (titulaciones).

La distribución de los salarios en el primer empleo fue la siguiente (Tabla 40) (margen de error $\pm 3\%$).

	<600€	600€ - 900€	900€ - 1.200€	1.200€ - 1.500€	1.500€ - 1.800€	1.800€ - 2.400€	2.400€ - 3.000€	>3.000€
Hombre	14,76%	24,39%	32,99%	16,56%	6,42%	3,85%	0,51%	0,51%
Mujer	20,47%	27,29%	27,78%	12,28%	8,58%	3,12%	0,39%	0,10%
Total	18,01%	26,04%	30,03%	14,13%	7,65%	3,43%	0,44%	0,28%

Tabla 40: Distribución de salario neto mensual en el primer empleo.

Un dato llamativo reflejado en Tabla 40 es que el 48% de las mujeres encuestadas que trabajaron alguna vez tenía un sueldo de 900 euros o inferior en su primer empleo frente a un 39% de hombres encuestados que trabajaron alguna vez.

En el Gráfico 15 vemos la tendencia de la distribución de salarios en el primer empleo de los egresados.

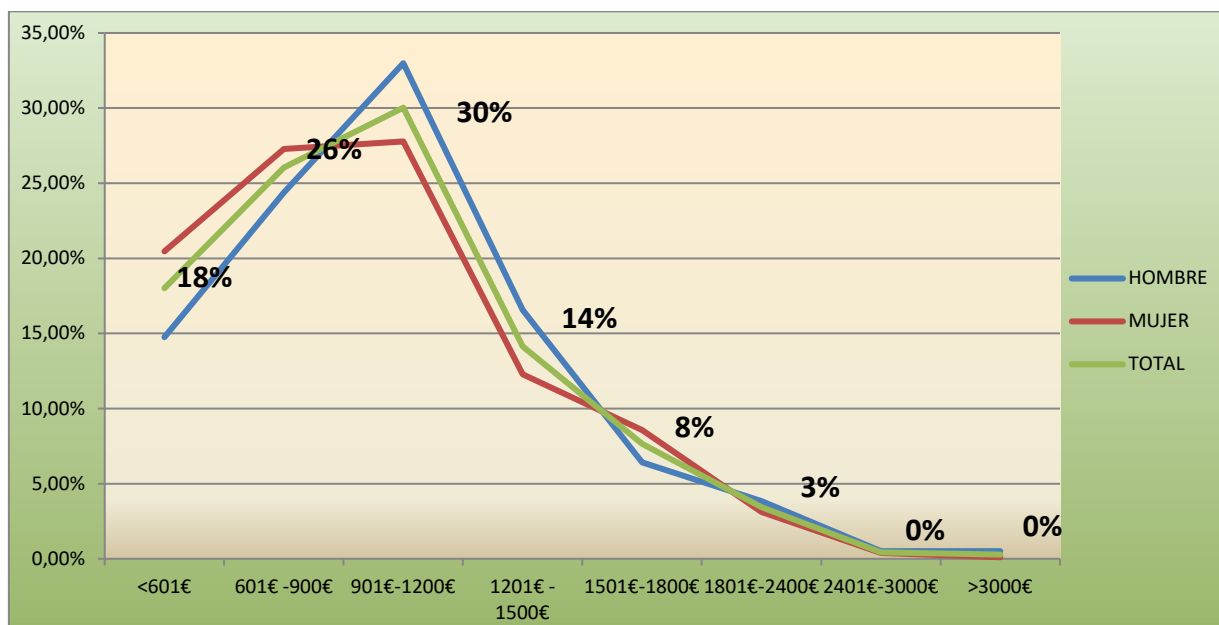


Gráfico 15: Distribución de salario neto mensual en el primer empleo.

4.11 Relación entre el primer empleo y la titulación universitaria cursada

A los alumnos que habían trabajado se les pidió que valorasen la relación que existía entre su primer empleo y sus estudios universitarios.

La valoración general es de 5,95 (margen de error de $\pm 0,13$) siendo los alumnos de la rama de Ciencias de la Salud con una puntuación de 8,2 los que más valoran la relación entre la titulación cursada y su primer empleo.

Los resultados a esta cuestión por sexo y rama de conocimiento se detallan en la Tabla 41 y por centros universitarios en la Tabla 42.

	Hombre	Mujer	Total
ARTES Y HUMANIDADES	5,03	5,05	5,04
CIENCIAS	6,68	5,3	5,88
CIENCIAS DE LA SALUD	7,69	8,4	8,2

	Hombre	Mujer	Total
CIENCIAS SOCIALES Y JURIDICAS	4,98	5,16	5,09
INGENIERIA Y ARQUITECTURA	6,57	6,02	6,43
TOTAL	5,92	5,98	5,95

Tabla 41: Valoración de la relación que existe entre la titulación y el primer empleo (rama).

	Hombre	Mujer	Total
CENTRO UNIVERSITARIO DE MÉRIDA	7,1	7,57	7,29
CENTRO UNIVERSITARIO DE PLASENCIA	7,34	8,28	7,94
CENTRO UNIVERSITARIO SANTA ANA	7,5	6,7	7,08
ESCUELA DE INGENIERÍAS AGRARIAS	5,94	6,9	6,4
ESCUELA DE INGENIERÍAS INDUSTRIALES	6,55	5,9	6,36
ESCUELA POLITÉCNICA	6,68	6	6,54
FACULTAD CIENCIAS ECONÓMICAS Y EMPRESARIALES	4,78	5,53	5,14
FACULTAD DE CIENCIAS	7,09	4,77	5,73
FACULTAD DE CIENCIAS DE LA DOCUMENTACIÓN Y LA COMUNICACIÓN	5,71	5,81	5,77
FACULTAD DE CIENCIAS DEL DEPORTE	5,2	4,71	5,14
FACULTAD DE DERECHO	4,56	5,13	4,91
FACULTAD DE EDUCACIÓN	5,05	4,63	4,74
FACULTAD DE EMPRESA, FINANZAS Y TURISMO	5,18	5,82	5,6
FACULTAD DE ENFERMERÍA Y TERAPIA OCUPACIONAL	6,09	8,19	7,9
FACULTAD DE FILOSOFÍA Y LETRAS	5,09	5,43	5,33
FACULTAD DE FORMACIÓN DEL PROFESORADO	3,65	4,39	4,14
FACULTAD DE MEDICINA	8,95	8,29	8,44
FACULTAD DE VETERINARIA	7,81	8,24	8,02
TOTAL	5,92	5,98	5,95

Tabla 42: Relación entre primer empleo y titulación cursada (centros).

Teniendo en cuenta solo las titulaciones en las que ha habido 25 encuestados o más tenemos que las 6 titulaciones que más afinidad tienen con el primer empleo de sus egresados fueron las que aparecen en la Tabla 43.

	Media
GRADO EN ENFERMERÍA (1210)---CENTRO UNIVERSITARIO DE PLASENCIA	9,37
GRADO EN ENFERMERÍA (1305)---FACULTAD DE ENFERMERÍA Y TERAPIA OCUPACIONAL	9,14
GRADO EN ENFERMERÍA (0210)---FACULTAD DE MEDICINA	8,57
GRADO EN ENFERMERÍA (1511)---CENTRO UNIVERSITARIO DE MÉRIDA	8,42
GRADO EN PODOLOGÍA (1212)---CENTRO UNIVERSITARIO DE PLASENCIA	8,37
GRADO EN VETERINARIA (1006)---FACULTAD DE VETERINARIA	8,3

Tabla 43: Relación entre el primer empleo y la titulación cursada (planes de estudio).

A los alumnos que trabajaron alguna vez, también se les preguntó si su titulación había sido un requisito para acceder a su primer empleo.

Las respuestas a esta cuestión por rama de conocimiento y sexo quedan desglosadas en Tabla 44.

	Hombre	Mujer	Total
ARTES Y HUMANIDADES	41,67%	36,84%	38,39%
CIENCIAS	70,45%	50,00%	58,65%
CIENCIAS DE LA SALUD	77,78%	89,58%	86,36%
CIENCIAS SOCIALES Y JURIDICAS	39,34%	41,00%	40,36%
INGENIERIA Y ARQUITECTURA	67,39%	55,56%	64,31%
TOTAL	54,50%	53,75%	54,07%

Tabla 44: ¿Tu titulación fue un requisito para acceder a tu primer empleo?

5 Empleo actual

5.1 Situación laboral actual

En términos generales tenemos que el 75% ($\pm 2\%$) de los egresados estaban trabajando en el momento de realizarse la encuesta.

Por género tenemos que, en términos generales, un 80% ($\pm 3\%$) de los hombres y un 72% ($\pm 3\%$) de las mujeres se encontraban trabajando en el momento de realizarse la encuesta.

Los resultados por ramas de conocimiento quedan reflejados en la Tabla 45:

	Hombre	Mujer	Total
ARTES Y HUMANIDADES	75,00%	66,28%	69,05%
CIENCIAS	69,39%	79,36%	75,00%
CIENCIAS DE LA SALUD	86,52%	83,61%	84,38%
CIENCIAS SOCIALES Y JURIDICAS	73,68%	65,47%	68,53%
INGENIERIA Y ARQUITECTURA	89,32%	86,90%	88,67%
TOTAL	80,00%	72,02%	75,38%

Tabla 45: Situación laboral actual. Términos generales.

A los alumnos que declararon que habían trabajado alguna vez, pero que en el momento de realizarse la encuesta se encontraban en situación de desempleo, se les pidió que valoraran las posibilidades que tenían de encontrar empleo a corto plazo (1 año o menos). Los resultados se observan en Gráfico 16.

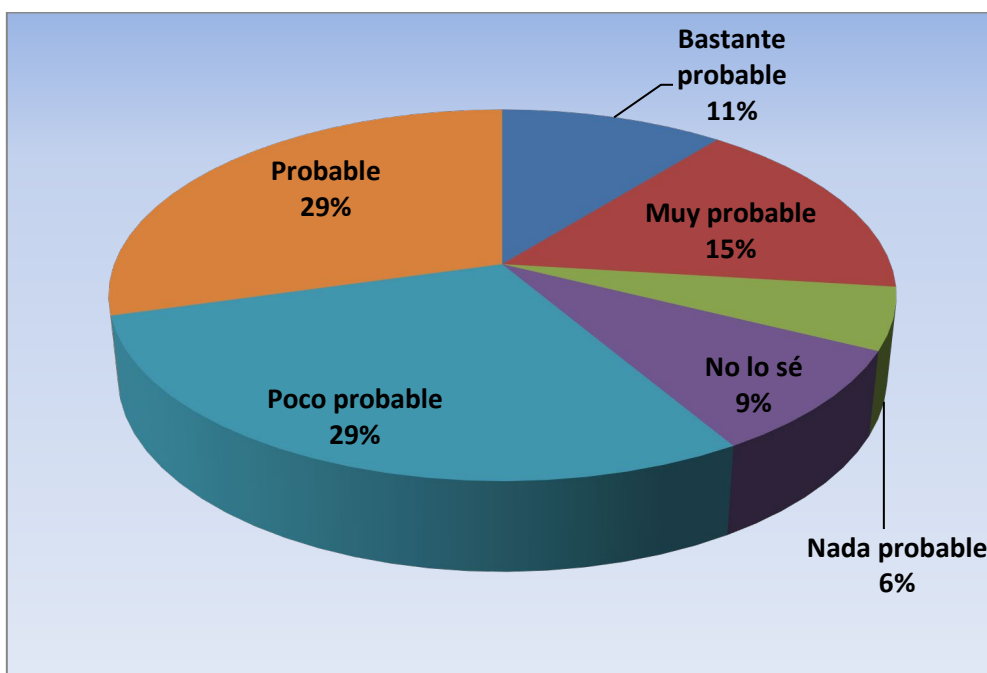


Gráfico 16: Cómo valorarías tus posibilidades de encontrar empleo a corto plazo.

Por rama de conocimientos los resultados fueron los siguientes (Tabla 46).

	Nada probable	Poco probable	Probable	Bastante probable	Muy probable	No lo sé
ARTES Y HUMANIDADES	12,00%	48,00%	24,00%	4,00%	4,00%	8,00%
CIENCIAS	15,00%	15,00%	20,00%	10,00%	30,00%	10,00%
CIENCIAS DE LA SALUD	0,00%	8,16%	22,45%	20,41%	46,94%	2,04%
CIENCIAS SOCIALES Y JURIDICAS	5,69%	33,33%	31,71%	8,94%	8,54%	11,79%
INGENIERIA Y ARQUITECTURA	0,00%	23,33%	33,33%	16,67%	26,67%	0,00%
TOTAL	5,39%	29,11%	29,38%	10,78%	16,17%	9,16%

Tabla 46: Posibilidades de encontrar empleo a corto plazo. Alumnos que han trabajado alguna vez.

Las puntuaciones medias de estas valoraciones por rama de conocimiento, en una escala de 0 a 10, donde 0 es nada probable, 2,5 es poco probable, 5 es probable y 7,5 bastante probable y 10 muy probable, se muestran a continuación (Tabla 47).

	media
ARTES Y HUMANIDADES	3,37
CIENCIAS	5,69
CIENCIAS DE LA SALUD	7,71
CIENCIAS SOCIALES Y JURIDICAS	4,47
INGENIERIA Y ARQUITECTURA	6,17
TOTAL	5,09

Tabla 47: Posibilidades de encontrar empleo a corto plazo (1 año o menos). Alumnos que han trabajado alguna vez. Valoración media.

A los alumnos que habían trabajado alguna vez y en la actualidad se encontraban trabajando, se les preguntó si su empleo actual era el mismo que el primero o no.

Los resultados obtenidos se resumen en la Tabla 48.

	Es distinto	Es el mismo
ARTES Y HUMANIDADES	49,43%	50,57%
CIENCIAS	50,00%	50,00%
CIENCIAS DE LA SALUD	63,93%	36,07%
CIENCIAS SOCIALES Y JURIDICAS	53,86%	46,14%
INGENIERIA Y ARQUITECTURA	56,94%	43,06%
TOTAL	56,34%	43,66%

Tabla 48: ¿Tu empleo actual es el mismo que tu primer empleo?

5.2 Influencia de la pandemia de COVID-19 en la situación laboral de los egresados

A los egresados que no estaban trabajando en el momento de realizarse este estudio pero que habían trabajado alguna vez se les preguntó si creían que la pandemia por coronavirus era la causa de que no estuvieran trabajando en la actualidad.

Las respuestas válidas a esta cuestión fueron 369.

Los resultados por sexo y rama de conocimiento se detallan en la Tabla 49.

	Hombre	Mujer	Total
ARTES Y HUMANIDADES	41,38%	29,63%	33,73%
CIENCIAS	42,42%	20,41%	29,27%
CIENCIAS DE LA SALUD	38,81%	31,58%	33,46%
CIENCIAS SOCIALES Y JURIDICAS	46,27%	28,68%	35,59%
INGENIERÍA Y ARQUITECTURA	50,52%	31,94%	45,45%
TOTAL	46,73%	29,45%	37,03%

Tabla 49: Alumnos que piensan que no están trabajando por el coronavirus. Porcentaje sobre el conjunto de estudiantes que no trabajan en el momento de realizarse la encuesta pero que han trabajado alguna vez.

A los estudiantes que estaban trabajando en el momento de realizarse la encuesta se les preguntó cómo la pandemia había afectado a su empleo.

Las respuestas válidas a esta cuestión fueron 1.420.

Un 54% de ellos dijo que se mantenía igual pero con adaptaciones, un 21% dijo que había empeorado, un 16% dijo que se mantenía igual y un 9% dijo que había mejorado. Los resultados desglosados por rama de conocimiento se observan en la Tabla 50. Los resultados a esta cuestión desglosados por sexo quedan reflejados en la Tabla 51.

	Ha empeorado	Ha mejorado	Se mantiene igual	Se mantiene igual, aunque con adaptaciones a la nueva normalidad
ARTES Y HUMANIDADES	32,18%	9,20%	13,79%	44,83%
CIENCIAS	9,52%	8,33%	16,67%	65,48%
CIENCIAS DE LA SALUD	25,00%	13,57%	10,00%	51,43%
CIENCIAS SOCIALES Y JURIDICAS	21,78%	8,17%	16,05%	54,01%
INGENIERÍA Y ARQUITECTURA	14,64%	7,50%	23,57%	54,29%
TOTAL	20,74%	9,20%	16,35%	53,71%

Tabla 50: ¿Cómo ha influido la situación de pandemia de COVID-19 en tu empleo actual? (Ramas de conocimiento)

	Ha empeorado	Ha mejorado	Se mantiene igual	Se mantiene igual, aunque con adaptaciones a la nueva normalidad
Hombre	18,89%	8,91%	17,51%	54,69%
Mujer	22,24%	9,44%	15,40%	52,92%
Total	20,74%	9,20%	16,35%	53,71%

Tabla 51: ¿Cómo ha influido la situación de la pandemia de COVID-19 en tu empleo actual? (Sexo)

5.3 Movilidad en el empleo actual

Respecto a la cuestión de movilidad en el empleo actual tenemos que de los egresados que trabajaban en el momento de realizarse la encuesta un 64% afirmó trabajar actualmente en Extremadura, un 34% en otra comunidad autónoma y un 2% fuera de España. Margen de error $\pm 3\%$.

Los resultados a esta cuestión desglosados por ramas de conocimiento y género pueden observarse en la Tabla 52 y por centros universitarios en la Tabla 53.

		Extremadura	Otra Comunidad Autónoma	Extranjero
ARTES Y HUMANIDADES	Hombre	66,67%	30,00%	3,33%
	Mujer	80,70%	15,79%	3,51%
	Total	75,86%	20,69%	3,45%
CIENCIAS	Hombre	52,94%	44,12%	2,94%
	Mujer	72,00%	26,00%	2,00%
	Total	64,29%	33,33%	2,38%
CIENCIAS DE LA SALUD	Hombre	36,36%	62,34%	1,30%
	Mujer	54,68%	44,83%	0,49%
	Total	49,64%	49,64%	0,71%
CIENCIAS SOCIALES Y JURIDICAS	Hombre	63,35%	33,10%	3,56%
	Mujer	76,85%	22,20%	0,95%
	Total	71,43%	26,57%	2,00%
INGENIERIA Y ARQUITECTURA	Hombre	52,40%	44,23%	3,37%
	Mujer	64,38%	31,51%	4,11%
	Total	55,52%	40,93%	3,56%
TOTAL	Hombre	56,60%	40,18%	3,22%
	Mujer	69,89%	28,75%	1,36%
	Total	63,95%	33,86%	2,19%

Tabla 52: Movilidad en el empleo actual (rama de conocimiento).

	Extremadura	Otra Comunidad Autónoma	Extranjero
CENTRO UNIVERSITARIO DE MÉRIDA	42,37%	50,85%	6,78%
CENTRO UNIVERSITARIO DE PLASENCIA	47,06%	50,98%	1,96%
CENTRO UNIVERSITARIO SANTA ANA	58,33%	39,58%	2,08%
ESCUELA DE INGENIERÍAS AGRARIAS	81,36%	16,95%	1,69%
ESCUELA DE INGENIERÍAS INDUSTRIALES	53,19%	45,74%	1,06%
ESCUELA POLITÉCNICA	56,57%	40,40%	3,03%
FACULTAD CIENCIAS ECONÓMICAS Y EMPRESARIALES	61,96%	34,78%	3,26%
FACULTAD DE CIENCIAS	69,31%	28,71%	1,98%
FACULTAD DE CIENCIAS DE LA DOCUMENTACIÓN Y LA COMUNICACIÓN	45,45%	51,52%	3,03%
FACULTAD DE CIENCIAS DEL DEPORTE	54,76%	45,24%	0,00%
FACULTAD DE DERECHO	72,97%	27,03%	0,00%
FACULTAD DE EDUCACIÓN	78,69%	18,85%	2,46%
FACULTAD DE EMPRESA, FINANZAS Y TURISMO	59,62%	36,54%	3,85%
FACULTAD DE ENFERMERÍA Y TERAPIA OCUPACIONAL	54,41%	45,59%	0,00%
FACULTAD DE FILOSOFÍA Y LETRAS	76,47%	21,01%	2,52%
FACULTAD DE FORMACIÓN DEL PROFESORADO	81,82%	15,91%	2,27%
FACULTAD DE MEDICINA	70,27%	29,73%	0,00%
FACULTAD DE VETERINARIA	35,29%	61,76%	2,94%
TOTAL	63,95%	33,86%	2,19%

Tabla 53: Movilidad en el empleo actual (centros).

5.4 Alta como autónomo y emprendimiento en el empleo actual

El porcentaje de egresados actualmente trabajando que se han dado de alta como autónomos fue 8,87% (Margen de error $\pm 2,1\%$). Por género tenemos que los porcentajes fueron 10,15% de hombres y 7,84% de mujeres. Por rama de conocimiento, los resultados fueron los que se detallan en la Tabla 54 y por centros universitarios los que se detallan en la Tabla 55.

	Hombre	Mujer	Total
ARTES Y HUMANIDADES	10,00%	7,02%	8,05%
CIENCIAS	2,94%	2,00%	2,38%
CIENCIAS DE LA SALUD	16,88%	12,38%	13,62%
CIENCIAS SOCIALES Y JURIDICAS	11,07%	7,42%	8,88%
INGENIERIA Y ARQUITECTURA	8,21%	2,78%	6,81%
TOTAL	10,15%	7,84%	8,87%

Tabla 54: Altas como autónomos en el empleo actual (rama).

	No, no soy autónomo	Sí, soy autónomo
CENTRO UNIVERSITARIO DE MÉRIDA	100,00%	0,00%
CENTRO UNIVERSITARIO DE PLASENCIA	69,61%	30,39%
CENTRO UNIVERSITARIO SANTA ANA	91,67%	8,33%
ESCUELA DE INGENIERÍAS AGRARIAS	98,31%	1,69%
ESCUELA DE INGENIERÍAS INDUSTRIALES	96,81%	3,19%
ESCUELA POLITÉCNICA	87,63%	12,37%
FACULTAD CIENCIAS ECONÓMICAS Y EMPRESARIALES	91,11%	8,89%
FACULTAD DE CIENCIAS	98,02%	1,98%
FACULTAD DE CIENCIAS DE LA DOCUMENTACIÓN Y LA COMUNICACIÓN	87,88%	12,12%
FACULTAD DE CIENCIAS DEL DEPORTE	83,33%	16,67%
FACULTAD DE DERECHO	70,27%	29,73%
FACULTAD DE EDUCACIÓN	94,26%	5,74%
FACULTAD DE EMPRESA, FINANZAS Y TURISMO	92,31%	7,69%
FACULTAD DE ENFERMERÍA Y TERAPIA OCUPACIONAL	98,53%	1,47%
FACULTAD DE FILOSOFÍA Y LETRAS	93,28%	6,72%
FACULTAD DE FORMACIÓN DEL PROFESORADO	97,73%	2,27%
FACULTAD DE MEDICINA	97,26%	2,74%
FACULTAD DE VETERINARIA	85,29%	14,71%
TOTAL	91,13%	8,87%

Tabla 55: Altas como autónomos en el empleo actual (centro).

A los alumnos que se habían dado de alta como autónomos para conseguir su empleo actual se les preguntó si habían creado su propia empresa o habían trabajado para otros.

Respondieron que habían creado su propia empresa el 71,88%, por lo que tenemos que la tasa de emprendimiento entre los egresados que trabajan actualmente es del 6,38%.

A los alumnos que trabajan actualmente se les preguntó si habían pensado alguna vez crear su propia empresa. Los resultados a esta cuestión pueden observarse en el Gráfico 17.

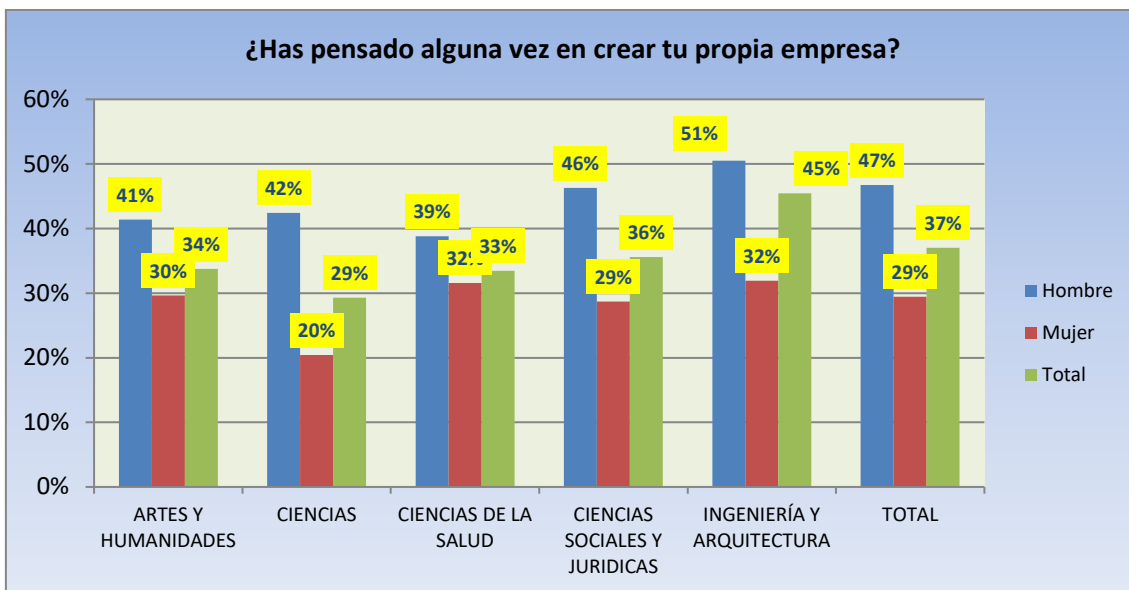


Gráfico 17: ¿Has pensado alguna vez en crear tu propia empresa?

5.5 Medios para encontrar el empleo actual

Los medios utilizados para conseguir el empleo actual fueron se muestran en el Gráfico 18.

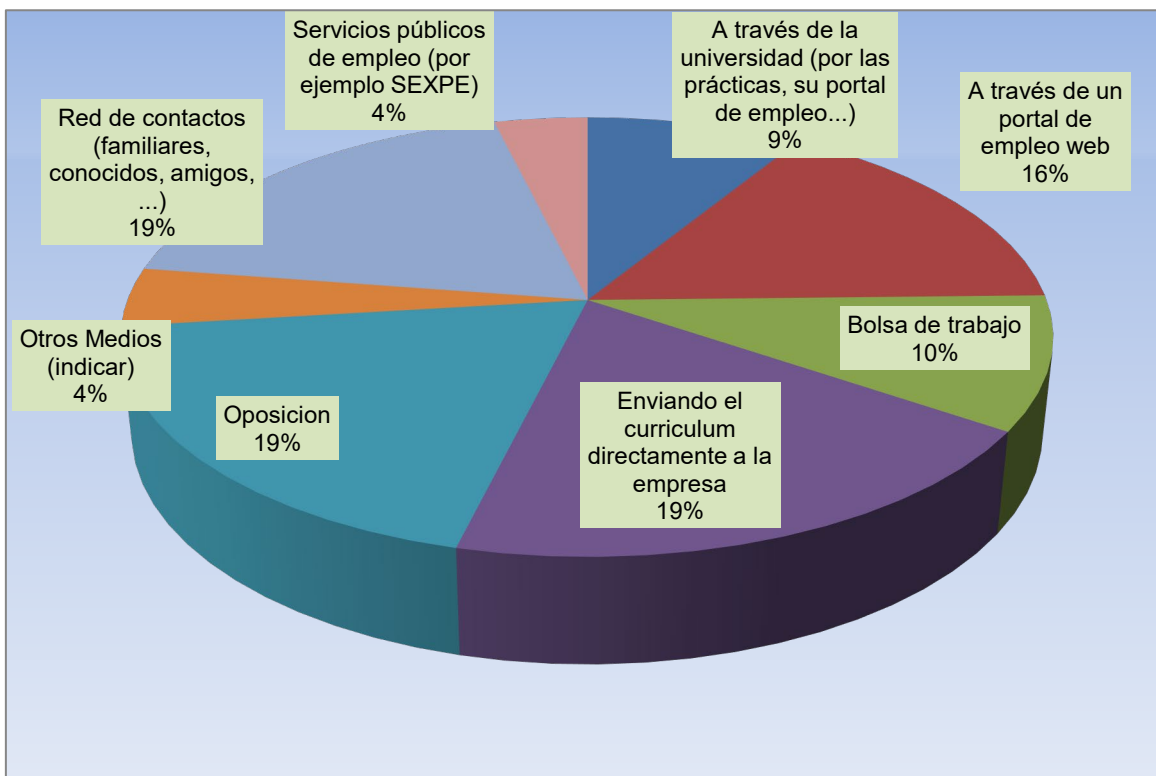


Gráfico 18: Medios para encontrar el empleo actual.

Los medios que utilizaron los egresados para encontrar su empleo actual por sexo se observan en la Tabla 56.

	Hombre	Mujer	Total
A través de la Universidad (por las prácticas, su portal de	11,19%	6,90%	8,78%
A través de un portal de empleo web	17,53%	14,58%	15,87%
Bolsa de trabajo	7,35%	11,72%	9,80%
Enviando el cv directamente a la empresa	17,36%	20,96%	19,39%
Oposición	17,70%	20,44%	19,24%
Otros medios	4,51%	4,17%	4,32%
Red de contactos (familiares, conocidos, amigos, ...)	21,37%	16,80%	18,80%
Servicios públicos de empleo (por ejemplo, el SEXPE)	3,01%	4,43%	3,80%

Tabla 56: Medios para encontrar el empleo actual.

5.6 Contratación indefinida y tasa de temporalidad en el empleo actual

La tasa de temporalidad en el empleo actual es alta siendo del 51,03%. El margen de error es $\pm 2,19\%$.

Para los hombres la tasa de temporalidad es del 47,65% ($\pm 3,26\%$) y para las mujeres del 53,65% ($\pm 3,5\%$). Las tasas de temporalidad en el empleo actual por rama de conocimiento pueden observarse en la Tabla 57.

	Hombre	Mujer	Total
ARTES Y HUMANIDADES	68,97%	62,96%	65,06%
CIENCIAS	75,76%	64,00%	68,67%
CIENCIAS DE LA SALUD	60,61%	59,16%	59,53%
CIENCIAS SOCIALES Y JURIDICAS	48,03%	50,51%	49,54%
INGENIERIA Y ARQUITECTURA	35,23%	43,06%	37,36%
TOTAL	47,65%	53,65%	51,03%

Tabla 57: Temporalidad en el empleo actual.

Para las titulaciones en las que ha habido 25 o más respuestas a esta cuestión tenemos que los mayores porcentajes de contratación indefinida y por tanto de menor temporalidad en el empleo actual se dan entre los egresados de Grado en Administración y Dirección de Empresas de la Facultad de Empresas Finanzas y Turismo (85,71% de contratos indefinidos), Grado en Administración y Dirección de Empresas de la Facultad de Ciencias Económicas y Empresariales (79,31% de contratos indefinidos), el Grado en Finanzas y Contabilidad de la Facultad de Empresas Finanzas y Turismo (76,92% de

contratos indefinidos) y el grado en Veterinaria de la Facultad de Veterinaria (71,43% de contratos indefinidos).

5.7 Contratación pública y privada en el empleo actual.

De los encuestados que trabajaban en el momento de realizarse la encuesta un 39,82% lo hizo en el sector público y un 60,18% en el sector privado con un margen de error es $\pm 2,19\%$.

Los resultados relativos a esta cuestión por rama de conocimiento y sexo se detallan en la Tabla 58.

	Hombre	Mujer	Total
ARTES Y HUMANIDADES	58,62%	51,85%	54,22%
CIENCIAS	42,42%	26,00%	32,53%
CIENCIAS DE LA SALUD	62,69%	52,88%	55,43%
CIENCIAS SOCIALES Y JURIDICAS	43,31%	39,90%	41,23%
INGENIERIA Y ARQUITECTURA	19,59%	16,67%	18,80%
TOTAL	38,29%	41,02%	39,82%

Tabla 58: Porcentaje de egresados actualmente con empleo que trabajan en el sector público.

5.8 Sector de actividad en el empleo actual

Los sectores a los que pertenece el empleo actual pueden observarse en el Gráfico 19.

Los sectores a los que principalmente pertenece el empleo actual para los hombres son Educación (21,71%), Actividades profesionales, científicas y técnicas (13,02%) y Actividades Sanitarias y Servicios Sociales (11,47%)

Los sectores a los que pertenece el primer empleo para las mujeres son principalmente Educación (26,12%), Actividades Sanitarias y Servicios Sociales (25,62%), Actividades Administrativas y Servicios Auxiliares (6,62%).

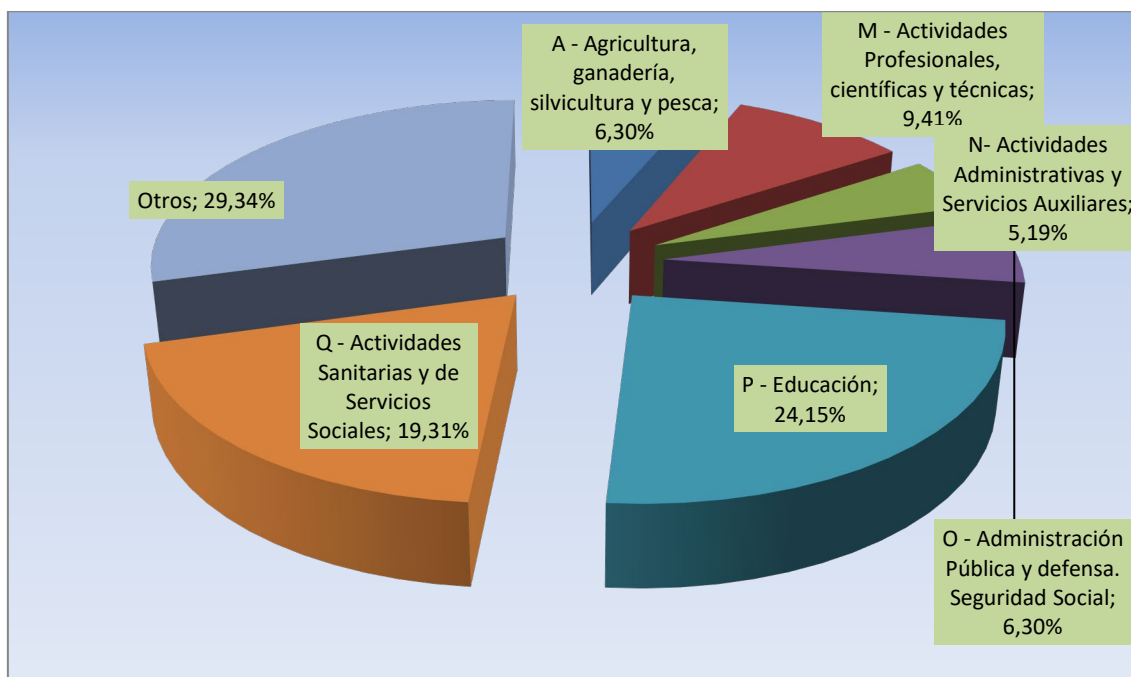


Gráfico 19: Sector de actividad del empleo actual.

5.9 Sueldo del empleo actual.

A los alumnos que en el momento de realizarse esta encuesta se encontraban trabajando se les preguntó por su sueldo neto mensual en el empleo actual.

Para estimar el sueldo medio del empleo actual consideramos el punto medio de la categoría excepto para la categoría >3.000 euros, en la cual estimamos que el sueldo es de 3.500 euros.

De las respuestas dadas por los alumnos se estima un sueldo medio neto mensual en el empleo actual es de 1.356 (±29) euros.

Para las mujeres el sueldo medio neto mensual en el empleo actual fue de 1.287 (±30) euros y para los hombres 1.443 (±33) euros.

Respecto a la brecha salarial entre hombres y mujeres tenemos que el sueldo de las egresadas es un cobran un 10,81% menos que los egresados en el empleo actual.

Por rama de conocimiento y sexo, tenemos los siguientes resultados (Tabla 59) y por centros universitarios los resultados quedan reflejados en la Tabla 60.

	Hombre	Mujer	Total
ARTES Y HUMANIDADES	1.329,31	1.247,25	1.275,83
CIENCIAS	1.422,73	1.157,15	1.264,02
CIENCIAS DE LA SALUD	1.560,6	1.418,19	1.457,1

	Hombre	Mujer	Total
CIENCIAS SOCIALES Y JURIDICAS	1.331,31	1.230,72	1.270,93
INGENIERIA Y ARQUITECTURA	1.526,8	1.339,29	1.478,42
TOTAL	1.442,94	1.287,18	1.356,56

Tabla 59: Salario neto mensual en €. Empleo actual (rama).

CENTRO UNIVERSITARIO DE MÉRIDA	1.673,15
CENTRO UNIVERSITARIO DE PLASENCIA	1.320,68
CENTRO UNIVERSITARIO SANTA ANA	1.389,94
ESCUELA DE INGENIERÍAS AGRARIAS	1.353,58
ESCUELA DE INGENIERÍAS INDUSTRIALES	1.544,05
ESCUELA POLITÉCNICA	1.547,34
FACULTAD CIENCIAS ECONÓMICAS Y EMPRESARIALES	1.333,54
FACULTAD DE CIENCIAS	1.389,5
FACULTAD DE CIENCIAS DE LA DOCUMENTACIÓN Y LA COMUNICACIÓN	1.104,55
FACULTAD DE CIENCIAS DEL DEPORTE	1.171,99
FACULTAD DE DERECHO	1.246,58
FACULTAD DE EDUCACIÓN	1.242,79
FACULTAD DE EMPRESA, FINANZAS Y TURISMO	1.214,85
FACULTAD DE ENFERMERÍA Y TERAPIA OCUPACIONAL	1.370,66
FACULTAD DE FILOSOFÍA Y LETRAS	1.330,41
FACULTAD DE FORMACIÓN DEL PROFESORADO	1.233,47
FACULTAD DE MEDICINA	1.510,27
FACULTAD DE VETERINARIA	1.469,69
TOTAL	1.356,56

Tabla 60: Salario medio neto mensual en € en el empleo actual. Centros.

Respecto a las titulaciones, las 5 titulaciones con 25 o más encuestados en las que el sueldo neto mensual del empleo en el momento de realizarse la encuesta es mayor se indican en la Tabla 61.

	Salario medio
GRADO EN ENFERMERÍA (1511)---CENTRO UNIVERSITARIO DE MÉRIDA	1.752
GRADO EN ENFERMERÍA (1305)---FACULTAD DE ENFERMERÍA Y TERAPIA OCUPACIONAL	1.680,9
MÁSTER UNIVERSITARIO EN FORMACIÓN DEL PROFESORADO EN EDUCACIÓN SECUNDARIA (0127)---FACULTAD DE CIENCIAS	1.667,3
GRADO EN ENFERMERÍA (0210)---FACULTAD DE MEDICINA	1.584,95
GRADO EN ENFERMERÍA (1210)---CENTRO UNIVERSITARIO DE PLASENCIA	1.567,2

Tabla 61: Salario neto mensual en € en el empleo actual. Titulaciones.

La distribución de los salarios en el empleo actual fue la siguiente (Tabla 62) Margen de error $\pm 3,5\%$.

	<600€	600€ - 900€	900€ - 1.200€	1.200€ - 1.500€	1.500€ - 1.800€	1.800€ - 2.400€	2.400€- 3.000€	>3.000€
Hombre	2,83%	6,93%	24,72%	26,77%	19,21%	15,91%	2,05%	1,57%
Mujer	7,47%	11,77%	28,23%	20,25%	19,11%	11,01%	1,90%	0,25%
Total	5,40%	9,61%	26,67%	23,16%	19,16%	13,19%	1,96%	0,84%

Tabla 62: Distribución de salarios netos mensuales en el empleo actual.

Un dato llamativo reflejado en la Tabla 62 es que el (19,24% de las mujeres encuestadas que estaban trabajando en el momento de la encuesta alguna vez tenían un sueldo neto mensual de 900 euros o inferior en su empleo actual frente a un 9,76% de hombres encuestados que trabajaban en el momento de realizarse esta encuesta.

En el Gráfico 20 vemos la tendencia de la distribución de salarios en el primer empleo de los egresados.

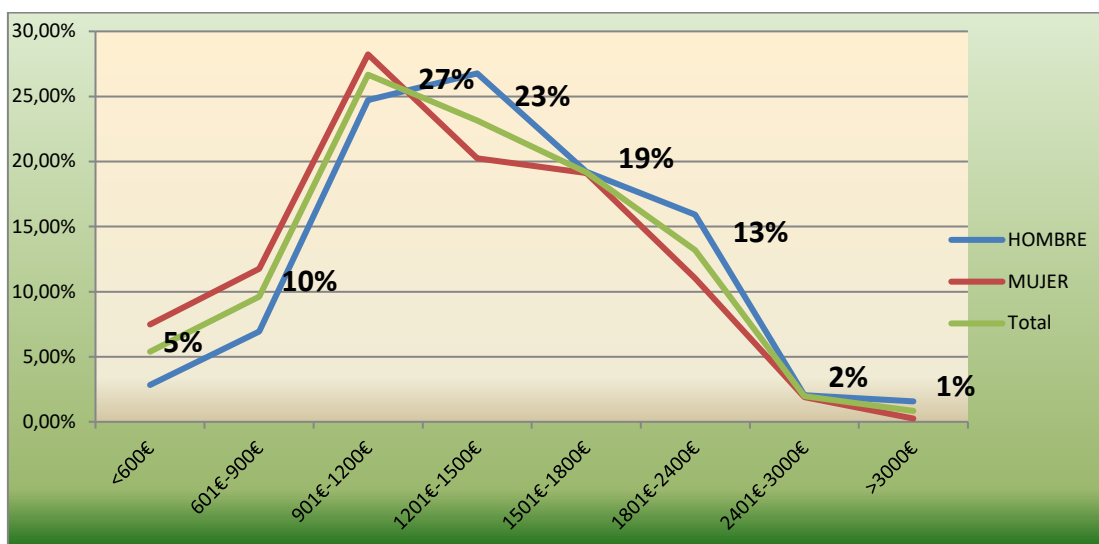


Gráfico 20: Distribución salario neto mensual en el empleo actual.

5.10 Relación entre el empleo actual y la titulación universitaria cursada

A los alumnos que trabajaban en el momento de realizar este estudio se les pidió que valorasen la relación que existía entre su empleo actual y sus estudios universitarios.

La valoración general es de 6,88 con un margen de error de $\pm 0,15$, siendo los alumnos de la rama de Ciencias de la Salud con una puntuación de 8,78 los que más valoran la relación entre la titulación cursada y el empleo. Los resultados a esta cuestión por sexo y rama de conocimiento se detallan en la Tabla 63 y por sexo y centros universitarios en la Tabla 64.

	Hombre	Mujer	Total
ARTES Y HUMANIDADES	6,1	6,28	6,22
CIENCIAS	7,35	6,9	7,08
CIENCIAS DE LA SALUD	8,63	8,84	8,78
CIENCIAS SOCIALES Y JURIDICAS	5,96	6,03	6
INGENIERIA Y ARQUITECTURA	7,28	7,19	7,26
TOTAL	6,83	6,93	6,88

Tabla 63: Relación entre la titulación cursada y el empleo actual (rama).

	Hombre	Mujer	Total
CENTRO UNIVERSITARIO DE MÉRIDA	8,57	8,83	8,66
CENTRO UNIVERSITARIO DE PLASENCIA	8,26	8,91	8,67
CENTRO UNIVERSITARIO SANTA ANA	6,65	8,38	7,53
ESCUELA DE INGENIERÍAS AGRARIAS	6,93	6,93	6,93
ESCUELA DE INGENIERÍAS INDUSTRIALES	7,18	7,15	7,17
ESCUELA POLITÉCNICA	7,24	7,32	7,26
FACULTAD CIENCIAS ECONÓMICAS Y EMPRESARIALES	6,26	6,36	6,31
FACULTAD DE CIENCIAS	7,79	6,02	6,75
FACULTAD DE CIENCIAS DE LA DOCUMENTACIÓN Y LA COMUNICACIÓN	6,13	6,28	6,21
FACULTAD DE CIENCIAS DEL DEPORTE	5,72	6	5,74
FACULTAD DE DERECHO	5,48	6,7	6,26
FACULTAD DE EDUCACIÓN	5,69	5,41	5,5
FACULTAD DE EMPRESA, FINANZAS Y TURISMO	5,14	6,72	6,17
FACULTAD DE ENFERMERÍA Y TERAPIA OCUPACIONAL	8,9	8,69	8,72
FACULTAD DE FILOSOFÍA Y LETRAS	6,56	6,72	6,67
FACULTAD DE FORMACIÓN DEL PROFESORADO	5,19	4,79	4,93
FACULTAD DE MEDICINA	9,25	8,76	8,86
FACULTAD DE VETERINARIA	9	8,63	8,78
TOTAL	6,83	6,93	6,88

Tabla 64: Relación entre la titulación cursada y el empleo actual (centros).

Teniendo en cuenta solo las titulaciones en las que ha habido 25 respuestas válidas o más tenemos que las 5 titulaciones que más afinidad tienen con el empleo actual de sus egresados se indican en la Tabla 65.

	Media
GRADO EN ENFERMERÍA (1305)---FACULTAD DE ENFERMERÍA Y TERAPIA OCUPACIONAL	9,65
GRADO EN ENFERMERÍA (1210)---CENTRO UNIVERSITARIO DE PLASENCIA	9,62
GRADO EN ENFERMERÍA (1511)---CENTRO UNIVERSITARIO DE MÉRIDA	9,12
GRADO EN VETERINARIA (1006)---FACULTAD DE VETERINARIA	9,10
GRADO EN PODOLOGÍA (CENTRO UNIVERSITARIO DE PLASENCIA)	9,02

Tabla 65: Relación entre la titulación cursada y el empleo actual. Planes de estudio.

A los encuestados que trabajaban en el momento de realizar este estudio también se les preguntó si su titulación había sido un requisito necesario para acceder a su empleo actual.

Para un 63% ($\pm 3\%$) fue un requisito necesario.

La rama del conocimiento en la que más se necesitó la titulación cursada para acceder al empleo actual fue la de Ciencias de la Salud (88%).

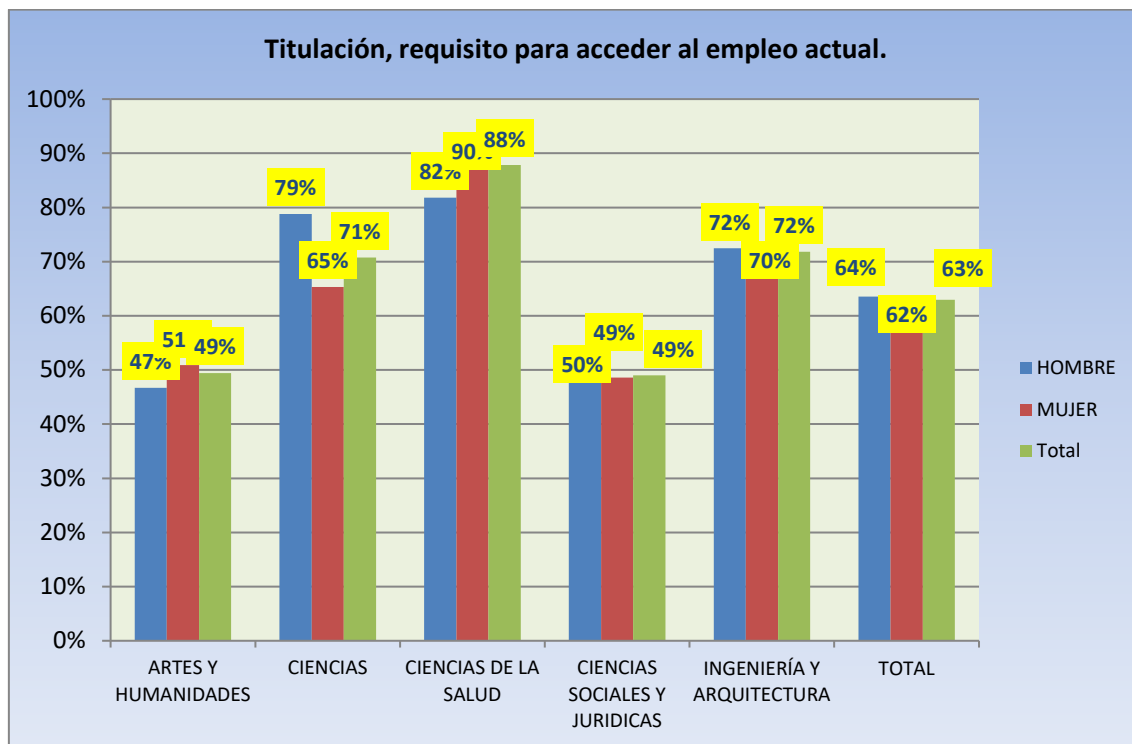


Gráfico 21: ¿Tu titulación ha sido un requisito necesario para acceder a tu empleo actual?

5.11 Satisfacción con el empleo actual

La satisfacción global con el empleo actual de los egresados que trabajaban en el momento de realizar la encuesta es de 8,31 con un margen de error de $\pm 0,06$. La puntuación global que las mujeres dan a su empleo actual es de 8,28 ($\pm 0,09$) frente a la puntuación de 8,35 ($\pm 0,08$) que dan los hombres.

Las puntuaciones que los egresados que trabajan en la actualidad dieron a su empleo actual, según distintas características, por ramas de conocimiento se desglosan en la Tabla 66, y por sexo se desglosan en la Tabla 67.

	Nivel Salarial	Estabilidad Laboral	Desarrollo personal	Desarrollo profesional	Buen ambiente de trabajo	Horario, vacaciones	Satisfacción global
ARTES Y HUMANIDADES	7,51	7,13	8,47	8,47	9,02	8,63	8,56
CIENCIAS	7,37	7,3	8,08	8,08	8,93	8,58	8,3
CIENCIAS DE LA SALUD	7,34	6,96	8,36	8,36	8,95	7,5	8,27
CIENCIAS SOCIALES Y JURÍDICAS	7,38	7,51	8,07	8,13	8,86	8,44	8,3
INGENIERÍA Y ARQUITECTURA	7,16	7,84	8,22	8,35	8,81	8,22	8,28
TOTAL	7,34	7,43	8,17	8,23	8,88	8,24	8,31

Tabla 66: Satisfacción con el empleo actual (rama).

	Hombre	Mujer	Total
Nivel Salarial	7,28	7,39	7,34
Estabilidad Laboral	7,67	7,25	7,43
Desarrollo personal	8,21	8,16	8,17
Desarrollo profesional	8,27	8,2	8,23
Buen ambiente de trabajo	8,91	8,87	8,88
Horario, vacaciones, días libres	8,28	8,22	8,24
Satisfacción global con tu empleo	8,35	8,28	8,31

Tabla 67: Satisfacción con el empleo actual (sexo).

6 COMPARACIÓN CON ESTUDIOS ANTERIORES

6.1 Evolución del número de egresados y de encuestados

En la Tabla 68 observamos la evolución del número total de egresados y el número de egresados encuestados desde el estudio relativo al curso 2006-07 hasta el estudio relativo al curso 2016-17.

	2006-07	2007-08	2008-09	2009-10	2010-11	2011-12	2012-13	2013-14	2014-15	2015-16	2016-17
Titulados	3.655	3.626	3.896	3.988	4.874	4.085	4.697	4.665	4.055	4.350	4.275
Muestra	848	952	1.497	2.446	2.395	2.150	2.153	2.296	2.028	1.753	1.944

Tabla 68: Evolución del número total de egresados y de encuestados.

6.2 Evolución del nivel de satisfacción con la titulación cursada

La evolución del nivel de satisfacción con la titulación cursada (escala de 0 a 10) desde el estudio correspondiente al curso 2012-13 al estudio correspondiente a los egresados de 2016-17 se refleja en la Tabla 69.

	Egresados 2016-17	Egresados 2015-16	Egresados 2014-15	Egresados 2013-14	Egresados 2012-13
Hombre	7,34	7,28	7,19	7,01	7,08
Mujer	7,64	7,48	7,47	7,18	7,23
Total	7,51	7,39	7,35	7,1	7,17

Tabla 69: Evolución nivel de satisfacción con la titulación cursada.

La evolución de la valoración de distintos aspectos de la titulación cursada se refleja en la Tabla 70 en una escala de 0 a 10. Viendo los resultados, el aspecto que más ha aumentado entre la satisfacción de los egresados desde el curso 2012-13 es la Gestión administrativa (medio punto)

	Egresados 2016-17	Egresados 2015-16	Egresados 2014-15	Egresados 2013-14	Egresados 2012-13
Contenidos teóricos de tu titulación	7,32	7,19	7,13	7,12	7,13
Contenidos prácticos recibidos	6,59	6,33	6,51	6,12	6,16
Profesorado	7,33	7,1	7,13	7,01	7,05
Instalaciones y equipos disponibles en el aula	6,73	6,63	6,65	6,62	6,64
Gestión administrativa	7,16	7,07	7,01	6,81	6,56

Tabla 70: Evolución valoración distintos aspectos de la titulación cursada.

6.3 Evolución egresados que tras finalizar su titulación han trabajado alguna vez

En la Tabla 71 queda reflejada la evolución del porcentaje de egresados que tras finalizar sus estudios han trabajado alguna vez.

	Egresados 2016-17	Egresados 2015-16	Egresados 2014-15	Egresados 2013-14	Egresados 2012-13
Hombre	97,18%	92,58%	91,54%	66,42%	87,90%
Mujer	93,23%	89,46%	91,33%	59,53%	84,89%
Total	94,89%	90,76%	91,42%	62,75%	86,21%

Tabla 71: Evolución porcentaje egresados que han trabajado alguna vez tras finalizar su titulación.

6.4 Evolución del tiempo en conseguir el primer empleo

En la Tabla 72 se muestra la evolución del tiempo medio en meses que los egresados tardan en encontrar su primer empleo desde el curso 2008-09 hasta el 2016-17.

2008-09	2009-10	2010-11	2011-12	2012-13	2013-14	2014-15	2015-16	2016-17
7	6	7	8	7	10	10	7	7

Tabla 72: Tiempo medio de los egresados en encontrar el primer empleo.

En la Tabla 73 se muestra la evolución del tiempo medio en meses que los egresados tardan en encontrar su primer empleo desde el curso 2012-13 al 2016-17 por sexos.

	Egresados 2016-17	Egresados 2015-16	Egresados 2014-15	Egresados 2013-14	Egresados 2012-13
Hombre	6,37	6,04	9,2	8,56	6,66
Mujer	6,6	8,07	9,85	10,57	8,06
Total	6,5	7,2	9,58	9,58	7,44

Tabla 73: Evolución tiempo medio en encontrar el primer empleo desde finalización de estudios.

6.5 Evolución del sueldo neto mensual en el primer empleo

En la Tabla 74 se observa la evolución de sueldo medio neto mensual en el primer empleo en euros desde el estudio para los egresados del curso 2012-13 al del curso 2016-17.

	Egresados 2016-17	Egresados 2015-16	Egresados 2014-15	Egresados 2013-14	Egresados 2012-13
Hombre	1.015,66	984,69	958,61	1.050,25	889,78
Mujer	944,58	882,065	829,13	889,05	790,71
Total	975,24	925,585	882,93	968,92	834,47

Tabla 74: Evolución sueldo neto mensual en el primer empleo.

6.6 Evolución de la relación entre primer empleo y titulación

En la Tabla 75 se observa la evolución de la puntuación que los encuestados dan a la relación entre sus estudios y el primer empleo en una escala de 0 a 10 desde el estudio para los egresados del curso 2012-13 al del curso 2016-17.

	Egresados 2016-17	Egresados 2015-16	Egresados 2014-15	Egresados 2013-14	Egresados 2012-13
Hombre	5,92	5,73	5,16	7,43	5,66
Mujer	5,98	5,95	5,52	7,47	5,64
Total	5,95	5,86	5,37	7,45	5,65

Tabla 75: Evolución de la relación entre primer empleo y titulación.

6.7 Evolución de la tasa de ocupación de los egresados

En la Tabla 76 observamos la evolución del porcentaje de estudiantes con un empleo desde el curso 2006-2007 hasta el 2016-17.

	¿Estás trabajando actualmente? (en el momento de realizar la encuesta) (%)										
	2006-07	2007-08	2008-09	2009-10	2010-11	2011-12	2012-13	2013-14	2014-15	2015-16	2016-17
Sí	65,2	64,0	56,8	55,1	55,5	60,8	60,5	48,7	71,3	69,6	75,38
No	34,8	36,0	43,2	44,9	44,5	39,2	39,5	51,3	29,7	30,4	24,62

Tabla 76: Evolución de la tasa de ocupación de los egresados.

Por sexos, tenemos que la evolución entre los estudios correspondientes a los cursos entre 2012-13 y 2016-17 fueron los que quedan reflejados en la Tabla 77.

	Egresados 2016-17	Egresados 2015-16	Egresados 2014-15	Egresados 2013-14	Egresados 2012-13
Hombre	80,00%	76,18%	74,14%	54,66%	65,61%
Mujer	72,02%	64,92%	69,39%	43,58%	56,56%
Total	75,38%	69,60%	71,35%	48,76%	60,52%

Tabla 77: Evolución de la tasa de ocupación de egresados por sexo.

6.8 Evolución del sueldo neto mensual de los egresados

En la Tabla 78 observamos la evolución del salario de los egresados, tres años después de terminar sus estudios universitarios.

	Egresados 2016-17	Egresados 2015-16	Egresados 2014-15	Egresados 2013-14	Egresados 2012-13
Hombre	1.442,94	1.333,71	1.307,47	1.239,87	1.105,89
Mujer	1.287,18	1.191,87	1.138,98	1.034,48	966,29
Total	1.356,56	1.255,18	1.211,00	1.142,12	1.032,10

Tabla 78: Evolución del sueldo neto mensual de los egresados en el empleo en el momento de realizar la encuesta.

6.9 Evolución de la relación entre empleo y titulación

En la Tabla 79 se observa la evolución de la percepción que tienen los egresados de la relación que tiene su empleo con la titulación cursada.

De 0 a 10, ¿qué relación existe entre tu empleo y tu titulación universitaria?								
2008-09	2009-10	2010-11	2011-12	2012-13	2013-14	2014-15	2015-16	2016-17
7,7	6,7	6,4	6,3	6,6	7,6	6,6	6,8	6,9

Tabla 79: Relación entre empleo actual y titulación.

En la Tabla 80 se refleja la evolución de la percepción que tienen los egresados de la relación que tiene su empleo con la titulación cursada desde el curso 2012-13 al 2016-17 por sexos.

	Egresados 2016-17	Egresados 2015-16	Egresados 2014-15	Egresados 2013-14	Egresados 2012-13
Hombre	6,83	6,67	6,45	7,64	6,64
Mujer	6,93	6,9	6,74	7,61	6,6
Total	6,88	6,79	6,61	7,63	6,62

Tabla 80: Evolución de la relación entre empleo y titulación por sexo.

6.10 Evolución del nivel de satisfacción de los egresados con su empleo

En la Tabla 81 observamos el nivel de satisfacción de los egresados que estaban trabajando en el momento de realizarse la encuesta con su empleo según distintos aspectos.

	Egresados 2016-17	Egresados 2015-16	Egresados 2014-15	Egresados 2013-14	Egresados 2012-13
Nivel salarial	7,34	7,08	6,93	6,61	6,52
Estabilidad laboral	7,43	7,19	6,89	6,89	6,73
Desarrollo personal	8,17	8,00	7,98	7,94	7,69
Desarrollo profesional	8,23	8,02	7,97	7,97	7,66
Buen ambiente de trabajo	8,88	8,76	8,72	8,62	8,55
Horario, vacaciones, días libres	8,24	7,99	8,05	7,78	7,67
Satisfacción global con tu empleo	8,31	8,17	8,14	8,10	7,91

Tabla 81: Evolución nivel de satisfacción de los egresados con su empleo.

6.11 Evolución de la satisfacción de los egresados con su titulación desde el punto de vista laboral

En la Tabla 82 se observa la evolución de la valoración que hacen los egresados de su titulación para adquirir capacidades y competencias profesionales.

	Egresados 2016-17	Egresados 2015-16	Egresados 2014-15	Egresados 2013-14	Egresados 2012-13
Hombre	6,65	6,59	6,44	6,9	6,61
Mujer	7	6,94	6,87	7,05	6,9
Total	6,85	6,79	6,69	6,97	6,77

Tabla 82: Evolución de la satisfacción de los egresados con su titulación desde el punto de vista laboral.

7 CONCLUSIONES

7.1 Satisfacción de los egresados con los estudios cursados

Respecto a la satisfacción con los estudios cursados la valoración es bastante buena, siendo de 7,51 sobre 10 puntos.

La puntuación que dan las mujeres (7,64) es ligeramente mayor que la que dan los hombres 7,34.

Por **ramas de conocimiento** tenemos las siguientes puntuaciones:

- Ciencias de la Salud 8,01
- Ingeniería y Arquitectura 7,77
- Ciencias 7,75
- Artes y Humanidades 7,38
- Ciencias Sociales y Jurídicas 7,26

Los **centros universitarios** en los que los alumnos valoran más su titulación cursada son:

- Centro Universitario de Mérida 8,57
- Centro Universitario Santa Ana 8,19
- Centro Universitario de Plasencia 8,06

Si sólo consideramos las titulaciones en las que ha habido 15 encuestados o más, tenemos que las **titulaciones más valoradas** son:

- Máster Universitario en Educación Digital (Facultad Formación del Profesorado) 8,81
- Grado en Enfermería (Centro Universitario de Mérida) 8,61
- Grado en Ingeniería Industrias Agrarias y Alimentarias (Centro Universitario Santa Ana) 8,48
- Grado en Ingeniería Informática en Ingeniería del Software (Escuela Politécnica) 8,47
- Grado en Enfermería (Centro Universitario de Plasencia) 8,42
- Grado en Enfermería (Facultad de Enfermería y Terapia Ocupacional) 8,42
- Grado en Podología (Centro Universitario de Plasencia) 8,29
- Grado en Matemáticas (Facultad de Ciencias) 8,2
- Grado en Enfermería (Facultad de Medicina) 8,16
- Grado en Educación Infantil (Facultad de Formación del Profesorado) 8
- Grado en Ingeniería Electrónica y Automática. (Escuela de Ingenierías Industriales) 8

Los alumnos también tienen una valoración positiva de aspectos como Contenidos teóricos recibidos (7,32), Contenidos prácticos recibidos (6,59), Profesorado (7,33), Instalaciones y equipos disponibles en el aula (6,73) y Gestión administrativa (7,16).

Respecto a si realizaron **prácticas externas** durante sus estudios universitarios un 73% de los alumnos egresados en el curso 2016-17 respondió que sí.

Por otro lado la valoración media de los egresados que realizaron prácticas externas sobre éstas es bastante buena siendo en general de 8,21.

A los alumnos que realizaron prácticas externas también se les pidió que valoraran de 0 a 10 en qué medida estás prácticas les habían ayudado a encontrar trabajo. En general dieron una puntuación media de 7,11.

A los egresados también se les preguntó si habían disfrutado de alguna beca de **movilidad** durante sus estudios universitarios. Sólo el 14% respondió que sí.

A los alumnos que respondieron que habían disfrutado de una beca de movilidad se les pidió que valoraran de 0 a 10 la satisfacción con esta experiencia. La puntuación media general fue de 9,03.

A estos alumnos también se les pidió que valoraran de 0 a 10 en qué medida esta estancia les había ayudado a encontrar trabajo siendo la puntuación media de 7,19.

A los alumnos encuestados se les preguntó si aparte de los estudios que terminaron iniciaron otros estudios universitarios. Un 45% respondió que sí.

A los alumnos que contestaron que comenzaron otros estudios se les preguntó cuáles. Un 6% de ellos comenzó estudios de Doctorado, un 79% comenzó estudios de Máster, un 12% comenzó estudios de Grado y un 3% otros estudios.

A los alumnos **que habían trabajado alguna vez después de finalizar sus estudios** se les preguntó por la valoración de su titulación cursada desde el punto de vista laboral. La valoración media fue de 6,85.

7.2 Primer empleo

A los alumnos se les preguntó si después de finalizar sus estudios habían trabajado alguna vez.

- El porcentaje de egresados que han trabajado alguna vez después de finalizar sus estudios universitarios fue de 95%.
- Por género, el 93% de las mujeres y el 97% de los hombres declararon que sí habían trabajado después de finalizar sus estudios.

A los alumnos que habían trabajado alguna vez se les preguntó por el tiempo (en meses) que habían tardado en encontrar el primer empleo.

- La media de las respuestas fue de 6,5 meses.
- Los hombres tardaron una media de 6,4 meses y las mujeres 6,6.

Por rama de conocimiento, los alumnos que tardan menos en encontrar el primer empleo son los de Ciencias de la Salud, que tardan una media de 5 meses y los de Ingeniería y Arquitectura, que tardan una media de 6.

Respecto a la cuestión de movilidad del primer empleo tenemos que de los egresados que trabajaron alguna vez después de finalizar sus estudios un 68,43% afirmó que encontró su primer empleo en Extremadura, un 27,71% en otra comunidad autónoma y un 3,86% fuera de España.

Las tasas de emprendimiento en el primer empleo son muy bajas. Sólo el 3,4% de los encuestados afirmó haber creado su propia empresa.

Los principales medios para conseguir el primer empleo fueron: *Contactos personales y familiares* (21%), seguido de *Enviar el currículum directamente a la empresa a la que solicita empleo* (21%) y de *A través de un portal de empleo web* (14%).

La tasa de temporalidad en el primer empleo es muy alta siendo del 79%.

Para hombres la tasa de temporalidad en el primer empleo fue del 80% y para mujeres del 81%.

De los encuestados que trabajaron después de finalizar sus estudios un 31,3% lo hizo en el **sector público** y un 68,7% en el **sector privado**.

A los egresados que trabajaron alguna vez se les preguntó por el sueldo de su primer empleo:

- De las respuestas dadas por los alumnos se estima un **sueldo medio neto mensual en el primer empleo** de 975 euros.
- Para las mujeres el sueldo medio neto mensual en el primer empleo fue de 945 euros y para los hombres 1016 euros.

Por tanto, vemos que las mujeres cobran un 7% menos que los hombres en su primer empleo.

Estos valores, sensiblemente inferiores entre mujeres y hombres, se repiten a lo largo del informe para otros indicadores, lo cual pone de manifiesto la “**brecha**” existente entre ambos.

A los alumnos que habían trabajado alguna vez después de finalizar sus estudios se les pidió que valorasen la relación que existía entre su primer empleo y sus estudios universitarios.

La valoración general es de 5,92 siendo los alumnos de la rama de Ciencias de la Salud con una puntuación de 8,2 los que más valoran la relación entre la titulación cursada y su primer empleo.

7.3 Empleo actual

En términos generales tenemos:

- El 75% de los egresados estaban trabajando en el momento de realizar la encuesta.
- Por género tenemos que, en términos generales, un 80% de los hombres y un 72% de las mujeres se encontraban trabajando en el momento de la encuesta.

Por **ramas de conocimiento**, los mayores porcentajes de egresados trabajando en el momento de realizar la encuesta fueron los de Ingeniería y Arquitectura (89%) y Ciencias de la Salud (84%).

Respecto a la cuestión de movilidad en el empleo actual tenemos que de los egresados que trabajaban en el momento de la encuesta un 64% afirmó trabajar actualmente en Extremadura, un 34% en otra comunidad autónoma y un 2% fuera de España.

La **tasa de emprendimiento** entre los egresados que trabajan actualmente respecto al total de egresados es del 6,38%.

Los medios más utilizados para conseguir el empleo actual fueron *Oposición* (19%), *Enviar el currículum directamente a la empresa* (19%), *Contactos personales y familiares* (19%) y *A través de portal de empleo web* (16%).

La tasa de **temporalidad** en el empleo actual es alta siendo del 51%. Se observa una **brecha de género** en este aspecto ya que para hombres la tasa es del 48% y para mujeres del 54%.

De los encuestados que trabajaron actualmente un 40% lo hizo en el sector público y un 60% en el sector privado.

A los alumnos que en el momento de llevar a cabo esta encuesta se encontraban trabajando se les preguntó por su **sueldo neto mensual** en el empleo actual.

- De las respuestas dadas por los alumnos se estima un sueldo medio neto mensual en el empleo actual es de 1.356 euros.
- Para las mujeres el sueldo medio neto mensual en el empleo actual fue de 1.287 euros y para los hombres 1.443 euros.

Respecto a la **brecha salarial entre hombres y mujeres** tenemos que las egresadas cobran un 10,81% menos que los egresados en el empleo actual.

A los alumnos que trabajaban en el momento de realizarse este estudio se les pidió que valorasen la relación que existía entre su empleo actual y sus estudios universitarios.

La valoración general es de 6,88 siendo los alumnos de la rama de Ciencias de la Salud con una puntuación de 8,78 los que más valoran la relación entre la titulación cursada y su primer empleo.

La satisfacción global media de los egresados que trabajan en la actualidad con su empleo actual es de 8,31.

Por género, los hombres valoran su trabajo actual con una puntuación media de 8,28 y las mujeres con 8,35.

Por ramas de conocimiento, los resultados respecto a la satisfacción global con el empleo actual fueron:

- Artes y Humanidades 8,56
- Ciencias 8,3
- Ciencias Sociales y Jurídicas 8,3
- Ingeniería y Arquitectura 8,28
- Ciencias de la Salud 8,27

Los egresados que trabajan actualmente puntúan los siguientes aspectos de su empleo actual de la siguiente forma:

- Nivel Salarial 7,34
- Estabilidad Laboral 7,43
- Desarrollo personal 8,17
- Desarrollo profesional 8,23
- Buen ambiente de trabajo 8,88
- Horario, vacaciones, días libres 8,24

Bibliografía

1. Encuesta de Población Activa (EPA) para los años 2017, 2018, 2019. Instituto Nacional de Estadística.
2. *Estudio de Inserción Laboral. Titulados del curso 2015-16*. Universidad de Extremadura. Badajoz: La Universidad. 2018.
3. *Estudio de Inserción Laboral. Titulados del curso 2014-15*. Universidad de Extremadura. Badajoz: La Universidad. 2018.
4. *Estudio de Inserción Laboral. Titulados del curso 2013-14*. Universidad de Extremadura. Badajoz: La Universidad. 2017.

ANEXO 1: DISTRIBUCIÓN DE LA MUESTRA

A1.1 Distribución de egresados encuestados por titulación

La distribución de los egresados por titulación puede consultarse [aquí](#).

A1.2. Distribución de egresados encuestados por rama del conocimiento

		N_encuestados	N_Egresados
ARTES Y HUMANIDADES	HOMBRE	40	56
	MUJER	86	124
	Total	126	180
CIENCIAS	HOMBRE	49	74
	MUJER	64	102
	Total	113	176
CIENCIAS DE LA SALUD	HOMBRE	90	223
	MUJER	244	554
	Total	334	777
CIENCIAS SOCIALES Y JURIDICAS	HOMBRE	381	919
	MUJER	643	1595
	Total	1024	2514
INGENIERÍA Y ARQUITECTURA	HOMBRE	234	441
	MUJER	84	146
	Total	318	587
TECNICAS (EXTINGUIDA)	HOMBRE	24	34
	MUJER	5	7
	Total	29	41
TOTAL	HOMBRE	818	1747
	MUJER	1126	2528
	Total	1944	4275

Tabla 83: Distribución de egresados encuestados por rama de conocimiento.

A1.3. Distribución de egresados por campus

		N_encuestados	N_Egresados
ALMENDRALEJO	HOMBRE	25	40
	MUJER	28	74
	Total	53	114
BADAJOZ	HOMBRE	323	725
	MUJER	431	1011
	Total	754	1736
CÁCERES	HOMBRE	384	835
	MUJER	557	1227
	Total	941	2062
MÉRIDA	HOMBRE	42	62
	MUJER	28	57
	Total	70	119
PLASENCIA	HOMBRE	44	85
	MUJER	82	159
	Total	126	244
TOTAL	HOMBRE	818	1747
	MUJER	1126	2528
	Total	1944	4275

Tabla 84: Distribución de egresados por campus.

A1.4. Distribución de egresados por centro

La distribución de los egresados por centros puede consultarse [aquí](#).

A1.5 Distribución de egresados encuestados por tipo de titulación

		N_encuestados	N_Egresados
Grado	HOMBRE	615	1364
	MUJER	807	1948
	Total	1422	3312
Máster Universitario Oficial	HOMBRE	179	349
	MUJER	314	573
	Total	493	922
Primer y segundo ciclo	HOMBRE	24	34
	MUJER	5	7

		N_encuestados	N_Egresados
	Total	29	41
TOTAL	HOMBRE	818	1747
	MUJER	1126	2528
	Total	1944	4275

Tabla 85: Distribución de egresados por tipo de titulación.

A1.6 Distribución de egresados encuestados por sexo

		N_encuestados	N_Egresados
TOTAL	HOMBRE	818	1747
	MUJER	1126	2528
	Total	1944	4275

Tabla 86: Distribución de egresados por sexo.

ANEXO 2. Ficha Técnica

Empresa que ha llevado a cabo el trabajo de campo	Fitex
Población	Egresados de la Universidad de Extremadura en el curso 2016-17
Metodología	Entrevistas telefónicas asistidas por ordenador
Muestra	Tipo de muestreo: Muestreo aleatorio estratificado por titulación Muestra total: 1.944
Período	Inicio: 01/09/2020 Final: 18/11/2020
Número de encuestadores	8

ANEXO 3. Inferencia

En el ANEXO a este informe de inserción laboral ([consultar aquí](#)) se incluyen archivos Excel en los que se especifica la desviación típica, el número de respuestas válidas y el margen de error para cada cuestión según rama de conocimiento, centro universitario, plan de estudio, campus y sexo.

El margen de error se ha calculado con un nivel de confianza del 95%.

ANEXO 4: Cuestionario

En el ANEXO a este informe de inserción laboral ([consultar aquí](#)) se incluyen archivos PDF con los distintos cuestionarios, según el tipo de titulación, utilizados para realizar la encuesta.

Índice de tablas

Tabla 1: Composición de la población activa, ocupada y parada según nivel de formación en España (en miles de personas). Años 2017 a 2019.....	7
Tabla 2: Tasa de desempleo y su evolución entre 2017 y 2019.	8
Tabla 3: Tasas de Ocupación según Nivel de Formación alcanzado y Comunidad Autónoma (%).....	9
Tabla 4: Distribución de los ocupados según nivel de formación alcanzado y Comunidad Autónoma (%).....	10
Tabla 5: Tasa de paro por sexo y comunidad autónoma (2017, 2018, 2019).....	11
Tabla 6: Salario medio bruto mensual según nivel de formación alcanzada.....	11
Tabla 7: Salario medio bruto mensual del empleo principal por sexo (€).....	11
Tabla 8 : Salario medio bruto mensual del empleo principal por comunidad autónoma (€).....	12
Tabla 9: Satisfacción general con la titulación cursada por ramas de conocimiento.	13
Tabla 10: Satisfacción con la titulación cursada por centros.	14
Tabla 11: Satisfacción con la titulación cursada. Plan de estudio.....	14
Tabla 12: ¿Qué harías si comenzaras de nuevo?	15
Tabla 13: Valoración de distintos aspectos sobre los estudios universitarios.....	16
Tabla 14: Valoración de distintos aspectos de los estudios universitarios por sexo.	16
Tabla 15: Valoración de distintos aspectos de los estudios universitarios por centros.	17
Tabla 16: Tasa de alumnos que han realizado prácticas externas (centros).	18
Tabla 17: Satisfacción con prácticas externas (centros).....	20
Tabla 18: Utilidad de las prácticas externas para encontrar empleo (centros).	21
Tabla 19: Tasa Alumnos que han disfrutado de beca de movilidad (ERASMUS, SICUE o similar).	22
Tabla 20: Satisfacción con estancia de movilidad (centros).....	24
Tabla 21: Medida en que una estancia ERASMUS, SICUE o similar ha ayudado a encontrar empleo (centros).....	25
Tabla 22: Tras finalizar tus estudios ¿Iniciaste otros? (centros).....	26
Tabla 23: ¿Qué tipo de estudios iniciaste tras finalizar tu titulación? (rama).....	27
Tabla 24: Porcentaje de alumnos que tuvieron alguna experiencia laboral mientras estudiaban su titulación (rama).	30
Tabla 25: ¿Has trabajado alguna vez tras finalizar tu titulación?	31
Tabla 26: Porcentaje de egresados que han trabajado alguna vez después de finalizar sus estudios (por titulación).	32
Tabla 27: Probabilidad de encontrar empleo a corto plazo (1 año o menos). Alumnos que no han trabajado nunca (rama).	33
Tabla 28: Posibilidades de encontrar empleo a corto plazo (1 año o menos). Estudiantes que no han trabajado nunca. Valoración media.	33
Tabla 29: Tiempo en conseguir el primer empleo en meses (centros).....	34
Tabla 30: Tiempo en encontrar trabajo en meses (titulaciones).....	36
Tabla 31: Movilidad en el primer empleo (rama).....	36

Tabla 32: Movilidad en el primer empleo (centros)..... 37

Tabla 33: Porcentaje de egresados que se dieron de alta como autónomos para conseguir su primer empleo. 38

Tabla 34: Medios para conseguir el primer empleo..... 39

Tabla 35: Tasa de temporalidad en el primer empleo (rama). 39

Tabla 36: Egresados que han tenido su primer empleo en la administración pública (rama)..... 40

Tabla 37: Salario medio neto mensual en el primer empleo (rama). 41

Tabla 38: Salario medio neto mensual en el primer empleo (centros). 42

Tabla 39: Salario medio neto mensual en el primer empleo (titulaciones). 42

Tabla 40: Distribución de salario neto mensual en el primer empleo. 42

Tabla 41: Valoración de la relación que existe entre la titulación y el primer empleo (rama)..... 44

Tabla 42: Relación entre primer empleo y titulación cursada (centros)..... 44

Tabla 43: Relación entre el primer empleo y la titulación cursada (planes de estudio).44

Tabla 44: ¿Tu titulación fue un requisito para acceder a tu primer empleo?..... 45

Tabla 45: Situación laboral actual. Términos generales. 46

Tabla 46: Posibilidades de encontrar empleo a corto plazo. Alumnos que han trabajado alguna vez. 47

Tabla 47: Posibilidades de encontrar empleo a corto plazo (1 año o menos). Alumnos que han trabajado alguna vez. Valoración media. 47

Tabla 48: ¿Tu empleo actual es el mismo que tu primer empleo?..... 47

Tabla 49: Alumnos que piensan que no están trabajando por el coronavirus. Porcentaje sobre el conjunto de estudiantes que no trabajan en el momento de realizarse la encuesta pero que han trabajado alguna vez. 48

Tabla 50: ¿Cómo ha influido la situación de pandemia de COVID-19 en tu empleo actual? (Ramas de conocimiento) 48

Tabla 51: ¿Cómo ha influido la situación de la pandemia de COVID-19 en tu empleo actual? (Sexo)..... 49

Tabla 52: Movilidad en el empleo actual (rama de conocimiento). 49

Tabla 53: Movilidad en el empleo actual (centros)..... 50

Tabla 54: Altas como autónomos en el empleo actual (rama)..... 50

Tabla 55: Altas como autónomos en el empleo actual (centro)..... 51

Tabla 56: Medios para encontrar el empleo actual. 53

Tabla 57: Temporalidad en el empleo actual..... 53

Tabla 58: Porcentaje de egresados actualmente con empleo que trabajan en el sector público. 54

Tabla 59: Salario neto mensual en €. Empleo actual (rama). 56

Tabla 60: Salario medio neto mensual en € en el empleo actual. Centros..... 56

Tabla 61: Salario neto mensual en € en el empleo actual. Titulaciones. 56

Tabla 62: Distribución de salarios netos mensuales en el empleo actual..... 57

Tabla 63: Relación entre la titulación cursada y el empleo actual (rama)..... 58

Tabla 64: Relación entre la titulación cursada y el empleo actual (centros)..... 58

Tabla 65: Relación entre la titulación cursada y el empleo actual. Planes de estudio.. 58

Tabla 66: Satisfacción con el empleo actual (rama)..... 60

Tabla 67: Satisfacción con el empleo actual (sexo).....	60
Tabla 68: Evolución del número total de egresados y de encuestados.	61
Tabla 69: Evolución nivel de satisfacción con la titulación cursada.	61
Tabla 70: Evolución valoración distintos aspectos de la titulación cursada.....	62
Tabla 71: Evolución porcentaje egresados que han trabajado alguna vez tras finalizar su titulación.....	62
Tabla 72: Tiempo medio de los egresados en encontrar el primer empleo.....	62
Tabla 73: Evolución tiempo medio en encontrar el primer empleo desde finalización de estudios.....	63
Tabla 74: Evolución sueldo neto mensual en el primer empleo.	63
Tabla 75: Evolución de la relación entre primer empleo y titulación.	63
Tabla 76: Evolución de la tasa de ocupación de los egresados.....	64
Tabla 77: Evolución de la tasa de ocupación de egresados por sexo.....	64
Tabla 78: Evolución del sueldo neto mensual de los egresados en el empleo en el momento de realizar la encuesta.....	64
Tabla 79: Relación entre empleo actual y titulación.	64
Tabla 80: Evolución de la relación entre empleo y titulación por sexo.	65
Tabla 81: Evolución nivel de satisfacción de los egresados con su empleo.	65
Tabla 82: Evolución de la satisfacción de los egresados con su titulación desde el punto de vista laboral.....	65
Tabla 83: Distribución de egresados encuestados por rama de conocimiento.	72
Tabla 84: Distribución de egresados por campus.....	73
Tabla 85: Distribución de egresados por tipo de titulación.	74
Tabla 86: Distribución de egresados por sexo.....	74

Índice de gráficos

Gráfico 1: Tasa de alumnos que han realizado prácticas externas durante sus estudios universitarios.....	18
Gráfico 2: Satisfacción con prácticas externas (rama de conocimiento).....	19
Gráfico 3: Medida en que las prácticas externas han ayudado a encontrar empleo.....	20
Gráfico 4: Alumnos que han disfrutado de beca ERASMUS, SICUE o similar (ramas de conocimiento).....	22
Gráfico 5: Satisfacción con estancia de movilidad (ramas de conocimiento).....	23
Gráfico 6: Medida en que una estancia ERASMUS, SICUE o similar ha ayudado a encontrar empleo.....	24
Gráfico 7: Tasa de egresados que tras finalizar sus estudios, iniciaron otros (rama)...	26
Gráfico 8: ¿Qué tipo de estudios iniciaste después de finalizar tu titulación? (Total UEx).....	27
Gráfico 9: Valoración de la titulación cursada desde una perspectiva laboral.	28
Gráfico 10: Porcentaje de alumnos que en el momento de matricularse en su titulación estaban trabajando (rama).....	29
Gráfico 11: Porcentaje de alumnos que han trabajado alguna vez tras finalizar su titulación.....	30
Gráfico 12: Tiempo en conseguir el primer empleo en meses.....	34
Gráfico 13: Medios para encontrar el primer empleo.	38
Gráfico 14: Sectores a los que pertenece el primer empleo.	40
Gráfico 15: Distribución de salario neto mensual en el primer empleo.	43
Gráfico 16: Cómo valorarías tus posibilidades de encontrar empleo a corto plazo.....	46
Gráfico 17: ¿Has pensado alguna vez en crear tu propia empresa?.....	52
Gráfico 18: Medios para encontrar el empleo actual.....	52
Gráfico 19: Sector de actividad del empleo actual.....	55
Gráfico 20: Distribución salario neto mensual en el empleo actual.....	57
Gráfico 21: ¿Tu titulación ha sido un requisito necesario para acceder a tu empleo actual?.....	59