

**INFORME SOBRE LA ENCUESTA DE
SATISFACCIÓN DEL ESTUDIANTE CON LA
ACTIVIDAD DOCENTE.
ESTUDIO DESCRIPTIVO MUESTRAL.**

CURSO 2017/2018



**UNIDAD TÉCNICA DE EVALUACIÓN Y CALIDAD
VICERRECTORADO DE CALIDAD**

ÍNDICE

1. Introducción.....	3
2. Metodología empleada.....	4
2.1. CUESTIONARIO.....	4
2.2. PROCESO DE RECOGIDA DE INFORMACIÓN.....	4
3. Estudio descriptivo muestral.....	6
3.1. UNIDADES DE EVALUACIÓN Y PROFESORES EVALUADOS.....	6
3.2. ESTUDIO DESCRIPTIVO MUESTRAL.....	13
4. Estudio comparativo de las unidades de evaluación.....	18
4.1. COMPARATIVA POR CENTROS.....	18
4.1.1. Satisfacción con la actuación docente.....	18
4.1.2. Comparativa por resultados en las unidades de evaluación según la media de su Centro.....	19
4.2. COMPARATIVA POR TITULACIONES.....	21
4.2.1. Satisfacción con la actuación docente.....	21
4.2.2. Comparativa por resultados en las unidades de evaluación según la media de su titulación.....	24
4.3. COMPARATIVA POR DEPARTAMENTOS.....	30
4.3.1 Satisfacción con la actuación docente.....	30
4.3.2 Comparativa por resultados en las unidades de evaluación según la media de su departamento.....	32
5 Correlación entre las variables.....	34
5.1. CORRELACIÓN ENTRE "SATISFACCIÓN CON LA ACTUACIÓN DOCENTE" Y "CUMPLIMIENTO DE LAS OBLIGACIONES DOCENTES".....	34
6 resumen de datos.....	35
ANEXO 1: CUESTIONARIO.....	36
ANEXO 2: FRECUENCIAS MUESTRALES POR CENTROS, TITULACIONES Y DEPARTAMENTOS.....	37
ANEXO 3: ÍNDICE DE TABLAS Y GRÁFICOS.....	42

1. INTRODUCCIÓN

La evaluación de la actividad docente en la Universidad de Extremadura (UEx) está regulada por los artículos 143 a 146 de sus Estatutos ([Decreto 65/2003](#)) y por el *Programa de Evaluación de la Actividad Docente del Profesorado de la Universidad de Extremadura (Programa DOCENTIA-UEx)*, elaborado conforme al Programa DOCENTIA de la *Agencia Nacional de Evaluación de la Calidad y Acreditación (ANECA)*.

Cabe destacar que en julio de 2018 se recibió de ANECA la [Certificación del modelo de evaluación de la actividad docente del profesorado de la Universidad de Extremadura](#) tras una década de implantación y desarrollo del citado programa con el seguimiento de la citada agencia estatal.

En los Estatutos de la UEx se indica que “*con el fin de conseguir una permanente mejora de la calidad de la enseñanza se establecerán evaluaciones internas periódicas, bajo criterios objetivos, de todo el Personal Docente implicado en el proceso académico*”. El mismo texto establece que dichas evaluaciones serán individuales, se regirán por el procedimiento que determine la *Comisión Coordinadora de Evaluación de la Docencia* de la UEx (CCED) y podrán incluir una encuesta a los estudiantes.

Desde el curso 2000/01 se viene realizando esta encuesta de satisfacción con la actividad docente (ESEAD) conforme a una [normativa específica](#) que regula su diseño, ejecución y los efectos de sus resultados. La función principal de este proceso es ayudar al profesor a reflexionar sobre su función docente, a reconocer los aspectos positivos e identificar los aspectos pedagógicos susceptibles de mejora.

Con los resultados obtenidos se elabora un informe individualizado y confidencial para cada uno de los profesores. Así mismo, en virtud del principio de transparencia y difusión de información sobre la calidad universitaria, se elabora un informe general en el que se incluyen los resultados agregados por centros, departamentos y titulaciones oficiales..

En tal sentido, el presente informe tiene por objeto mostrar los resultados obtenidos tras procesar y analizar estadísticamente la encuesta de satisfacción del alumno con la actuación docente del profesorado de la UEx realizada durante el curso 2017/2018 en todos los Centros universitarios, propios y adscritos, dos en Badajoz, Cáceres, Plasencia, Mérida y Almendralejo.

El documento comienza con una presentación de la metodología empleada para recoger la información objeto de análisis, posteriormente se realiza un estudio descriptivo muestral en el que se detallan los indicadores resumen para cada uno de los bloques de información en los que se ha dividido el cuestionario. Se continúa el estudio con una comparativa entre las puntuaciones obtenidas, desagregando por centros, titulaciones y departamentos.

Se incluye también en el informe un apartado donde se recoge el estudio de la consistencia interna del cuestionario mediante un análisis de las correlaciones entre las variables. Y finalmente, en el apartado de conclusiones se destacan aquellos aspectos de especial relevancia.

Se adjuntan como anexos tanto el cuestionario para la recogida de datos como las tablas que recogen la distribución porcentual del número de cuestionarios analizados por centros, titulaciones y departamentos. En todo caso, en la página web de la Unidad Técnica de Evaluación y Calidad (UTEC) está disponible un documento Excel que recoge los datos concretos de cada pregunta del cuestionario para cada centro, departamento y titulación ([pinche aquí para acceder a la ubicación del documento](#)).

2. METODOLOGÍA EMPLEADA

2.1. CUESTIONARIO

En marzo de 2017 se aprobó el nuevo modelo de cuestionario ESEAD en el Consejo de Gobierno de la UEx y se acordó pasarlo por primera vez a todas las asignaturas impartidas durante el segundo Semestre del curso 2016/2017.

Se trata de un cuestionario (

Anexo 1) diseñado, tanto por su contenido como por su escala, para recoger información sobre la satisfacción del alumno con la actuación docente y su opinión acerca del cumplimiento de las obligaciones docentes del profesor.

El cuestionario consta de 2 ítems preliminares y 11 ítems referidos a la actuación docente, distribuidos en 3 bloques de preguntas (Tabla 1). En su parte final, incluye un espacio para que el alumno escriba las sugerencias o comentarios que estime oportunos.

Bloque de preguntas	Nº de ítems
Sobre el estudiante	2
Sobre la actividad docente	7
Sobre la organización de las enseñanzas	4

Tabla 1.- Estructura del cuestionario.

En el cuestionario se solicita al alumno que responda con sinceridad acerca de la docencia recibida. Las respuestas se valoran según una escala de 0 a 10 o con otras opciones en algunas preguntas concretas (ver Tabla 2). Además, se incluye una respuesta para aquellos que no saben o no quieren contestar.

Preguntas	Posibles respuestas
1	1 vez, 2 veces, 3 veces o más
2	<25%, de 25% a 50% , de 50% a 75% , >75%
3, 4, 5, 6, 7, 8, 9, 11,12	Escala numérica de 0 a 10
10	No, Sí
13	Muy escaso, Escaso, Adecuado, Excesivo, Muy Excesivo

Tabla 2.- Escala y opciones de respuesta a las preguntas del cuestionario.

2.2. PROCESO DE RECOGIDA DE INFORMACIÓN

Por la Unidad Técnica de Evaluación y Calidad (UTEC) se organiza la distribución por centros de toda la documentación necesaria para realizar la encuesta (cuestionarios, sobres etiquetados, modelo de Acta e instrucciones para el pase de la encuesta). A continuación será la Comisión de Evaluación Docente (CED) de cada centro la responsable de llevar a cabo el pase de la encuesta según el listado de asignaturas y profesores que se facilita y sobre el que podrán hacer alegaciones en su caso.

Según lo establecido en la normativa, el pase de la encuesta debe realizarse en el último 25% del periodo lectivo de cada semestre, hasta tres días antes de las fechas de exámenes. Por tanto, la evaluación se lleva a cabo en dos etapas, la primera entre finales del mes de diciembre y el mes de enero, en la que se evalúan las asignaturas del primer semestre, y la segunda en el

mes de mayo, centrada en la evaluación de las asignaturas de segundo semestre y de aquellas con docencia anual.

El cuestionario debe ser rellenado por los estudiantes en el aula y horario habitual de la asignatura cuyo profesor debe ser evaluado. Éste debe ausentarse del aula durante la realización de la encuesta pero debe firmar, junto con el encuestador y con un estudiante presente, el acta de realización de la encuesta, indicando si hubiera habido alguna incidencia. Este procedimiento asegura que la encuesta se realiza a los estudiantes de dicha asignatura y trata de impedir otros posibles errores de procedimiento.

En ocasiones una misma asignatura es impartida por varios profesores, del mismo modo que un profesor puede impartir docencia en varias asignaturas a evaluar. Por este motivo se adopta el término “**unidad de evaluación**” como el grupo de alumnos identificados por las variables *asignatura*, *titulación* y *profesor*, cumplimentándose una encuesta por cada profesor que imparte la asignatura según las variables anteriores.

Otro concepto que se va a utilizar a lo largo del presente informe es el de “**unidad de información**”, que será el correspondiente cuestionario rellenado por un alumno para una determinada unidad de evaluación. Durante el curso 2017/2018 se han recogido un total de **97.272** unidades de información (Tabla 3).

Curso	Campus	Número de respuestas
2000/2001	UEx ¹	12.458
2001/2002	Cáceres	31.055
2002/2003	Badajoz	38.628
2003/2004	Mérida y Plasencia	6.357
2004/2005	Cáceres	31.361
2005/2006	Badajoz	30.228
2006/2007	Mérida y Plasencia	6.204
2007/2008	Cáceres	29.816
2008/2009	Badajoz	33.035
2009/2010	Mérida y Plasencia	6.322
2010/2011	Cáceres y Plasencia	40.771
2011/2012	Badajoz, Cáceres, Mérida y Plasencia	94.139
2013/2014	Badajoz, Cáceres, Mérida y Plasencia	104.713
2016/2017	Badajoz, Cáceres, Mérida y Plasencia	45.286
2017/2018	Badajoz, Cáceres, Mérida y Plasencia	97.272

Tabla 3.- Evolución del número de respuestas

La normativa existente en la UEx para la encuesta de satisfacción del estudiante establece que serán encuestados aquellos estudiantes presentes en el aula y horario habitual de la asignatura durante el día que se realice la misma. Teniendo en cuenta esta definición de la población de estudio, la tasa de respuesta es del 100%. El porcentaje sobre el total de

¹ En el Curso 2000/2001 se evaluaron 11 titulaciones de la UEx: Diplomatura en Ciencias Empresariales (Fac. CC. Empresariales), Diplomatura en Enfermería (CU Plasencia), Diplomatura en Estadística, Diplomatura en Turismo, Ingeniería Técnica en Informática de Gestión (CU Mérida), Ingeniero en Organización Industrial, Licenciatura en Economía, Licenciatura en Ciencia y Tecnología de los alimentos, Licenciatura en Biología, Maestro, especialidad en Audición y Lenguaje (Fac. Educación) y Maestro, especialidad en Educación Primaria (Fac. Formación Profesorado).

matriculados dependerá del nivel de asistencia de los estudiantes a las clases presenciales, que varía de unas titulaciones a otras y que se ve influenciado también por el momento en el que se realiza el pase de la encuesta: semanas próximas al período de exámenes. A modo orientativo se puede estimar esta tasa para el conjunto de la universidad. Según el número de estudiantes matriculados el curso pasado en las asignaturas evaluadas² y el número de profesores que las impartían deberían haberse obtenido un total de 204.645 cuestionarios bajo la premisa de que todo estudiante está presente el día del pase de la encuesta. Ese dato en relación con los 97.272 cuestionarios recogidos arroja una **tasa de participación del 47,53%**.

3. ESTUDIO DESCRIPTIVO MUESTRAL

3.1. UNIDADES DE EVALUACIÓN Y PROFESORES EVALUADOS

Como se ha comentado al principio de este estudio, la base fundamental del mismo son las unidades de evaluación, formadas por un plan de estudios, una asignatura y un profesor. En total, se han estudiado **5.315** unidades de evaluación y **1.623** profesores, con un reparto que se muestra en las tablas siguientes.

Centro	Unidades de evaluación	Profesores evaluados ³
CENTRO UNIVERSITARIO DE MÉRIDA	220	77
CENTRO UNIVERSITARIO DE PLASENCIA	182	74
CENTRO UNIVERSITARIO SANTA ANA	168	49
ESCUELA DE INGENIERÍAS AGRARIAS	371	59
ESCUELA DE INGENIERÍAS INDUSTRIALES	430	108
ESCUELA POLITÉCNICA	462	148
FACULTAD CC. ECONÓMICAS Y EMPRESARIALES	385	118
FACULTAD DE CIENCIAS	560	230
FACULTAD CC. DE LA DOCUMENTACIÓN Y LA COMUNICAC.	156	44
FACULTAD DE CIENCIAS DEL DEPORTE	130	49
FACULTAD DE DERECHO	224	83
FACULTAD DE EDUCACIÓN	365	132
FACULTAD DE EMPRESA, FINANZAS Y TURISMO	276	96
FACULTAD DE ENFERMERÍA Y TERAPIA OCUPACIONAL	101	51
FACULTAD DE FILOSOFÍA Y LETRAS	493	159
FACULTAD DE FORMACIÓN DEL PROFESORADO	299	121
FACULTAD DE MEDICINA	190	110
FACULTAD DE VETERINARIA	303	120

Tabla 4.- Unidades de evaluación y profesores evaluados por Centro

² Se excluyen, por tanto, aquellas asignaturas para las que el centro no pasó la encuesta y aquellas otras en las que sí se pasó, pero no han dado lugar a un informe de resultados por no disponer de más de 3 cuestionarios válidos.

³ En la columna "Profesores evaluados" un mismo profesor estará contándose una vez por cada unidad de evaluación a la que pertenezca. Si tiene asignada docencia en dos centros distintos aparecerá en cada uno de ellos.

Entre los profesores evaluados existen algunos que sólo pertenecen a una unidad de evaluación pero también los hay que constituyen más unidades. En la Tabla 5 se muestra la distribución de profesores según el número de unidades de evaluación de las que forman parte.

Número de unidades de evaluación	Número de profesores evaluados
1	252
2	367
3	408
4	290
5	120
6	91
7	41
8	25
9	8
10	8
11	4
12	3
13	5
15	1

Tabla 5.- Distribución de los profesores según el número de unidades de evaluación de las que forman parte

Unidades y profesores evaluados según el Centro

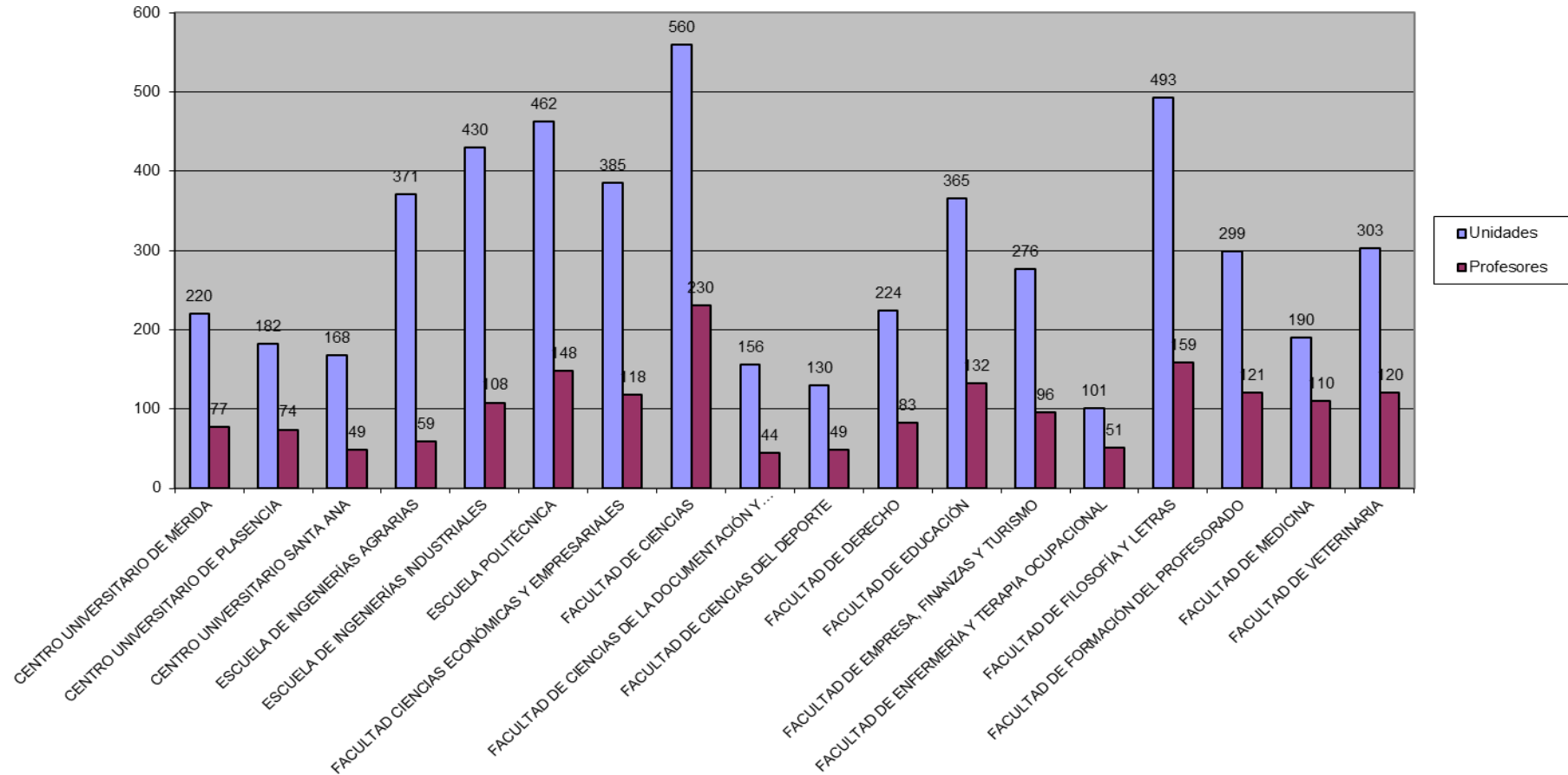


Gráfico 1.- Unidades de evaluación y profesores evaluados por Centro

Unidades de evaluación y profesores evaluados por Departamento

Departamento	Unidades de evaluación	Profesores evaluados
ANATOMÍA, BIOLOGÍA CELULAR Y ZOOLOGÍA	67	30
ARTE Y CIENCIAS DEL TERRITORIO	148	34
BIOLOGÍA VEGETAL, ECOLOGÍA Y CIENCIAS DE LA TIERRA	99	33
BIOQUÍMICA, BIOLOGÍA MOLECULAR Y GENÉTICA	101	30
CIENCIAS BIOMÉDICAS	72	39
CIENCIAS DE LA ANTIGÜEDAD	66	20
CIENCIAS DE LA EDUCACIÓN	148	51
CONSTRUCCIÓN	112	38
DERECHO PRIVADO	141	42
DERECHO PÚBLICO	152	44
DIDÁCTICA DE LA EXPRESIÓN MUSICAL, PLÁSTICA Y CORPORAL	121	39
DIDÁCTICA DE LAS CIENCIAS EXPERIMENTALES Y MATEMÁTICAS	120	40
DIDÁCTICA DE LAS CIENCIAS SOCIALES, LENGUA Y LITERATURA	207	68
DIRECCIÓN DE EMPRESAS Y SOCIOLOGÍA	277	67
ECONOMÍA	200	51
ECONOMÍA FINANCIERA Y CONTABILIDAD	235	69
ENFERMERÍA	180	77
EXPRESIÓN GRÁFICA	155	48
FILOLOGÍA HISPÁNICA Y LINGÜÍSTICA GENERAL	89	20
FILOLOGÍA INGLESA	110	37
FÍSICA	51	23
FÍSICA APLICADA	116	33
FISIOLOGÍA	60	24
HISTORIA	97	33
INFORMACIÓN Y COMUNICACIÓN	120	33
INGENIERÍA ELÉCTRICA, ELECTRÓNICA Y AUTOMÁTICA	123	43
INGENIERÍA MECÁNICA, ENERGÉTICA Y DE LOS MATERIALES	115	40
INGENIERÍA MEDIO AGRONÓMICO Y FORESTAL	210	35
INGENIERÍA QUÍMICA Y QUÍMICA FÍSICA	58	25
INGENIERÍA SISTEMAS INFORMÁTICOS Y TELEMÁTICOS	246	59
LENGUAS MODERNAS Y LITERATURAS COMPARADAS	98	29
MATEMÁTICAS	280	64
MEDICINA ANIMAL	55	29
PRODUCCIÓN ANIMAL Y CIENCIA DE LOS ALIMENTOS	212	50
PSICOLOGÍA Y ANTROPOLOGÍA	139	43
QUÍMICA ANALÍTICA	51	15
QUÍMICA ORGÁNICA E INORGÁNICA	45	21
SANIDAD ANIMAL	55	17
TECNOLOGÍA COMPUTADORES Y DE LAS COMUNICACIONES	120	37
TERAPÉUTICA MÉDICO-QUIRÚRGICA	96	48

Tabla 6.- Unidades de evaluación y profesores evaluados por Departamento

Unidades de evaluación y profesores evaluados por Titulación

Titulación	Unidades de evaluación	Profesores evaluados ⁴
GRADO EN ADMINISTRACIÓN Y DIRECCIÓN DE EMPRESAS (BADAJOZ)	133	72
GRADO EN ADMINISTRACIÓN Y DIRECCIÓN DE EMPRESAS (CÁCERES)	79	50
GRADO EN ADMINISTRACIÓN Y DIRECCIÓN DE EMPRESAS (PLASENCIA)	40	17
GRADO EN ADMINISTRACIÓN Y GESTIÓN PÚBLICA	50	33
GRADO EN BIOLOGÍA	78	56
GRADO EN BIOQUÍMICA	101	65
GRADO EN BIOTECNOLOGÍA	78	64
GRADO EN CIENCIA Y TECNOLOGÍA DE LOS ALIMENTOS	64	36
GRADO EN CIENCIAS AMBIENTALES	50	48
GRADO EN CIENCIAS DE LA ACTIVIDAD FÍSICA Y DEL DEPORTE	88	44
GRADO EN COMUNICACIÓN AUDIOVISUAL	53	25
GRADO EN CRIMINOLOGÍA	12	10
GRADO EN DERECHO	86	50
GRADO EN ECONOMÍA	36	30
GRADO EN EDIFICACIÓN	46	29
GRADO EN EDUCACIÓN INFANTIL (ALMENDRALEJO)	32	15
GRADO EN EDUCACIÓN INFANTIL (BADAJOZ)	79	60
GRADO EN EDUCACIÓN INFANTIL (CÁCERES)	77	55
GRADO EN EDUCACIÓN PRIMARIA (ALMENDRALEJO)	39	19
GRADO EN EDUCACIÓN PRIMARIA (BADAJOZ)	152	88
GRADO EN EDUCACIÓN PRIMARIA (CÁCERES)	80	52
GRADO EN EDUCACIÓN PRIMARIA. Modalidad Bilingüe (Español-Inglés)	28	23
GRADO EN EDUCACIÓN SOCIAL	43	29
GRADO EN ENFERMERÍA (BADAJOZ)	43	26
GRADO EN ENFERMERÍA (CÁCERES)	43	28
GRADO EN ENFERMERÍA (MÉRIDA)	24	14
GRADO EN ENFERMERÍA (PLASENCIA)	57	22
GRADO EN ENOLOGÍA	41	35
GRADO EN ESTADÍSTICA	37	26
GRADO EN ESTUDIOS INGLESES	44	20
GRADO EN FILOLOGÍA CLÁSICA	52	30
GRADO EN FILOLOGÍA HISPÁNICA	50	33
GRADO EN FINANZAS Y CONTABILIDAD	45	37
GRADO EN FÍSICA	51	38
GRADO EN FISIOTERAPIA	61	38
GRADO EN GEOGRAFÍA Y ORDENACIÓN DEL TERRITORIO	44	27
GRADO EN HISTORIA DEL ARTE Y PATRIMONIO HISTÓRICO-ARTÍSTICO	55	29
GRADO EN HISTORIA Y PATRIMONIO HISTÓRICO	49	38
GRADO EN INFORMACIÓN Y DOCUMENTACIÓN	44	29
GRADO EN INGENIERÍA CIVIL - CONSTRUCCIONES CIVILES	61	33
GRADO EN INGENIERÍA CIVIL - HIDROLOGÍA	30	25
GRADO EN INGENIERÍA CIVIL - TRANSPORTES Y SERVICIOS URBANOS	34	23
GRADO EN INGENIERÍA DE LAS EXPLOTACIONES AGROPECUARIAS	89	41
GRADO EN INGENIERÍA DE LAS INDUSTRIAS AGRARIAS Y ALIMENTARIAS (ALMENDRALEJO)	8	7

⁴ En la columna "Profesores evaluados" un mismo profesor estará contándose una vez por cada unidad de evaluación a la que pertenezca. Si tiene asignada docencia en dos titulaciones distintas aparecerá en cada una de ellas.

Titulación	Unidades de evaluación	Profesores evaluados ⁴
GRADO EN INGENIERÍA DE LAS INDUSTRIAS AGRARIAS Y ALIMENTARIAS (ALMENDRALEJO)	43	17
GRADO EN INGENIERÍA DE LAS INDUSTRIAS AGRARIAS Y ALIMENTARIAS (BADAJOZ)	77	44
GRADO EN INGENIERÍA DE MATERIALES	20	18
GRADO EN INGENIERÍA DE SONIDO E IMAGEN EN TELECOMUNICACIÓN	50	33
GRADO EN INGENIERÍA ELÉCTRICA (RAMA INDUSTRIAL)	111	68
GRADO EN INGENIERÍA ELECTRÓNICA Y AUTOMÁTICA (RAMA INDUSTRIAL)	128	72
GRADO EN INGENIERÍA EN DISEÑO INDUSTRIAL Y DESARROLLO DE PRODUCTOS	56	30
GRADO EN INGENIERÍA EN GEOMÁTICA Y TOPOGRAFÍA	26	18
GRADO EN INGENIERÍA EN TELEMÁTICA	31	21
GRADO EN INGENIERÍA FORESTAL Y DEL MEDIO NATURAL	51	21
GRADO EN INGENIERÍA HORTOFRUTÍCOLA Y JARDINERÍA	68	37
GRADO EN INGENIERÍA INFORMÁTICA EN INGENIERÍA DE COMPUTADORES	94	50
GRADO EN INGENIERÍA INFORMÁTICA EN INGENIERÍA DEL SOFTWARE	94	53
GRADO EN INGENIERÍA INFORMÁTICA EN TECNOLOGÍAS DE LA INFORMACIÓN	39	26
GRADO EN INGENIERÍA MECÁNICA (RAMA INDUSTRIAL)	129	74
GRADO EN INGENIERÍA QUÍMICA INDUSTRIAL	53	42
GRADO EN LENGUAS Y LITERATURAS MODERNAS - FRANCÉS	47	31
GRADO EN LENGUAS Y LITERATURAS MODERNAS - PORTUGUÉS	41	28
GRADO EN MATEMÁTICAS	48	32
GRADO EN MEDICINA	86	77
GRADO EN PODOLOGÍA	34	20
GRADO EN PSICOLOGÍA	31	24
GRADO EN QUÍMICA	54	42
GRADO EN RELACIONES LABORALES Y RECURSOS HUMANOS	49	34
GRADO EN TERAPIA OCUPACIONAL	44	27
GRADO EN TRABAJO SOCIAL	38	19
GRADO EN TURISMO	55	45
GRADO EN VETERINARIA	170	97
MÁSTER U. EN GESTIÓN DE CALIDAD Y TRAZABILIDAD ALIMENTOS DE ORIGEN VEGETAL	31	23
MÁSTER U. INVESTIGACIÓN ENSEÑANZA Y APRENDIZAJE DE LAS CC. EXPE SOCIA Y MAT	26	16
MÁSTER UNIV. INVESTIGACIÓN EN ECONOMÍA, GESTIÓN Y COMERCIO INTERNACIONAL	11	10
MÁSTER UNIVERSITARIO EN ADMINISTRACIÓN DE ORGANIZA. DE RECURSOS TURÍSTICOS	18	16
MÁSTER UNIVERSITARIO EN ANTROPOLOGÍA SOCIAL	17	10
MÁSTER UNIVERSITARIO EN BIOTECNOLOGÍA AVANZADA	23	22
MÁSTER UNIVERSITARIO EN CIENCIA Y TECNOLOGÍA DE LA CARNE	32	17
MÁSTER UNIVERSITARIO EN CREACIÓN DE EMPRESAS E INNOVACIÓN	11	10
MÁSTER UNIVERSITARIO EN DESARROLLO RURAL	12	7
MÁSTER UNIVERSITARIO EN DIRECCIÓN DE MARKETING	13	5
MÁSTER UNIVERSITARIO EN ENSEÑANZA BILINGÜE PARA LA EDUCACIÓN PRIMARIA Y SEC	11	8
MÁSTER UNIVERSITARIO EN FORMACIÓN DEL PROFESORADO EN EDUCACIÓN SECUNDARIA	36	23

Titulación	Unidades de evaluación	Profesores evaluados ⁴
MÁSTER UNIVERSITARIO EN FORMACIÓN DEL PROFESORADO EN EDUCACIÓN SECUNDARIA	31	26
MÁSTER UNIVERSITARIO EN FORMACIÓN DEL PROFESORADO EN EDUCACIÓN SECUNDARIA	31	25
MÁSTER UNIVERSITARIO EN FORMACIÓN DEL PROFESORADO EN EDUCACIÓN SECUNDARIA	41	31
MÁSTER UNIVERSITARIO EN INGENIERÍA AGRONÓMICA	41	34
MÁSTER UNIVERSITARIO EN INGENIERÍA DE TELECOMUNICACIÓN	20	13
MÁSTER UNIVERSITARIO EN INGENIERÍA INDUSTRIAL	33	25
MÁSTER UNIVERSITARIO EN INGENIERÍA INFORMÁTICA	17	16
MÁSTER UNIVERSITARIO EN INICIACIÓN Y RENDIMIENTO EN EL DEPORTE	19	11
MÁSTER UNIVERSITARIO EN INVESTIGACIÓN EN CIENCIAS	16	16
MÁSTER UNIVERSITARIO EN INVESTIGACIÓN EN CIENCIAS SOCIALES Y JURÍDICAS	23	22
MÁSTER UNIVERSITARIO EN INVESTIGACIÓN EN CIENCIAS SOCIALES Y JURÍDICAS	30	29
MÁSTER UNIVERSITARIO EN INVESTIGACIÓN EN CIENCIAS SOCIALES Y JURÍDICAS	12	11
MÁSTER UNIVERSITARIO EN INVESTIGACIÓN EN CIENCIAS SOCIALES Y JURÍDICAS	6	5
MÁSTER UNIVERSITARIO EN INVESTIGACIÓN EN CIENCIAS SOCIALES Y JURÍDICAS	5	5
MÁSTER UNIVERSITARIO EN INVESTIGACIÓN EN CIENCIAS SOCIO SANITARIAS	14	10
MÁSTER UNIVERSITARIO EN INVESTIGACIÓN EN HUMANIDADES	23	23
MÁSTER UNIVERSITARIO EN INVESTIGACIÓN EN INGENIERIA Y ARQUITECTURA	10	9
MÁSTER UNIVERSITARIO EN INVESTIGACIÓN EN INGENIERIA Y ARQUITECTURA	15	14
MÁSTER UNIVERSITARIO EN INVESTIGACIONES HISTÓRICAS	18	17
MÁSTER UNIVERSITARIO EN PROMOCIÓN DE LA SALUD MEDIANTE LA ACTIVIDAD FÍSICA	23	18
MÁSTER UNIVERSITARIO EN PSICOPEDAGOGÍA	8	8
MÁSTER UNIVERSITARIO EN SEGURIDAD Y SALUD LABORAL	9	4
MÁSTER UNIVERSITARIO ENSEÑANZA DE ESPAÑOL COMO LENGUA EXTRANJERA	10	8
MÁSTER UNIVERSITARIO TECNOLOGÍAS INFORMACIÓN GEOGRÁFICA SIG Y TELEDETECCIÓN	7	4
PCEO: ADE / RELACIONES LABORALES Y RECURSOS HUMANOS	25	22
PCEO: ADMINISTRACIÓN Y DIRECCIÓN DE EMPRESAS / DERECHO	61	54
PCEO: ADMINISTRACIÓN Y DIRECCIÓN DE EMPRESAS / ECONOMÍA	32	27
PCEO: ADMINISTRACIÓN Y DIRECCIÓN DE EMPRESAS / TURISMO	56	46
PCEO: COMUNICACIÓN AUDIOVISUAL/ INFORMACIÓN Y DOCUMENTACIÓN	53	33
PCEO: CRIMINOLOGÍA / DERECHO	14	12
PCEO: DERECHO / ADMINISTRACIÓN Y DIRECCIÓN DE EMPRESAS	55	47
PCEO: ING. EN TELEMÁTICA/ING. INFORMÁTICA TEC. INFORMACIÓN	34	25

Tabla 7.- Unidades de evaluación y profesores evaluados por Titulación

3.2. ESTUDIO DESCRIPTIVO MUESTRAL

Como se decía al comienzo de este informe, el modelo de cuestionario contiene 13 cuestiones. En la siguiente tabla se resume la información recogida con indicación del número total de respuestas válidas a cada pregunta, así como su porcentaje. Hacer notar que el número de respuestas varía en cada pregunta porque sólo se tienen en cuenta aquellas en las que el encuestado ha marcado una de las opciones posibles, excluyendo la opción “Ns/Nc”.

1. ¿Cuántas veces te has matriculado en esta asignatura?	Ns/Nc	1	2	3 ó más	Respuestas válidas	
		%				
	0,69	94,12	4,01	1,18		96.601
2. ¿Cuál ha sido tu asistencia a las clases de esta asignatura?	Ns/Nc	<25%	25-50%	50-75%	>75%	Respuestas válidas
	0,77	1,44	3,39	12,58	81,84	96.526

	Ns/Nc	0	1	2	3	4	5	6	7	8	9	10	Respuestas válidas		Media
		%													
3. El profesor explica de forma clara y organizada	0,88	1,49	1,46	2,04	2,73	3,54	6,52	9,45	15,33	19,36	18,56	18,64	96.418	7,57	
4. El profesor acompaña adecuadamente las explicaciones teóricas con aspectos prácticos (ejemplos ilustrativos, casos ejercicios, problemas u otras actividades prácticas)	1,02	1,19	1,24	1,7	2,27	2,97	5,87	8,06	13,77	18,71	20,57	22,62	96.277	7,84	
5. El profesor usa adecuadamente los recursos didácticos para favorecer el aprendizaje de la asignatura (materiales audiovisuales, campus virtual, pizarra u otros recursos didácticos)	1,35	1,92	1,48	1,9	2,42	3,05	6,66	8,52	13,87	18,91	19,64	20,28	95.955	7,64	
6. El profesor transmite motivación por el aprendizaje de la asignatura	1,22	3,77	2,21	2,79	3,34	4,27	8,02	9,43	13,71	16,07	16,28	18,89	96.089	7,23	
7. El profesor fomenta la participación activa de los estudiantes (expresarse en público, reflexionar, defender ideas, trabajar en grupo y fomenta el aprendizaje autónomo)	1,47	2,35	1,84	2,29	3	3,86	7,82	9,28	14,2	17,43	17,45	19	95.841	7,4	
8. El profesor resuelve las dudas planteadas y orienta a los estudiantes en el desarrollo de sus tareas	1,7	1,63	1,45	1,56	2,13	2,85	6,21	7,24	12,58	17,87	20,81	23,96	95.616	7,87	
9. En general, ¿cuál es tu satisfacción con la labor docente de este profesor?	1,23	1,4	1,53	1,86	2,62	3,62	6,71	8,76	14,93	18,67	21,03	17,64	96.075	7,61	

10. El profesor cumple el programa de la asignatura (competencias, contenidos, actividades de aprendizaje, criterios de evaluación, etc)	Ns/Nc	No	Sí									Respuestas válidas		
	11,59	2,33	86,09	%								Respuestas válidas	Media	
11. Los contenidos impartidos en la asignatura se ajustan a lo que aparece en el programa	12,81	0,5	0,34	0,49	0,8	1,11	3,95	4,22	9,96	17,5	19,84	28,47	84.814	8,4
12. El profesor informa a los estudiantes sobre los resultados obtenidos en las diversas actividades docentes (realización de trabajos o ejercicios, exposiciones orales, exámenes parciales u otras actividades de evaluación)	18,72	3,46	1,18	1,52	1,84	2,35	6,06	5,44	9,18	12,87	13,77	23,6	79.064	7,73
	NS_NC	Muy escaso	Escaso	Adecuado	Excesivo	Muy Excesivo		Respuestas válidas						
13. Valora el volumen de trabajo de las asignaturas en relación de su número de créditos	4,93	0,43	1,84	68,07	17,95	6,77	92.476							

Tabla 8.- Porcentaje de respuestas, respuestas válidas y medias de cada pregunta.

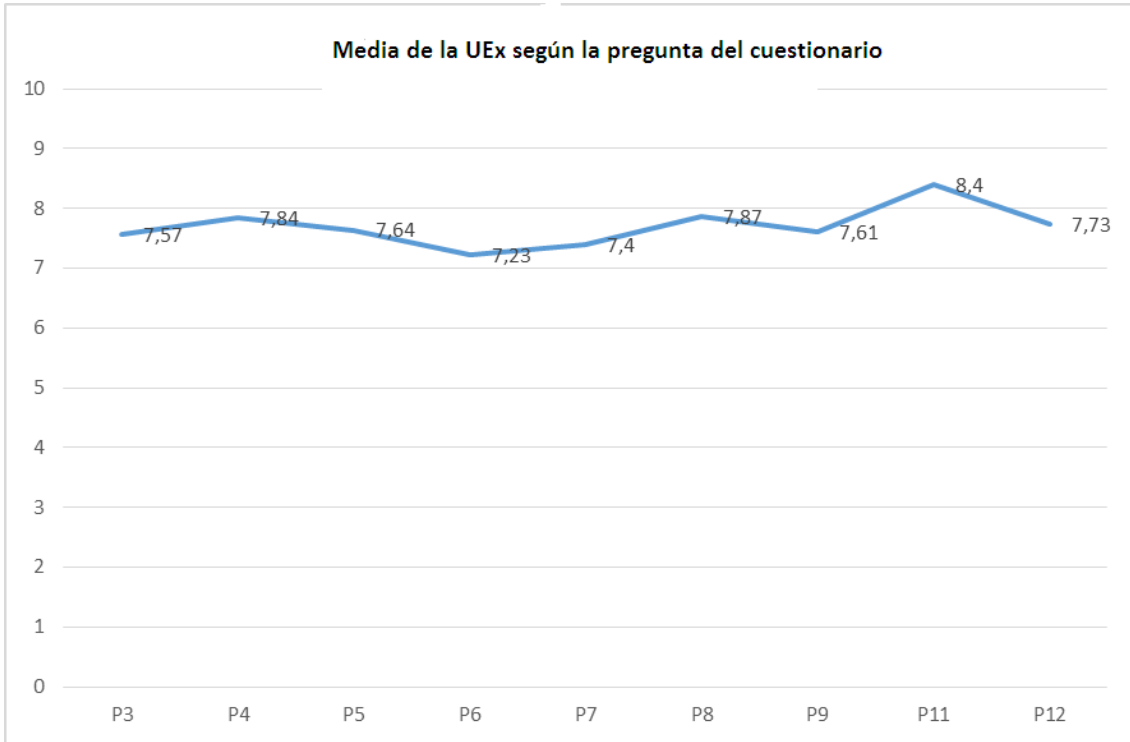


Gráfico 2.- Media de cada ítem del cuestionario (para las preguntas en escala 0-10)

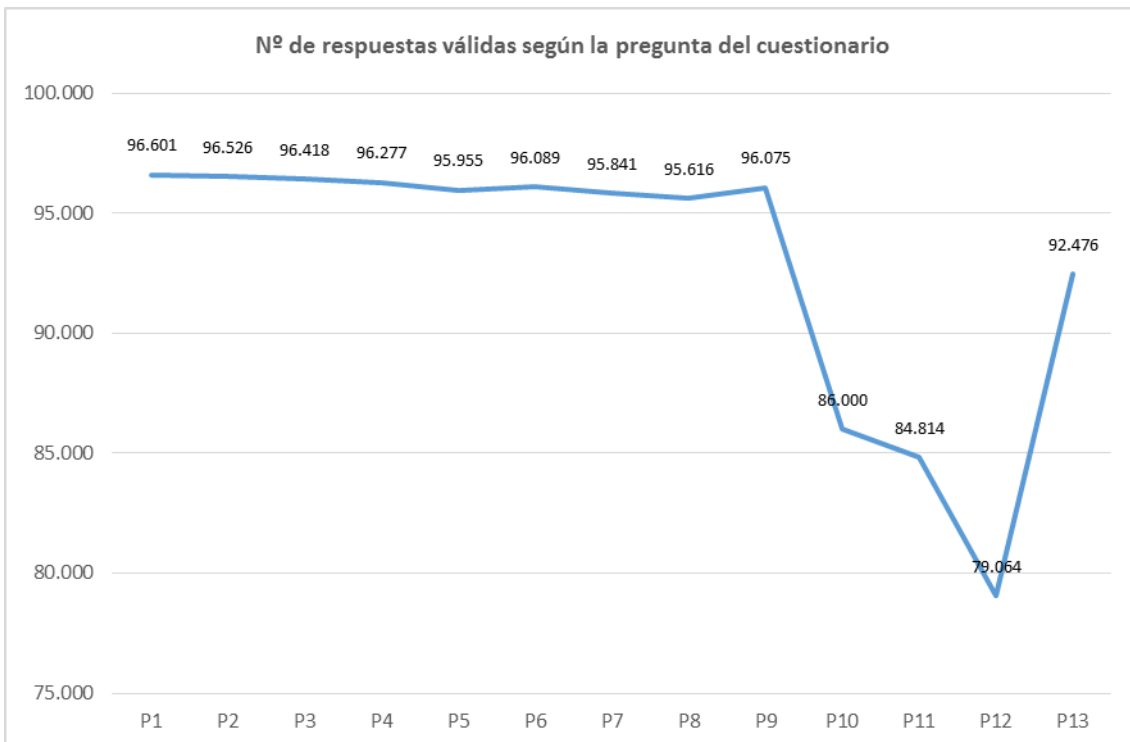


Gráfico 3.- Número de respuestas válidas para cada ítem del cuestionario

En la Tabla 9 se muestran los correspondientes estadísticos centralizadores y de dispersión de cada bloque además de para estas dos nuevas variables, que resumen la información observada en la muestra. Los estadísticos muestrales utilizados son los siguientes:

- **Media:** medida de centralización de los datos. Se obtiene a partir del cociente de la suma de todos ellos y el número total de datos.
- **Mediana:** una vez ordenados los datos de la variable correspondiente de menor a mayor, la mediana es el valor que ocupa la posición central (si el número de datos es impar) o la media aritmética de los dos datos centrales (si el número de datos es par). En consecuencia, por debajo de la mediana hay un 50% de los datos y por encima el otro 50%.
- **Percentil 25:** del mismo modo que la mediana indica el valor que tiene exactamente el 50% de los datos de la muestra inferiores a él, el percentil 25 es el valor que tiene a un 25% de éstos por debajo.
- **Percentil 75:** de la misma manera, el percentil 75 es el valor que tiene a un 75% de éstos por debajo.
- **Desviación típica:** este indicador mide la dispersión de los datos con respecto a la media aritmética. Cuanto menor sea, mayor cercanía de los datos al valor central.

Los dos primeros son los valores centralizadores más utilizados en los estudios descriptivos muestrales. La media aritmética suele usarse como valor de centralización de variables continuas (aquéllas que toman cualquier valor dentro de un intervalo) y la mediana, más robusta en el sentido de que se muestra poco sensible ante valores atípicos de la muestra, suele usarse en los casos de variables discretas (son las que toman un número finito de valores).

	Estadísticos Descriptivos				
	Media	Percentil 25	Mediana	Percentil 75	Desviación típica
Sobre la actividad docente					
3. ¿El profesor explica de forma clara y organizada	7,57	6,71	7,88	8,75	1,58
4. El profesor acompaña adecuadamente las explicaciones teóricas con aspectos prácticos (ejemplos ilustrativos, casos ejercicios, problemas u otras actividades prácticas)	7,84	7,08	8,1	8,93	1,46
5. El profesor usa adecuadamente los recursos didácticos para favorecer el aprendizaje de la asignatura (materiales audiovisuales, campus virtual, pizarra u otros recursos didácticos)	7,64	6,89	8	8,78	1,58
6. El profesor transmite motivación por el aprendizaje de la asignatura	7,23	6,17	7,53	8,62	1,83
7. El profesor fomenta la participación activa de los estudiantes (expresarse en público, reflexionar, defender ideas, trabajar en grupo y fomenta el aprendizaje autónomo)	7,4	6,5	7,69	8,63	1,68
8. El profesor resuelve las dudas planteadas y orienta a los estudiantes en el desarrollo de sus tareas	7,87	7,15	8,19	9	1,54
9. En general, ¿cuál es tu satisfacción con la labor docente de este profesor?	7,61	6,75	7,92	8,81	1,59
Sobre la organización de las enseñanzas					
11. Los contenidos impartidos en la asignatura se ajustan a lo que aparece en el programa	8,4	7,98	8,62	9,14	1,12
12. El profesor informa a los estudiantes sobre los resultados obtenidos en las diversas actividades docentes (realización de trabajos o ejercicios, exposiciones orales, exámenes parciales u otras actividades de evaluación)	7,73	6,92	8,12	9	1,73
Media resumen (media de las preguntas 3 a 9)	7,59	6,81	7,86	8,73	1,52

Tabla 9.- Estadísticos descriptivos para cada bloque

Para concluir con este apartado, en la Tabla 10 se muestra la evolución de la media de satisfacción con la actuación docente a lo largo de los últimos cursos académicos. Hay que hacer notar que tanto en el curso 2008-09, como en el curso 2010-11, se hicieron modificaciones en el contenido del cuestionario de recogida de datos.

Tras el último cambio del modelo del cuestionario realizado en este curso académico, se incorpora a esta tabla el valor de la **media resumen** (media de las preguntas sobre la actuación docente, preguntas de la 3 a la 9 del cuestionario) como valor equivalente a la media de satisfacción con la actuación docente de cursos académicos anteriores.

Media de satisfacción por curso académico			
Curso	Campus	Media	Desv. Típica
2000-01	UEx ¹	5,73	-
2001-02	Cáceres	6,01	-
2002-03	Badajoz	5,90	-
2003-04	Mérida/Plasencia	5,63	2,33
2004-05	Cáceres	6,13	2,11
2005-06	Badajoz	6,18	2,13
2006-07	Mérida/Plasencia	6,12	2,16
2007-08	Cáceres	6,29	2,14
2008-09	Badajoz	6,67	2,14
2009-10	Mérida/Plasencia	6,63	2,32
2010-11	Cáceres/Plasencia	7,21	1,29
2011-12	Badajoz, Cáceres, Mérida y Plasencia	7,24	1,29
2013-14	Badajoz, Cáceres, Mérida y Plasencia	7,37	1,34
2016-17	Badajoz, Cáceres, Mérida y Plasencia	7,65	1,52*
2017-18	Badajoz, Cáceres, Mérida y Plasencia	7,59	1,52*

Tabla 10.- Evolución de la media de satisfacción con la actuación docente

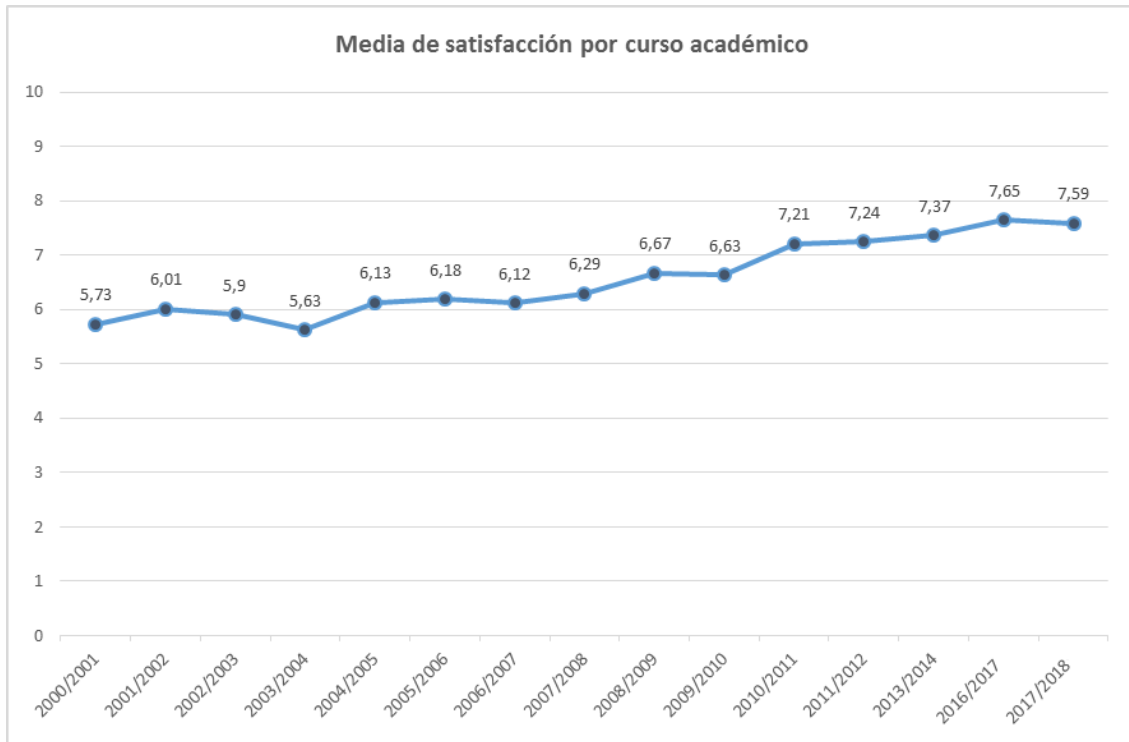


Gráfico 4.- Evolución de la media de satisfacción con la actuación docente

Como se observa en el Gráfico 4, la satisfacción de los estudiantes de la UEx con la actuación de sus profesores presenta una tendencia alcista iniciada en el curso 2004-05 con una nota de 6,13 y llegando hasta el curso actual con una media que por quinta vez consigue traspasar la cifra psicológica del “notable”.

4. ESTUDIO COMPARATIVO DE LAS UNIDADES DE EVALUACIÓN

Utilizando la media y la desviación típica haremos una comparativa de centros, titulaciones y departamentos.

Atendiendo al secreto estadístico no se mostrarán aquellas titulaciones o departamentos que han participado en la evaluación de este curso aportando menos de dos profesores al proceso.

4.1. COMPARATIVA POR CENTROS

4.1.1. SATISFACCIÓN CON LA ACTUACIÓN DOCENTE

CENTRO	Media Muestral	Desviación típica	Nº de Informes
CENTRO UNIVERSITARIO DE MÉRIDA	7,64	1,63	220
CENTRO UNIVERSITARIO DE PLASENCIA	7,67	1,29	182
CENTRO UNIVERSITARIO SANTA ANA	8,4	1,31	168
ESCUELA DE INGENIERÍAS AGRARIAS	7,37	1,59	371
ESCUELA DE INGENIERÍAS INDUSTRIALES	7,48	1,72	430
ESCUELA POLITÉCNICA	7,52	1,58	462
FACULTAD CIENCIAS ECONÓMICAS Y EMPRESARIALES	7,58	1,48	385
FACULTAD DE CIENCIAS	7,6	1,39	560
FACULTAD DE CIENCIAS DE LA DOCUMENTACIÓN Y COMUNICACIÓN	7,86	1,44	156
FACULTAD DE CIENCIAS DEL DEPORTE	8,04	1,2	130
FACULTAD DE DERECHO	7,29	1,43	224
FACULTAD DE EDUCACIÓN	7,34	1,66	365
FACULTAD DE EMPRESA, FINANZAS Y TURISMO	7,68	1,25	276
FACULTAD DE ENFERMERÍA Y TERAPIA OCUPACIONAL	7,66	1,62	101
FACULTAD DE FILOSOFÍA Y LETRAS	7,85	1,53	493
FACULTAD DE FORMACIÓN DEL PROFESORADO	7,19	1,71	299
FACULTAD DE MEDICINA	7,58	1,17	190
FACULTAD DE VETERINARIA	7,72	1,34	303

Tabla 11.- Estadísticos descriptivos por Centro

(Medias y Desviaciones Típicas del indicador Media Resumen y número de informes por Centro)

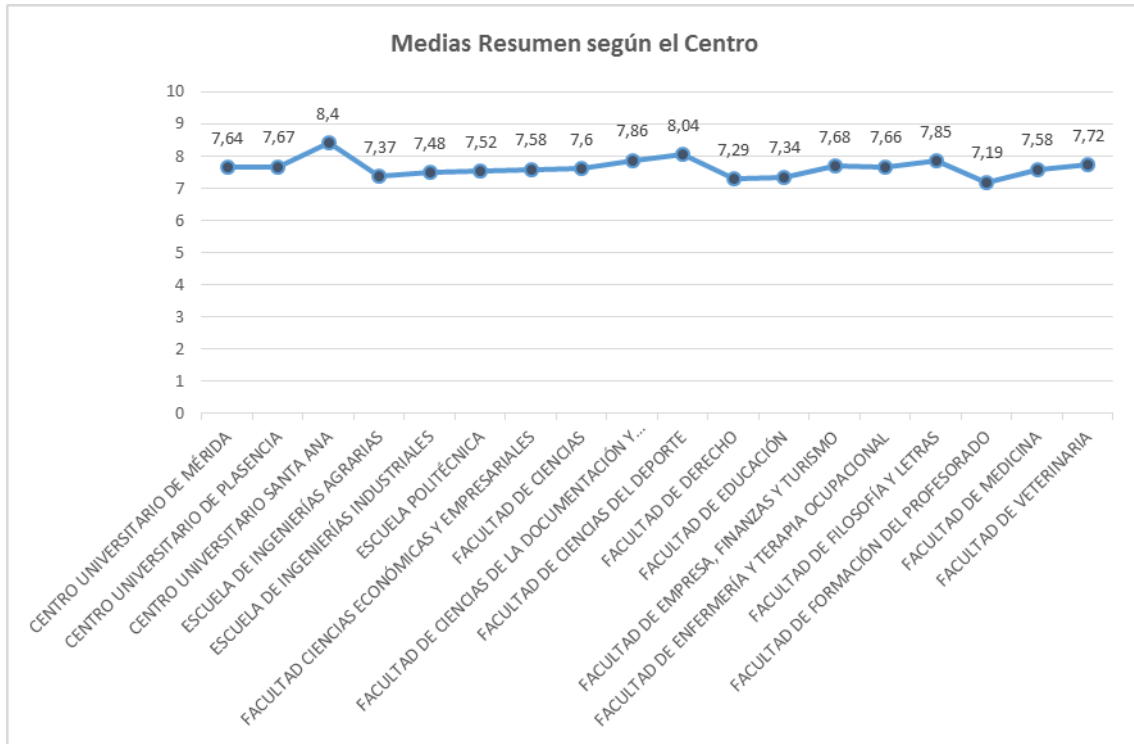


Gráfico 5.- Medias Resumen según el Centro

4.1.2. COMPARATIVA POR RESULTADOS EN LAS UNIDADES DE EVALUACIÓN SEGÚN LA MEDIA DE SU CENTRO

Para cada Centro, se puede realizar una clasificación de las unidades de evaluación. En concreto, se establecen cuatro estratos cuyos puntos de referencia son la media y la desviación típica de la titulación en la variable “satisfacción del alumno”.

Denotando μ y σ a la media y desviación típica de la titulación, se ha realizado la siguiente agrupación entre las unidades de evaluación:

- **Muy por debajo de la media:** son las unidades de evaluación con media inferior al valor $\mu - \sigma$.
- **Inferior a la media:** aquellas unidades que tienen una satisfacción media superior a $\mu - \sigma$ e inferior a μ .
- **Superior a la media:** las que tienen una satisfacción media superior a μ e inferior a $\mu + \sigma$.
- **Muy por encima de la media:** que son aquellos con medias por encima de $\mu + \sigma$.

DISTRIBUCIÓN DE LAS UNIDADES DE EVALUACIÓN SEGÚN LA MEDIA RESUMEN DEL CENTRO					
TITULACIÓN	Muy por debajo de la media	Por debajo de la media	Por encima de la media	Muy por encima de la media	Unidades evaluadas
CENTRO UNIVERSITARIO DE MÉRIDA	33	60	98	29	220
	0- 6.01	6.01- 7.64	7.64- 9.27	9.27- 10	
CENTRO UNIVERSITARIO DE PLASENCIA	30	47	74	31	182
	0- 6.38	6.38- 7.67	7.67- 8.96	8.96- 10	
CENTRO UNIVERSITARIO SANTA ANA	30	31	95	12	168
	0- 7.09	7.09- 8.4	8.4- 9.71	9.71- 10	
ESCUELA DE INGENIERÍAS AGRARIAS	50	104	173	44	371
	0- 5.78	5.78- 7.37	7.37- 8.96	8.96- 10	
ESCUELA DE INGENIERÍAS INDUSTRIALES	69	113	194	53	430
	0- 5.76	5.76- 7.48	7.48- 9.2	9.2- 10	
ESCUELA POLITÉCNICA	68	117	220	56	462
	0- 5.94	5.94- 7.52	7.52- 9.1	9.1- 10	
FACULTAD DE CIENCIAS	69	93	162	61	385
	0- 6.1	6.1- 7.58	7.58- 9.06	9.06- 10	
FACULTAD DE CIENCIAS DE LA DOCUMENTACIÓN Y COMUNICACIÓN	84	153	237	86	560
	0- 6.21	6.21- 7.6	7.6- 8.99	8.99- 10	
FACULTAD DE CIENCIAS DEL DEPORTE	21	48	64	23	156
	0- 6.42	6.42- 7.86	7.86- 9.3	9.3- 10	
FACULTAD DE CIENCIAS ECONÓMICAS Y EMPRESARIALES	17	40	53	20	130
	0- 6.84	6.84- 8.04	8.04- 9.24	9.24- 10	
FACULTAD DE DERECHO	30	73	87	34	224
	0- 5.86	5.86- 7.29	7.29- 8.72	8.72- 10	
FACULTAD DE EDUCACIÓN	57	80	183	44	365
	0- 5.68	5.68- 7.34	7.34- 9	9- 10	
FACULTAD DE EMPRESA, FINANZAS Y TURISMO	40	91	100	45	276
	0- 6.43	6.43- 7.68	7.68- 8.93	8.93- 10	
FACULTAD DE ENFERMERÍA Y TERAPIA OCUPACIONAL	15	23	54	9	101
	0- 6.04	6.04- 7.66	7.66- 9.28	9.28- 10	
FACULTAD DE FILOSOFÍA Y LETRAS	72	128	234	59	493
	0- 6.32	6.32- 7.85	7.85- 9.38	9.38- 10	
FACULTAD DE FORMACIÓN DEL PROFESORADO	56	75	113	55	299
	0- 5.48	5.48- 7.19	7.19- 8.9	8.9- 10	
FACULTAD DE MEDICINA	31	49	82	28	190
	0- 6.41	6.41- 7.58	7.58- 8.75	8.75- 10	
FACULTAD DE VETERINARIA	48	89	116	50	303
	0- 6.38	6.38- 7.72	7.72- 9.06	9.06- 10	

Tabla 12.- Distribución de las unidades de evaluación según la Media Resumen del Centro

4.2. COMPARATIVA POR TITULACIONES

A partir de los valores medios obtenidos por las distintas titulaciones en la Media Resumen se realiza una tabla clasificatoria.

Del mismo modo se realizarán otras clasificaciones en atención a los resultados obtenidos por las unidades de evaluación pertenecientes a cada titulación.

4.2.1. SATISFACCIÓN CON LA ACTUACIÓN DOCENTE

La Tabla 13 muestra la totalidad de titulaciones evaluadas durante el curso, indicando para cada una, el valor de la media muestral observada de la variable objeto de estudio (Media Resumen), la desviación típica y el número de unidades de evaluación.

TITULACIÓN	Media Muestral	Desviación típica	Nº informes
GRADO EN ADMINISTRACIÓN Y DIRECCIÓN DE EMPRESAS (BADAJOZ)	7,33	1,48	133
GRADO EN ADMINISTRACIÓN Y DIRECCIÓN DE EMPRESAS (CÁCERES)	7,45	1,12	79
GRADO EN ADMINISTRACIÓN Y DIRECCIÓN DE EMPRESAS (PLASENCIA)	7,97	1,15	40
GRADO EN ADMINISTRACIÓN Y GESTIÓN PÚBLICA	7,5	1,55	50
GRADO EN BIOLOGÍA	7,3	1,32	78
GRADO EN BIOQUÍMICA	7,45	1,43	101
GRADO EN BIOTECNOLOGÍA	7,4	1,33	78
GRADO EN CIENCIA Y TECNOLOGÍA DE LOS ALIMENTOS	7,8	1,19	64
GRADO EN CIENCIAS AMBIENTALES	7,8	1,41	50
GRADO EN CIENCIAS DE LA ACTIVIDAD FÍSICA Y DEL DEPORTE	7,93	1,28	88
GRADO EN COMUNICACIÓN AUDIOVISUAL	7,34	1,55	53
GRADO EN CRIMINOLOGÍA	7,75	1,46	12
GRADO EN DERECHO	7,24	1,55	86
GRADO EN ECONOMÍA	7,84	1,51	36
GRADO EN EDIFICACIÓN	6,68	1,67	46
GRADO EN EDUCACIÓN INFANTIL (ALMENDRALEJO)	8,85	1,25	32
GRADO EN EDUCACIÓN INFANTIL (BADAJOZ)	7,41	1,61	79
GRADO EN EDUCACIÓN INFANTIL (CÁCERES)	7,13	1,85	77
GRADO EN EDUCACIÓN PRIMARIA (ALMENDRALEJO)	8,93	1,15	39
GRADO EN EDUCACIÓN PRIMARIA (BADAJOZ)	7,12	1,71	152
GRADO EN EDUCACIÓN PRIMARIA (CÁCERES)	7,19	1,55	80
GRADO EN EDUCACIÓN PRIMARIA. Modalidad Bilingüe (Español-Inglés)	6,84	1,99	28
GRADO EN EDUCACIÓN SOCIAL	6,99	1,93	43
GRADO EN ENFERMERÍA (BADAJOZ)	7,73	0,98	43
GRADO EN ENFERMERÍA (CÁCERES)	7,55	1,44	43
GRADO EN ENFERMERÍA (MÉRIDA)	7,4	1,57	24
GRADO EN ENFERMERÍA (PLASENCIA)	7,3	1,48	57
GRADO EN ENOLOGÍA	7,69	1,41	41
GRADO EN ESTADÍSTICA	7,96	0,97	37
GRADO EN ESTUDIOS INGLESES	7,47	1,83	44
GRADO EN FILOLOGÍA CLÁSICA	7,85	1,71	52
GRADO EN FILOLOGÍA HISPÁNICA	8,07	1,53	50
GRADO EN FINANZAS Y CONTABILIDAD	7,48	1,35	45
GRADO EN FÍSICA	7,3	1,8	51
GRADO EN FISIOTERAPIA	7,67	1,31	61
GRADO EN GEOGRAFÍA Y ORDENACIÓN DEL TERRITORIO	7,48	1,15	44
GRADO EN HISTORIA DEL ARTE Y PATRIMONIO HISTÓRICO-ARTÍSTICO	7,81	1,45	55
GRADO EN HISTORIA Y PATRIMONIO HISTÓRICO	7,52	1,46	49
GRADO EN INFORMACIÓN Y DOCUMENTACIÓN	8,17	1,12	44

TITULACIÓN	Media Muestral	Desviación típica	Nº informes
GRADO EN INGENIERÍA CIVIL - CONSTRUCCIONES CIVILES	7,85	1,17	61
GRADO EN INGENIERÍA CIVIL - HIDROLOGÍA	7,34	1,75	30
GRADO EN INGENIERÍA CIVIL - TRANSPORTES Y SERVICIOS URBANOS	7,93	1,25	34
GRADO EN INGENIERÍA DE LAS EXPLOTACIONES AGROPECUARIAS	7,27	1,7	89
GRADO EN INGENIERÍA DE LAS INDUSTRIAS AGRARIAS Y ALIMENTARIAS (ALMENDRALEJO)	8,21	1,83	8
GRADO EN INGENIERÍA DE LAS INDUSTRIAS AGRARIAS Y ALIMENTARIAS (ALMENDRALEJO)	8,08	1,21	43
GRADO EN INGENIERÍA DE LAS INDUSTRIAS AGRARIAS Y ALIMENTARIAS (BADAJOZ)	7,16	1,66	77
GRADO EN INGENIERÍA DE MATERIALES	8,35	1,9	20
GRADO EN INGENIERÍA DE SONIDO E IMAGEN EN TELECOMUNICACIÓN	7,56	1,3	50
GRADO EN INGENIERÍA ELÉCTRICA (RAMA INDUSTRIAL)	7,55	1,77	111
GRADO EN INGENIERÍA ELECTRÓNICA Y AUTOMÁTICA (RAMA INDUSTRIAL)	7,44	1,56	128
GRADO EN INGENIERÍA EN DISEÑO INDUSTRIAL Y DESARROLLO DE PRODUCTOS	7,29	1,26	56
GRADO EN INGENIERÍA EN GEOMÁTICA Y TOPOGRAFÍA	7,74	2,34	26
GRADO EN INGENIERÍA EN TELEMÁTICA	7,96	1,39	31
GRADO EN INGENIERÍA FORESTAL Y DEL MEDIO NATURAL	7,58	1,15	51
GRADO EN INGENIERÍA HORTOFRUTÍCOLA Y JARDINERÍA	7,02	1,87	68
GRADO EN INGENIERÍA INFORMÁTICA EN INGENIERÍA DE COMPUTADORES	7,24	1,83	94
GRADO EN INGENIERÍA INFORMÁTICA EN INGENIERÍA DEL SOFTWARE	7,45	1,63	94
GRADO EN INGENIERÍA INFORMÁTICA EN TECNOLOGÍAS DE LA INFORMACIÓN	7,49	1,72	39
GRADO EN INGENIERÍA MECÁNICA (RAMA INDUSTRIAL)	7,3	1,67	129
GRADO EN INGENIERÍA QUÍMICA INDUSTRIAL	7,7	1,26	53
GRADO EN LENGUAS Y LITERATURAS MODERNAS - FRANCÉS	7,92	1,48	47
GRADO EN LENGUAS Y LITERATURAS MODERNAS - PORTUGUÉS	7,83	1,74	41
GRADO EN MATEMÁTICAS	7,53	1,35	48
GRADO EN MEDICINA	7,44	1,14	86
GRADO EN PODOLOGÍA	8,05	1,14	34
GRADO EN PSICOLOGÍA	7,34	2,04	31
GRADO EN QUÍMICA	7,3	1,47	54
GRADO EN RELACIONES LABORALES Y RECURSOS HUMANOS	7,88	1,09	49
GRADO EN TERAPIA OCUPACIONAL	7,57	1,89	44
GRADO EN TRABAJO SOCIAL	7,94	1,3	38
GRADO EN TURISMO	7,78	1,28	55
GRADO EN VETERINARIA	7,66	1,23	170
MÁSTER U. EN GESTIÓN DE CALIDAD Y TRAZABILIDAD ALIMENTOS DE ORIGEN VEGETAL	7,99	1,05	31
MÁSTER U. INVESTIGACIÓN ENSEÑANZA Y APRENDIZAJE DE LAS CC. EXPE SOCIA Y MAT	8,09	1,04	26
MÁSTER UNIV. INVESTIGACIÓN EN ECONOMÍA, GESTIÓN Y COMERCIO INTERNACIONAL	9,57	0,3	11
MÁSTER UNIVERSITARIO EN ADMINISTRACIÓN DE ORGANIZA. DE RECURSOS TURÍSTICOS	8,42	0,95	18
MÁSTER UNIVERSITARIO EN ANTROPOLOGÍA SOCIAL	7,75	1,61	17
MÁSTER UNIVERSITARIO EN BIOTECNOLOGÍA AVANZADA	8,93	0,75	23
MÁSTER UNIVERSITARIO EN CIENCIA Y TECNOLOGÍA DE LA CARNE	8,95	0,89	32
MÁSTER UNIVERSITARIO EN CREACIÓN DE EMPRESAS E INNOVACIÓN	9,08	0,37	11
MÁSTER UNIVERSITARIO EN DESARROLLO RURAL	8,37	0,48	12
MÁSTER UNIVERSITARIO EN DIRECCIÓN DE MARKETING	8,26	1,39	13
MÁSTER UNIVERSITARIO EN ENSEÑANZA BILINGÜE PARA LA EDUCACIÓN PRIMARIA Y SEC	8,21	1,39	11

TITULACIÓN	Media Muestral	Desviación típica	Nº informes
MÁSTER UNIVERSITARIO EN FORMACIÓN DEL PROFESORADO EN EDUCACIÓN SECUNDARIA (0618)	7,16	1,9	36
MÁSTER UNIVERSITARIO EN FORMACIÓN DEL PROFESORADO EN EDUCACIÓN SECUNDARIA (0718)	7,39	1,57	31
MÁSTER UNIVERSITARIO EN FORMACIÓN DEL PROFESORADO EN EDUCACIÓN SECUNDARIA (0127)	7,31	1,26	31
MÁSTER UNIVERSITARIO EN FORMACIÓN DEL PROFESORADO EN EDUCACIÓN SECUNDARIA (0433)	7,63	1,65	41
MÁSTER UNIVERSITARIO EN INGENIERÍA AGRONÓMICA	7,47	1,39	41
MÁSTER UNIVERSITARIO EN INGENIERÍA DE TELECOMUNICACIÓN	8,46	0,86	20
MÁSTER UNIVERSITARIO EN INGENIERÍA INDUSTRIAL	7,41	2,19	33
MÁSTER UNIVERSITARIO EN INGENIERÍA INFORMÁTICA	7,77	1,87	17
MÁSTER UNIVERSITARIO EN INICIACIÓN Y RENDIMIENTO EN EL DEPORTE	8,75	0,56	19
MÁSTER UNIVERSITARIO EN INVESTIGACIÓN EN CIENCIAS	8,64	0,52	16
MÁSTER UNIVERSITARIO EN INVESTIGACIÓN EN CIENCIAS SOCIALES Y JURÍDICAS (0723)	7,52	1,16	23
MÁSTER UNIVERSITARIO EN INVESTIGACIÓN EN CIENCIAS SOCIALES Y JURÍDICAS (0622)	7,5	1,1	30
MÁSTER UNIVERSITARIO EN INVESTIGACIÓN EN CIENCIAS SOCIALES Y JURÍDICAS (1410)	8,86	0,89	12
MÁSTER UNIVERSITARIO EN INVESTIGACIÓN EN CIENCIAS SOCIALES Y JURÍDICAS (1705)	9,54	0,28	6
MÁSTER UNIVERSITARIO EN INVESTIGACIÓN EN CIENCIAS SOCIALES Y JURÍDICAS (1116)	9,27	0,9	5
MÁSTER UNIVERSITARIO EN INVESTIGACIÓN EN CIENCIAS SOCIO SANITARIAS	8,27	1,04	14
MÁSTER UNIVERSITARIO EN INVESTIGACIÓN EN HUMANIDADES	8,63	1,34	23
MÁSTER UNIVERSITARIO EN INVESTIGACIÓN EN INGENIERIA Y ARQUITECTURA (1518)	8,98	1,32	10
MÁSTER UNIVERSITARIO EN INVESTIGACIÓN EN INGENIERIA Y ARQUITECTURA (1638)	8,64	0,73	15
MÁSTER UNIVERSITARIO EN INVESTIGACIONES HISTÓRICAS	9,04	0,88	18
MÁSTER UNIVERSITARIO EN PROMOCIÓN DE LA SALUD MEDIANTE LA ACTIVIDAD FÍSICA	7,89	1,06	23
MÁSTER UNIVERSITARIO EN PSICOPEDAGOGÍA	8,03	1,18	8
MÁSTER UNIVERSITARIO EN SEGURIDAD Y SALUD LABORAL	8,18	1,18	9
MÁSTER UNIVERSITARIO ENSEÑANZA DE ESPAÑOL COMO LENGUA EXTRANJERA	7,77	1,19	10
MÁSTER UNIVERSITARIO TECNOLOGÍAS INFORMACIÓN GEOGRÁFICA SIG Y TELEDETECCIÓN	8,42	0,43	7
PCEO: ADE / RELACIONES LABORALES Y RECURSOS HUMANOS	7,12	1,41	25
PCEO: ADMINISTRACIÓN Y DIRECCIÓN DE EMPRESAS / DERECHO	7,17	1,33	61
PCEO: ADMINISTRACIÓN Y DIRECCIÓN DE EMPRESAS / ECONOMÍA	7,26	1,52	32
PCEO: ADMINISTRACIÓN Y DIRECCIÓN DE EMPRESAS / TURISMO	7,52	1,32	56
PCEO: COMUNICACIÓN AUDIOVISUAL/ INFORMACIÓN Y DOCUMENTACIÓN	7,92	1,43	53
PCEO: CRIMINOLOGÍA / DERECHO	7,74	1,13	14
PCEO: DERECHO / ADMINISTRACIÓN Y DIRECCIÓN DE EMPRESAS	7,13	1,17	55
PCEO: ING. EN TELEMÁTICA/ING. INFORMÁTICA TEC. INFORMACIÓN	7,8	1,57	34

Tabla 13.- Estadísticos descriptivos por Titulación

(Medias y Desviaciones Típicas del indicador Media Resumen y número de informes por Titulación)

4.2.2. COMPARATIVA POR RESULTADOS EN LAS UNIDADES DE EVALUACIÓN SEGÚN LA MEDIA DE SU TITULACIÓN

En este apartado se realizará un tratamiento de los resultados departamentales, análogo al realizado para los Centros. En la

14 se presenta, por titulación, el número de unidades de evaluación que componen cada uno de los cuatro estratos correspondientes a cada estudio.

DISTRIBUCIÓN DE LAS UNIDADES DE EVALUACIÓN SEGÚN LA MEDIA RESUMEN DE LA TITULACIÓN					
TITULACIÓN	Muy por debajo de la media	Por debajo de la media	Por encima de la media	Muy por encima de la media	Unidades evaluadas
GRADO EN ADMINISTRACIÓN Y DIRECCIÓN DE EMPRESAS (BADAJOZ)	25	32	52	24	133
	0- 5.85	5.85- 7.33	7.33- 8.81	8.81- 10	
GRADO EN ADMINISTRACIÓN Y DIRECCIÓN DE EMPRESAS (CÁCERES)	11	31	25	12	79
	0- 6.33	6.33- 7.45	7.45- 8.57	8.57- 10	
GRADO EN ADMINISTRACIÓN Y DIRECCIÓN DE EMPRESAS (PLASENCIA)	6	14	9	11	40
	0- 6.82	6.82- 7.97	7.97- 9.12	9.12- 10	
GRADO EN ADMINISTRACIÓN Y GESTIÓN PÚBLICA	7	16	16	11	50
	0- 5.95	5.95- 7.5	7.5- 9.05	9.05- 10	
GRADO EN BIOLOGÍA	13	19	36	10	78
	0- 5.98	5.98- 7.3	7.3- 8.62	8.62- 10	
GRADO EN BIOQUÍMICA	18	28	36	19	101
	0- 6.02	6.02- 7.45	7.45- 8.88	8.88- 10	
GRADO EN BIOTECNOLOGÍA	12	22	32	12	78
	0- 6.07	6.07- 7.4	7.4- 8.73	8.73- 10	
GRADO EN CIENCIA Y TECNOLOGÍA DE LOS ALIMENTOS	11	17	27	9	64
	0- 6.61	6.61- 7.8	7.8- 8.99	8.99- 10	
GRADO EN CIENCIAS AMBIENTALES	8	11	26	5	50
	0- 6.39	6.39- 7.8	7.8- 9.21	9.21- 10	
GRADO EN CIENCIAS DE LA ACTIVIDAD FÍSICA Y DEL DEPORTE	9	32	33	14	88
	0- 6.65	6.65- 7.93	7.93- 9.21	9.21- 10	
GRADO EN COMUNICACIÓN AUDIOVISUAL	9	13	24	7	53
	0- 5.79	5.79- 7.34	7.34- 8.89	8.89- 10	
GRADO EN CRIMINOLOGÍA	2	5	1	4	12
	0- 6.29	6.29- 7.75	7.75- 9.21	9.21- 10	
GRADO EN DERECHO	11	23	42	10	86
	0- 5.69	5.69- 7.24	7.24- 8.79	8.79- 10	
GRADO EN ECONOMÍA	5	10	19	2	36
	0- 6.33	6.33- 7.84	7.84- 9.35	9.35- 10	
GRADO EN EDIFICACIÓN	11	11	14	10	46
	0- 5.01	5.01- 6.68	6.68- 8.35	8.35- 10	
GRADO EN EDUCACIÓN INFANTIL (ALMENDRALEJO)	4	4	24	0	32
	0- 7.6	7.6- 8.85	8.85- 10.1	10.1- 10	
GRADO EN EDUCACIÓN INFANTIL (BADAJOZ)	9	23	40	7	79
	0- 5.8	5.8- 7.41	7.41- 9.02	9.02- 10	

DISTRIBUCIÓN DE LAS UNIDADES DE EVALUACIÓN SEGÚN LA MEDIA RESUMEN DE LA TITULACIÓN

TITULACIÓN	Muy por debajo de la media	Por debajo de la media	Por encima de la media	Muy por encima de la media	Unidades evaluadas
GRADO EN EDUCACIÓN INFANTIL (CÁCERES)	16	16	32	13	77
	0- 5.28	5.28- 7.13	7.13- 8.98	8.98- 10	
GRADO EN EDUCACIÓN PRIMARIA (ALMENDRALEJO)	6	5	28	0	39
	0- 7.78	7.78- 8.93	8.93- 10.08	10.08- 10	
GRADO EN EDUCACIÓN PRIMARIA (BADAJOZ)	27	31	74	20	152
	0- 5.41	5.41- 7.12	7.12- 8.83	8.83- 10	
GRADO EN EDUCACIÓN PRIMARIA (CÁCERES)	12	24	28	16	80
	0- 5.64	5.64- 7.19	7.19- 8.74	8.74- 10	
GRADO EN EDUCACIÓN PRIMARIA. Modalidad Bilingüe (Español-Inglés)	4	10	7	7	28
	0- 4.85	4.85- 6.84	6.84- 8.83	8.83- 10	
GRADO EN EDUCACIÓN SOCIAL	9	11	16	7	43
	0- 5.06	5.06- 6.99	6.99- 8.92	8.92- 10	
GRADO EN ENFERMERÍA (BADAJOZ)	8	9	19	7	43
	0- 6.75	6.75- 7.73	7.73- 8.71	8.71- 10	
GRADO EN ENFERMERÍA (CÁCERES)	5	13	22	3	43
	0- 6.11	6.11- 7.55	7.55- 8.99	8.99- 10	
GRADO EN ENFERMERÍA (MÉRIDA)	4	7	8	5	24
	0- 5.83	5.83- 7.4	7.4- 8.97	8.97- 10	
GRADO EN ENFERMERÍA (PLASENCIA)	7	18	24	8	57
	0- 5.82	5.82- 7.3	7.3- 8.78	8.78- 10	
GRADO EN ENOLOGÍA	7	12	15	7	41
	0- 6.28	6.28- 7.69	7.69- 9.1	9.1- 10	
GRADO EN ESTADÍSTICA	5	11	17	4	37
	0- 6.99	6.99- 7.96	7.96- 8.93	8.93- 10	
GRADO EN ESTUDIOS INGLESES	8	10	22	4	44
	0- 5.64	5.64- 7.47	7.47- 9.3	9.3- 10	
GRADO EN FILOLOGÍA CLÁSICA	5	17	25	5	52
	0- 6.14	6.14- 7.85	7.85- 9.56	9.56- 10	
GRADO EN FILOLOGÍA HISPÁNICA	4	16	29	1	50
	0- 6.54	6.54- 8.07	8.07- 9.6	9.6- 10	
GRADO EN FINANZAS Y CONTABILIDAD	7	14	15	9	45
	0- 6.13	6.13- 7.48	7.48- 8.83	8.83- 10	
GRADO EN FÍSICA	7	15	23	6	51
	0- 5.5	5.5- 7.3	7.3- 9.1	9.1- 10	
GRADO EN FISIOTERAPIA	10	15	29	7	61
	0- 6.36	6.36- 7.67	7.67- 8.98	8.98- 10	
GRADO EN GEOGRAFÍA Y ORDENACIÓN DEL TERRITORIO	9	11	16	8	44
	0- 6.33	6.33- 7.48	7.48- 8.63	8.63- 10	
GRADO EN HISTORIA DEL ARTE Y PATRIMONIO HISTÓRICO-ARTÍSTICO	8	19	17	11	55
	0- 6.36	6.36- 7.81	7.81- 9.26	9.26- 10	
GRADO EN HISTORIA Y PATRIMONIO HISTÓRICO	8	14	22	5	49
	0- 6.06	6.06- 7.52	7.52- 8.98	8.98- 10	
GRADO EN INFORMACIÓN Y DOCUMENTACIÓN	7	13	16	8	44
	0- 7.05	7.05- 8.17	8.17- 9.29	9.29- 10	

DISTRIBUCIÓN DE LAS UNIDADES DE EVALUACIÓN SEGÚN LA MEDIA RESUMEN DE LA TITULACIÓN

TITULACIÓN	Muy por debajo de la media	Por debajo de la media	Por encima de la media	Muy por encima de la media	Unidades evaluadas
GRADO EN INGENIERÍA CIVIL - CONSTRUCCIONES CIVILES	7	19	27	8	61
	0- 6.68	6.68- 7.85	7.85- 9.02	9.02- 10	
GRADO EN INGENIERÍA CIVIL - HIDROLOGÍA	2	10	14	3	30
	0- 5.59	5.59- 7.34	7.34- 9.09	9.09- 10	
GRADO EN INGENIERÍA CIVIL - TRANSPORTES Y SERVICIOS URBANOS	8	5	16	5	34
	0- 6.68	6.68- 7.93	7.93- 9.18	9.18- 10	
GRADO EN INGENIERÍA DE LAS EXPLOTACIONES AGROPECUARIAS	14	19	48	8	89
	0- 5.57	5.57- 7.27	7.27- 8.97	8.97- 10	
GRADO EN INGENIERÍA DE LAS INDUSTRIAS AGRARIAS Y ALIMENTARIAS (ALMENDRALEJO)	2	1	5	0	8
	0- 6.38	6.38- 8.21	8.21- 10.04	10.04- 10	
GRADO EN INGENIERÍA DE LAS INDUSTRIAS AGRARIAS Y ALIMENTARIAS (ALMENDRALEJO)	7	10	21	5	43
	0- 6.87	6.87- 8.08	8.08- 9.29	9.29- 10	
GRADO EN INGENIERÍA DE LAS INDUSTRIAS AGRARIAS Y ALIMENTARIAS (BADAJOZ)	13	22	31	11	77
	0- 5.5	5.5- 7.16	7.16- 8.82	8.82- 10	
GRADO EN INGENIERÍA DE MATERIALES	3	3	14	0	20
	0- 6.45	6.45- 8.35	8.35- 10.25	10.25- 10	
GRADO EN INGENIERÍA DE SONIDO E IMAGEN EN TELECOMUNICACIÓN	7	16	16	11	50
	0- 6.26	6.26- 7.56	7.56- 8.86	8.86- 10	
GRADO EN INGENIERÍA ELÉCTRICA (RAMA INDUSTRIAL)	15	30	52	14	111
	0- 5.78	5.78- 7.55	7.55- 9.32	9.32- 10	
GRADO EN INGENIERÍA ELECTRÓNICA Y AUTOMÁTICA (RAMA INDUSTRIAL)	19	39	53	17	128
	0- 5.88	5.88- 7.44	7.44- 9	9- 10	
GRADO EN INGENIERÍA EN DISEÑO INDUSTRIAL Y DESARROLLO DE PRODUCTOS	11	14	23	8	56
	0- 6.03	6.03- 7.29	7.29- 8.55	8.55- 10	
GRADO EN INGENIERÍA EN GEOMÁTICA Y TOPOGRAFÍA	4	6	16	0	26
	0- 5.4	5.4- 7.74	7.74- 10.08	10.08- 10	
GRADO EN INGENIERÍA EN TELEMÁTICA	5	9	12	5	31
	0- 6.57	6.57- 7.96	7.96- 9.35	9.35- 10	
GRADO EN INGENIERÍA FORESTAL Y DEL MEDIO NATURAL	9	10	27	5	51
	0- 6.43	6.43- 7.58	7.58- 8.73	8.73- 10	
GRADO EN INGENIERÍA HORTOFRUTÍCOLA Y JARDINERÍA	11	13	38	6	68
	0- 5.15	5.15- 7.02	7.02- 8.89	8.89- 10	
GRADO EN INGENIERÍA INFORMÁTICA EN INGENIERÍA DE COMPUTADORES	16	22	45	11	94
	0- 5.41	5.41- 7.24	7.24- 9.07	9.07- 10	
GRADO EN INGENIERÍA INFORMÁTICA EN INGENIERÍA DEL SOFTWARE	15	19	50	10	94
	0- 5.82	5.82- 7.45	7.45- 9.08	9.08- 10	
GRADO EN INGENIERÍA INFORMÁTICA EN TECNOLOGÍAS DE LA INFORMACIÓN	6	11	20	2	39
	0- 5.77	5.77- 7.49	7.49- 9.21	9.21- 10	
GRADO EN INGENIERÍA MECÁNICA (RAMA INDUSTRIAL)	23	30	58	17	129
	0- 5.63	5.63- 7.3	7.3- 8.97	8.97- 10	
GRADO EN INGENIERÍA QUÍMICA INDUSTRIAL	8	16	21	8	53
	0- 6.44	6.44- 7.7	7.7- 8.96	8.96- 10	
GRADO EN LENGUAS Y LITERATURAS MODERNAS - FRANCÉS	6	10	28	3	47
	0- 6.44	6.44- 7.92	7.92- 9.4	9.4- 10	

DISTRIBUCIÓN DE LAS UNIDADES DE EVALUACIÓN SEGÚN LA MEDIA RESUMEN DE LA TITULACIÓN					
TITULACIÓN	Muy por debajo de la media	Por debajo de la media	Por encima de la media	Muy por encima de la media	Unidades evaluadas
GRADO EN LENGUAS Y LITERATURAS MODERNAS - PORTUGUÉS	7	10	21	3	41
	0- 6.09	6.09- 7.83	7.83- 9.57	9.57- 10	
GRADO EN MATEMÁTICAS	5	17	21	5	48
	0- 6.18	6.18- 7.53	7.53- 8.88	8.88- 10	
GRADO EN MEDICINA	16	19	38	13	86
	0- 6.3	6.3- 7.44	7.44- 8.58	8.58- 10	
GRADO EN PODOLOGÍA	6	8	16	4	34
	0- 6.91	6.91- 8.05	8.05- 9.19	9.19- 10	
GRADO EN PSICOLOGÍA	6	3	19	3	31
	0- 5.3	5.3- 7.34	7.34- 9.38	9.38- 10	
GRADO EN QUÍMICA	11	12	22	9	54
	0- 5.83	5.83- 7.3	7.3- 8.77	8.77- 10	
GRADO EN RELACIONES LABORALES Y RECURSOS HUMANOS	6	17	20	6	49
	0- 6.79	6.79- 7.88	7.88- 8.97	8.97- 10	
GRADO EN TERAPIA OCUPACIONAL	8	8	26	2	44
	0- 5.68	5.68- 7.57	7.57- 9.46	9.46- 10	
GRADO EN TRABAJO SOCIAL	9	7	16	6	38
	0- 6.64	6.64- 7.94	7.94- 9.24	9.24- 10	
GRADO EN TURISMO	8	14	26	7	55
	0- 6.5	6.5- 7.78	7.78- 9.06	9.06- 10	
GRADO EN VETERINARIA	27	50	64	29	170
	0- 6.43	6.43- 7.66	7.66- 8.89	8.89- 10	
MÁSTER U. EN GESTIÓN DE CALIDAD Y TRAZABILIDAD ALIMENTOS DE ORIGEN VEGETAL	3	11	13	4	31
	0- 6.94	6.94- 7.99	7.99- 9.04	9.04- 10	
MÁSTER U. INVESTIGACIÓN ENSEÑANZA Y APRENDIZAJE DE LAS CC. EXPE SOCIA Y MAT	4	8	9	4	26
	0- 7.05	7.05- 8.09	8.09- 9.13	9.13- 10	
MÁSTER UNIV. INVESTIGACIÓN EN ECONOMÍA, GESTIÓN Y COMERCIO INTERNACIONAL	2	3	5	1	11
	0- 9.27	9.27- 9.57	9.57- 9.87	9.87- 10	
MÁSTER UNIVERSITARIO EN ADMINISTRACIÓN DE ORGANIZA. DE RECURSOS TURÍSTICOS	3	7	4	4	18
	0- 7.47	7.47- 8.42	8.42- 9.37	9.37- 10	
MÁSTER UNIVERSITARIO EN ANTROPOLOGÍA SOCIAL	3	4	6	4	17
	0- 6.14	6.14- 7.75	7.75- 9.36	9.36- 10	
MÁSTER UNIVERSITARIO EN BIOTECNOLOGÍA AVANZADA	3	6	12	2	23
	0- 8.18	8.18- 8.93	8.93- 9.68	9.68- 10	
MÁSTER UNIVERSITARIO EN CIENCIA Y TECNOLOGÍA DE LA CARNE	7	6	16	3	32
	0- 8.06	8.06- 8.95	8.95- 9.84	9.84- 10	
MÁSTER UNIVERSITARIO EN CREACIÓN DE EMPRESAS E INNOVACIÓN	2	2	7	0	11
	0- 8.71	8.71- 9.08	9.08- 9.45	9.45- 10	
MÁSTER UNIVERSITARIO EN DESARROLLO RURAL	2	4	5	1	12
	0- 7.89	7.89- 8.37	8.37- 8.85	8.85- 10	
MÁSTER UNIVERSITARIO EN DIRECCIÓN DE MARKETING	2	4	5	2	13
	0- 6.87	6.87- 8.26	8.26- 9.65	9.65- 10	
MÁSTER UNIVERSITARIO EN ENSEÑANZA BILINGÜE PARA LA EDUCACIÓN PRIMARIA Y SEC	1	5	4	1	11
	0- 6.82	6.82- 8.21	8.21- 9.6	9.6- 10	

DISTRIBUCIÓN DE LAS UNIDADES DE EVALUACIÓN SEGÚN LA MEDIA RESUMEN DE LA TITULACIÓN

TITULACIÓN	Muy por debajo de la media	Por debajo de la media	Por encima de la media	Muy por encima de la media	Unidades evaluadas
MÁSTER UNIVERSITARIO EN FORMACIÓN DEL PROFESORADO EN EDUCACIÓN SECUNDARIA (0618)	5 0- 5.26	8 5.26- 7.16	21 7.16- 9.06	2 9.06- 10	36
MÁSTER UNIVERSITARIO EN FORMACIÓN DEL PROFESORADO EN EDUCACIÓN SECUNDARIA (0718)	6 0- 5.82	9 5.82- 7.39	10 7.39- 8.96	6 8.96- 10	31
MÁSTER UNIVERSITARIO EN FORMACIÓN DEL PROFESORADO EN EDUCACIÓN SECUNDARIA (0127)	6 0- 6.05	10 6.05- 7.31	10 7.31- 8.57	5 8.57- 10	31
MÁSTER UNIVERSITARIO EN FORMACIÓN DEL PROFESORADO EN EDUCACIÓN SECUNDARIA (0433)	7 0- 5.98	9 5.98- 7.63	22 7.63- 9.28	3 9.28- 10	41
MÁSTER UNIVERSITARIO EN INGENIERÍA AGRONÓMICA	6 0- 6.08	11 6.08- 7.47	16 7.47- 8.86	8 8.86- 10	41
MÁSTER UNIVERSITARIO EN INGENIERÍA DE TELECOMUNICACIÓN	3 0- 7.6	6 7.6- 8.46	8 8.46- 9.32	3 9.32- 10	20
MÁSTER UNIVERSITARIO EN INGENIERÍA INDUSTRIAL	5 0- 5.22	8 5.22- 7.41	16 7.41- 9.6	4 9.6- 10	33
MÁSTER UNIVERSITARIO EN INGENIERÍA INFORMÁTICA	2 0- 5.9	3 5.9- 7.77	12 7.77- 9.64	0 9.64- 10	17
MÁSTER UNIVERSITARIO EN INICIACIÓN Y RENDIMIENTO EN EL DEPORTE	4 0- 8.19	5 8.19- 8.75	7 8.75- 9.31	3 9.31- 10	19
MÁSTER UNIVERSITARIO EN INVESTIGACIÓN EN CIENCIAS	4 0- 8.12	3 8.12- 8.64	8 8.64- 9.16	1 9.16- 10	16
MÁSTER UNIVERSITARIO EN INVESTIGACIÓN EN CIENCIAS SOCIALES Y JURÍDICAS (1410)	2 0- 7.97	3 7.97- 8.86	5 8.86- 9.75	2 9.75- 10	12
MÁSTER UNIVERSITARIO EN INVESTIGACIÓN EN CIENCIAS SOCIALES Y JURÍDICAS (0723)	3 0- 6.36	7 6.36- 7.52	8 7.52- 8.68	5 8.68- 10	23
MÁSTER UNIVERSITARIO EN INVESTIGACIÓN EN CIENCIAS SOCIALES Y JURÍDICAS (0622)	5 0- 6.4	8 6.4- 7.5	13 7.5- 8.6	4 8.6- 10	30
MÁSTER UNIVERSITARIO EN INVESTIGACIÓN EN CIENCIAS SOCIALES Y JURÍDICAS (1116)	1 0- 8.37	0 8.37- 9.27	4 9.27- 10.17	0 10.17- 10	5
MÁSTER UNIVERSITARIO EN INVESTIGACIÓN EN CIENCIAS SOCIALES Y JURÍDICAS (1705)	1 0- 9.26	3 9.26- 9.54	1 9.54- 9.82	1 9.82- 10	6
MÁSTER UNIVERSITARIO EN INVESTIGACIÓN EN CIENCIAS SOCIO SANITARIAS	3 0- 7.23	3 7.23- 8.27	6 8.27- 9.31	2 9.31- 10	14
MÁSTER UNIVERSITARIO EN INVESTIGACIÓN EN HUMANIDADES	3 0- 7.29	5 7.29- 8.63	13 8.63- 9.97	2 9.97- 10	23
MÁSTER UNIVERSITARIO EN INVESTIGACIÓN EN INGENIERIA Y ARQUITECTURA (1638)	3 0- 7.91	2 7.91- 8.64	9 8.64- 9.37	1 9.37- 10	15
MÁSTER UNIVERSITARIO EN INVESTIGACIÓN EN INGENIERIA Y ARQUITECTURA (1518)	2 0- 7.66	3 7.66- 8.98	5 8.98- 10.3	0 10.3- 10	10
MÁSTER UNIVERSITARIO EN INVESTIGACIONES HISTÓRICAS	3 0- 8.16	4 8.16- 9.04	9 9.04- 9.92	2 9.92- 10	18
MÁSTER UNIVERSITARIO EN PROMOCIÓN DE LA SALUD MEDIANTE LA ACTIVIDAD FÍSICA	4 0- 6.83	8 6.83- 7.89	6 7.89- 8.95	5 8.95- 10	23
MÁSTER UNIVERSITARIO EN PSICOPEDAGOGÍA	2 0- 6.85	2 6.85- 8.03	2 8.03- 9.21	2 9.21- 10	8

DISTRIBUCIÓN DE LAS UNIDADES DE EVALUACIÓN SEGÚN LA MEDIA RESUMEN DE LA TITULACIÓN					
TITULACIÓN	Muy por debajo de la media	Por debajo de la media	Por encima de la media	Muy por encima de la media	Unidades evaluadas
MÁSTER UNIVERSITARIO EN SEGURIDAD Y SALUD LABORAL	2	0	7	0	9
	0- 7	7- 8.18	8.18- 9.36	9.36- 10	
MÁSTER UNIVERSITARIO ENSEÑANZA DE ESPAÑOL COMO LENGUA EXTRANJERA	2	4	2	2	10
	0- 6.58	6.58- 7.77	7.77- 8.96	8.96- 10	
MÁSTER UNIVERSITARIO TECNOLOGÍAS INFORMACIÓN GEOGRÁFICA SIG Y TELEDETECCIÓN	1	3	2	1	7
	0- 7.99	7.99- 8.42	8.42- 8.85	8.85- 10	
PCEO: ADE / RELACIONES LABORALES Y RECURSOS HUMANOS	4	8	9	4	25
	0- 5.71	5.71- 7.12	7.12- 8.53	8.53- 10	
PCEO: ADMINISTRACIÓN Y DIRECCIÓN DE EMPRESAS / DERECHO	10	15	27	9	61
	0- 5.84	5.84- 7.17	7.17- 8.5	8.5- 10	
PCEO: ADMINISTRACIÓN Y DIRECCIÓN DE EMPRESAS / ECONOMÍA	4	7	18	3	32
	0- 5.74	5.74- 7.26	7.26- 8.78	8.78- 10	
PCEO: ADMINISTRACIÓN Y DIRECCIÓN DE EMPRESAS / TURISMO	8	13	28	7	56
	0- 6.2	6.2- 7.52	7.52- 8.84	8.84- 10	
PCEO: COMUNICACIÓN AUDIOVISUAL/ INFORMACIÓN Y DOCUMENTACIÓN	8	19	17	9	53
	0- 6.49	6.49- 7.92	7.92- 9.35	9.35- 10	
PCEO: CRIMINOLOGÍA / DERECHO	2	6	3	3	14
	0- 6.61	6.61- 7.74	7.74- 8.87	8.87- 10	
PCEO: DERECHO / ADMINISTRACIÓN Y DIRECCIÓN DE EMPRESAS	8	19	20	8	55
	0- 5.96	5.96- 7.13	7.13- 8.3	8.3- 10	
PCEO: ING. EN TELEMÁTICA/ING. INFORMÁTICA TEC. INFORMACIÓN	5	6	20	3	34
	0- 6.23	6.23- 7.8	7.8- 9.37	9.37- 10	

Tabla 14.- Distribución de las unidades de evaluación según la Media Resumen por Titulación

4.3. COMPARATIVA POR DEPARTAMENTOS

En este apartado se realizará un tratamiento de los resultados departamentales, análogo al realizado para los centros y las titulaciones.

4.3.1 SATISFACCIÓN CON LA ACTUACIÓN DOCENTE

La Tabla 15 muestra la totalidad de departamentos evaluados, indicando para cada uno el valor de la media muestral observada de la variable objeto de estudio (Media Resumen), la desviación típica y el número de unidades de evaluación.

DEPARTAMENTO	Media Muestral	Desviación típica	Nº informes
ANATOMÍA, BIOLOGÍA CELULAR Y ZOOLOGÍA	7,63	1,36	67
ARTE Y CIENCIAS DEL TERRITORIO	7,9	1,19	148
BIOLOGÍA VEGETAL, ECOLOGÍA Y CC. TIERRA	7,58	1,29	99
BIOQUÍMICA, BIOLOGÍA MOLECUL. Y GENÉTICA	7,52	1,4	101
CIENCIAS BIOMÉDICAS	7,39	1,16	72
CIENCIAS DE LA ANTIGÜEDAD	7,97	1,27	66
CIENCIAS DE LA EDUCACIÓN	7,17	1,84	148
CONSTRUCCIÓN	7,56	1,34	112
DERECHO PRIVADO	7,36	1,44	141
DERECHO PÚBLICO	7,48	1,29	152
DIDÁCTICA CC. EXPERIM. Y MATEMÁTICAS	7,36	1,54	121
DIDÁCTICA CC. SOCIALES, LENGUA Y LITER.	7,21	1,62	120
DIDÁCTICA EXP. MUSICAL, PLÁSTICA Y CORP.	7,66	1,47	207
DIRECCIÓN DE EMPRESAS Y SOCIOLOGÍA	7,79	1,43	277
ECONOMÍA	7,38	1,6	200
ECONOMÍA FINANCIERA Y CONTABILIDAD	7,47	1,32	235
ENFERMERÍA	7,62	1,3	180
EXPRESIÓN GRÁFICA	7,24	1,91	155
FILOLOGÍA HISPÁNICA Y LINGÜÍSTICA GNRAL.	7,69	1,66	89
FILOLOGÍA INGLESA	7,51	1,8	110
FÍSICA	7,25	1,77	51
FÍSICA APLICADA	7,69	1,74	116
FISIOLOGÍA	8,17	0,93	60
HISTORIA	7,61	1,89	97
INFORMACIÓN Y COMUNICACIÓN	7,91	1,46	120
INGENIERÍA ELÉCTRICA, ELECT. Y AUTOMAT.	7,7	1,3	123
INGENIERÍA MECÁNICA, ENERG.Y MATERIALES	7,49	1,54	115
INGENIERÍA MEDIO AGRONÓMICO Y FORESTAL	7,27	1,76	210
INGENIERÍA QUÍMICA Y QUÍMICA FÍSICA	7,73	1,4	58
INGENIERÍA SIST. INFORMÁTICOS Y TELEMÁT.	7,71	1,45	246
LENGUAS MODERNAS Y LITERAT. COMPARADAS	8,21	1,4	98
MATEMÁTICAS	7,32	1,6	280
MEDICINA ANIMAL	8,16	1,01	55

DEPARTAMENTO	Media Muestral	Desviación típica	Nº informes
PROD. ANIMAL Y CIENCIA DE LOS ALIMENTOS	7,87	1,15	212
PSICOLOGÍA Y ANTROPOLOGÍA	7,45	1,65	139
QUÍMICA ANALÍTICA	7,41	1,11	51
QUÍMICA ORGÁNICA E INORGÁNICA	7,4	1,47	45
SANIDAD ANIMAL	7,81	1,33	55
TECNOLOGÍA COMPUTADORES Y DE LAS COMUN.	7,31	1,95	120
TERAPÉUTICA MÉDICO-QUIRÚRGICA	7,71	1,39	96

Tabla 15.- Estadísticos descriptivos por Departamento

(Medias y Desviaciones Típicas del indicador Media Resumen y número de informes por Departamento)

4.3.2 COMPARATIVA POR RESULTADOS EN LAS UNIDADES DE EVALUACIÓN SEGÚN LA MEDIA DE SU DEPARTAMENTO

Se va a realizar ahora la clasificación de las unidades de evaluación de los departamentos, de forma análoga al realizado para las titulaciones.

DISTRIBUCIÓN DE LAS UNIDADES DE EVALUACIÓN SEGÚN LA MEDIA RESUMEN DEL DEPARTAMENTO					
DEPARTAMENTO	Muy por debajo de la media	Por debajo de la media	Por encima de la media	Muy por encima de la media	Unidades evaluadas
ANATOMÍA, BIOLOGÍA CELULAR Y ZOOLOGÍA	12 0- 6.27	19 6.27- 7.63	26 7.63- 8.99	10 8.99- 10	67
ARTE Y CIENCIAS DEL TERRITORIO	27 0- 6.71	39 6.71- 7.9	61 7.9- 9.09	21 9.09- 10	148
BIOLOGÍA VEGETAL, ECOLOGÍA Y CC. TIERRA	17 0- 6.29	23 6.29- 7.58	47 7.58- 8.87	12 8.87- 10	99
BIOQUÍMICA, BIOLOGÍA MOLECUL. Y GENÉTICA	15 0- 6.12	32 6.12- 7.52	38 7.52- 8.92	16 8.92- 10	101
CIENCIAS BIOMÉDICAS	10 0- 6.23	24 6.23- 7.39	28 7.39- 8.55	10 8.55- 10	72
CIENCIAS DE LA ANTIGÜEDAD	11 0- 6.7	20 6.7- 7.97	26 7.97- 9.24	9 9.24- 10	66
CIENCIAS DE LA EDUCACIÓN	27 0- 5.33	30 5.33- 7.17	74 7.17- 9.01	17 9.01- 10	148
CONSTRUCCIÓN	21 0- 6.22	25 6.22- 7.56	50 7.56- 8.9	15 8.9- 10	112
DERECHO PRIVADO	18 0- 5.92	53 5.92- 7.36	48 7.36- 8.8	22 8.8- 10	141
DERECHO PÚBLICO	26 0- 6.19	41 6.19- 7.48	62 7.48- 8.77	23 8.77- 10	152
DIDÁCTICA CC. EXPERIM. Y MATEMÁTICAS	21 0- 5.82	28 5.82- 7.36	55 7.36- 8.9	16 8.9- 10	121
DIDÁCTICA CC. SOCIALES, LENGUA Y LITER.	17 0- 5.59	32 5.59- 7.21	54 7.21- 8.83	17 8.83- 10	120
DIDÁCTICA EXP. MUSICAL, PLÁSTICA Y CORP.	31 0- 6.19	58 6.19- 7.66	93 7.66- 9.13	25 9.13- 10	207
DIRECCIÓN DE EMPRESAS Y SOCIOLOGÍA	42 0- 6.36	81 6.36- 7.79	110 7.79- 9.22	43 9.22- 10	277
ECONOMÍA	36 0- 5.78	46 5.78- 7.38	83 7.38- 8.98	35 8.98- 10	200
ECONOMÍA FINANCIERA Y CONTABILIDAD	38 0- 6.15	65 6.15- 7.47	97 7.47- 8.79	35 8.79- 10	235
ENFERMERÍA	25 0- 6.32	51 6.32- 7.62	78 7.62- 8.92	26 8.92- 10	180
EXPRESIÓN GRÁFICA	27 0- 5.33	31 5.33- 7.24	79 7.24- 9.15	18 9.15- 10	155
FILOLOGÍA HISPÁNICA Y LINGÜÍSTICA GNRAL.	13 0- 6.03	20 6.03- 7.69	53 7.69- 9.35	3 9.35- 10	89
FILOLOGÍA INGLESA	20 0- 5.71	23 5.71- 7.51	52 7.51- 9.31	15 9.31- 10	110
FÍSICA	9 0- 5.48	15 5.48- 7.25	18 7.25- 9.02	9 9.02- 10	51

DISTRIBUCIÓN DE LAS UNIDADES DE EVALUACIÓN SEGÚN LA MEDIA RESUMEN DEL DEPARTAMENTO					
DEPARTAMENTO	Muy por debajo de la media	Por debajo de la media	Por encima de la media	Muy por encima de la media	Unidades evaluadas
FÍSICA APLICADA	17	33	55	11	116
	0- 5.95	5.95- 7.69	7.69- 9.43	9.43- 10	
FISIOLOGÍA	7	22	16	15	60
	0- 7.24	7.24- 8.17	8.17- 9.1	9.1- 10	
HISTORIA	13	26	46	12	97
	0- 5.72	5.72- 7.61	7.61- 9.5	9.5- 10	
INFORMACIÓN Y COMUNICACIÓN	17	38	45	20	120
	0- 6.45	6.45- 7.91	7.91- 9.37	9.37- 10	
INGENIERÍA ELÉCTRICA, ELECT. Y AUTOMAT.	20	35	51	17	123
	0- 6.4	6.4- 7.7	7.7- 9	9- 10	
INGENIERÍA MECÁNICA, ENERG. Y MATERIALES	17	33	52	13	115
	0- 5.95	5.95- 7.49	7.49- 9.03	9.03- 10	
INGENIERÍA MEDIO AGRONÓMICO Y FORESTAL	34	52	97	27	210
	0- 5.51	5.51- 7.27	7.27- 9.03	9.03- 10	
INGENIERÍA QUÍMICA Y QUÍMICA FÍSICA	9	17	21	11	58
	0- 6.33	6.33- 7.73	7.73- 9.13	9.13- 10	
INGENIERÍA SIST. INFORMÁTICOS Y TELEMÁT.	30	77	111	28	246
	0- 6.26	6.26- 7.71	7.71- 9.16	9.16- 10	
LENGUAS MODERNAS Y LITERAT. COMPARADAS	16	22	55	5	98
	0- 6.81	6.81- 8.21	8.21- 9.61	9.61- 10	
MATEMÁTICAS	46	74	124	36	280
	0- 5.72	5.72- 7.32	7.32- 8.92	8.92- 10	
MEDICINA ANIMAL	8	11	33	3	55
	0- 7.15	7.15- 8.16	8.16- 9.17	9.17- 10	
PROD. ANIMAL Y CIENCIA DE LOS ALIMENTOS	32	67	80	33	212
	0- 6.72	6.72- 7.87	7.87- 9.02	9.02- 10	
PSICOLOGÍA Y ANTROPOLOGÍA	25	37	53	24	139
	0- 5.8	5.8- 7.45	7.45- 9.1	9.1- 10	
QUÍMICA ANALÍTICA	7	21	12	11	51
	0- 6.3	6.3- 7.41	7.41- 8.52	8.52- 10	
QUÍMICA ORGÁNICA E INORGÁNICA	10	7	20	8	45
	0- 5.93	5.93- 7.4	7.4- 8.87	8.87- 10	
SANIDAD ANIMAL	10	18	17	10	55
	0- 6.48	6.48- 7.81	7.81- 9.14	9.14- 10	
TECNOLOGÍA COMPUTADORES Y DE LAS COMUN.	20	27	61	12	120
	0- 5.36	5.36- 7.31	7.31- 9.26	9.26- 10	
TERAPÉUTICA MÉDICO-QUIRÚRGICA	18	20	49	9	96
	0- 6.32	6.32- 7.71	7.71- 9.1	9.1- 10	

Tabla 16.- Distribución de las Unidades de evaluación según la Media Resumen por Departamento

5 CORRELACIÓN ENTRE LAS VARIABLES

5.1. CORRELACIÓN ENTRE “SATISFACCIÓN CON LA ACTUACIÓN DOCENTE” Y “CUMPLIMIENTO DE LAS OBLIGACIONES DOCENTES”

En el siguiente apartado se van a estudiar las relaciones entre las variables “Satisfacción con la actuación docente” y “Cumplimiento de las obligaciones docentes”, concretamente se mide si existe cierta relación lineal o correlación entre ambas variables.

Para ello se utilizarán los coeficientes de correlación de Pearson, Rho de Spearman y Kendall. Estos tres coeficientes toman valores en el intervalo $[-1,1]$ de forma que valores próximos a la unidad positiva indican una relación positiva, es decir, cuando una de las variables aumenta, la segunda también lo hace; un valor próximo a la unidad negativa indica una relación negativa, esto es, cuando una de las variables aumenta la otra disminuye. En el caso de que el valor de este coeficiente sea próximo al cero, no existirá relación entre las variables.

		Actividad docente (Media Resumen)		
		Pearson	Rho de Spearman	Kendall
Organización de las enseñanzas (media de las preguntas 11 y 12)	Estimación	0,78	0,76	0,58
	p-valor	<0.001	<0.001	<0.001


Tabla 17.- Correlación entre la satisfacción con la actuación docente (Media Resumen) y el cumplimiento de las obligaciones docentes

Como se observa en la tabla se puede concluir que hay cierta relación entre las variables estudiadas. Además, puesto que los coeficientes de correlación son positivos la dependencia también lo es.


6 RESUMEN DE DATOS.

- El tamaño de la muestra obtenida es de **97.272** cuestionarios. El número de éstos que se corresponde con cada Centro, Titulación y/o Departamento, junto con un resumen porcentual de los datos recogidos en la muestra, se relacionan en el Anexo 2.
- El número de profesores evaluados es de **1.623**, de los cuales **252** han recibido al menos una evaluación, **367** han recibido dos evaluaciones, **408** tres evaluaciones, **290** cuatro y **306** cinco o más.
- El número de unidades evaluadas en total ha sido de **5.315**.
- La satisfacción media del estudiante con la actividad docente desarrollada por sus profesores alcanza una valoración de notable, por quinto año consecutivo: **7,59**.
- El **Centro Universitario Santa Ana** tiene la media de “Satisfacción con la actuación docente” más alta (8,40) y la **Facultad de Formación del Profesorado** es la de media más baja (7,19).
- Si se comparan las titulaciones se comprueba que la de mayor puntuación es el **Máster Universitario en Investigación en Economía, Gestión y Comercio Internacional**, con 9,57, mientras que la de menor media en “Satisfacción con la actuación docente” es el **Grado en Edificación**, con 6,68.
- El departamento con media más elevada en “Satisfacción con la actuación docente” es el de **Lenguas Modernas y Literaturas Comparadas** (8,21). El de menor media es el de **Ciencias de la Educación**, con un 7,17.

ANEXO 1: CUESTIONARIO



CUESTIONARIO DE SATISFACCIÓN DEL ESTUDIANTE



Titulación: _____

Asignatura: _____

Profesor/a: _____

La Universidad de Extremadura quiere conocer la opinión de los estudiantes sobre la actividad docente de sus profesores dentro del proceso de mejora constante de la calidad de la docencia. Contesta a cada cuestión, siempre que dispongas de opinión formada sobre el tema, en el contexto de la asignatura y el profesor indicado (teniendo en cuenta sólo la fracción de la asignatura que imparte el profesor). Si no tienes criterio suficiente para responder alguna pregunta marca NS/NC (No sabe/No contesta). Por favor, sé objetivo y sincero en tus respuestas, independientemente de la simpatía que el profesor te provoque. Se trata de valorar su actuación docente. Tus respuestas son confidenciales, siendo este cuestionario anónimo.

Sobre el estudiante

1. ¿Cuántas veces te has matriculado en esta asignatura? 1 2 3 ó más

2. ¿Cuál ha sido tu asistencia a las clases de esta asignatura? < 25% 25-50% 50-75% >75%

Teniendo en cuenta las características de esta asignatura valora de 0 a 10 los siguientes aspectos de la actividad docente del profesor (0 significa "Totalmente en desacuerdo" y 10 "Totalmente de acuerdo")

	Totalmente en desacuerdo					Totalmente de acuerdo						
	0	1	2	3	4	5	6	7	8	9	10	NS/NC
3. El profesor explica de forma clara y organizada	<input type="radio"/>	<input type="radio"/>	<input type="radio"/>	<input type="radio"/>	<input type="radio"/>	<input type="radio"/>	<input type="radio"/>	<input type="radio"/>	<input type="radio"/>	<input type="radio"/>	<input type="radio"/>	<input type="radio"/>
4. El profesor acompaña adecuadamente las explicaciones teóricas con aspectos prácticos (ejemplos ilustrativos, casos, ejercicios, problemas u otras actividades prácticas)	<input type="radio"/>	<input type="radio"/>	<input type="radio"/>	<input type="radio"/>	<input type="radio"/>	<input type="radio"/>	<input type="radio"/>	<input type="radio"/>	<input type="radio"/>	<input type="radio"/>	<input type="radio"/>	<input type="radio"/>
5. El profesor usa adecuadamente los recursos didácticos para favorecer el aprendizaje de la asignatura (materiales audiovisuales, campus virtual, pizarra u otros recursos didácticos)	<input type="radio"/>	<input type="radio"/>	<input type="radio"/>	<input type="radio"/>	<input type="radio"/>	<input type="radio"/>	<input type="radio"/>	<input type="radio"/>	<input type="radio"/>	<input type="radio"/>	<input type="radio"/>	<input type="radio"/>
6. El profesor transmite motivación por el aprendizaje de la asignatura	<input type="radio"/>	<input type="radio"/>	<input type="radio"/>	<input type="radio"/>	<input type="radio"/>	<input type="radio"/>	<input type="radio"/>	<input type="radio"/>	<input type="radio"/>	<input type="radio"/>	<input type="radio"/>	<input type="radio"/>
7. El profesor fomenta la participación activa de los estudiantes (expresarse en público, reflexionar, defender ideas, trabajar en grupo y fomenta el aprendizaje autónomo)	<input type="radio"/>	<input type="radio"/>	<input type="radio"/>	<input type="radio"/>	<input type="radio"/>	<input type="radio"/>	<input type="radio"/>	<input type="radio"/>	<input type="radio"/>	<input type="radio"/>	<input type="radio"/>	<input type="radio"/>
8. El profesor resuelve las dudas planteadas y orienta a los estudiantes en el desarrollo de sus tareas	<input type="radio"/>	<input type="radio"/>	<input type="radio"/>	<input type="radio"/>	<input type="radio"/>	<input type="radio"/>	<input type="radio"/>	<input type="radio"/>	<input type="radio"/>	<input type="radio"/>	<input type="radio"/>	<input type="radio"/>
9. En general, ¿cuál es tu satisfacción con la labor docente de este profesor?	Muy mala					Muy buena					NS/NC	
	<input type="radio"/>	<input type="radio"/>	<input type="radio"/>	<input type="radio"/>	<input type="radio"/>	<input type="radio"/>	<input type="radio"/>	<input type="radio"/>	<input type="radio"/>	<input type="radio"/>	<input type="radio"/>	<input type="radio"/>
Muy Escaso para el nº de créditos que tiene	Escaso para el nº de créditos que tiene	Adecuado para el nº de créditos que tiene	Excesivo para el nº de créditos que tiene	Muy Excesivo para el nº de créditos que tiene	NS/NC							
<input type="radio"/>	<input type="radio"/>	<input type="radio"/>	<input type="radio"/>	<input type="radio"/>	<input type="radio"/>							

ANEXO 2: FRECUENCIAS MUESTRALES POR CENTROS, TITULACIONES Y DEPARTAMENTOS

CENTRO	Recuento	Porcentaje
CENTRO UNIVERSITARIO DE MÉRIDA	2975	3,06
CENTRO UNIVERSITARIO DE PLASENCIA	4659	4,79
CENTRO UNIVERSITARIO SANTA ANA	1638	1,68
ESCUELA DE INGENIERÍAS AGRARIAS	3781	3,89
ESCUELA DE INGENIERÍAS INDUSTRIALES	4826	4,96
ESCUELA POLITÉCNICA	5566	5,72
FACULTAD CIENCIAS ECONÓMICAS Y EMPRESARIALES	6563	6,75
FACULTAD DE CIENCIAS	8774	9,02
FACULTAD DE CIENCIAS DE LA DOCUMENTACIÓN Y COMUNICACIÓN	1917	1,97
FACULTAD DE CIENCIAS DEL DEPORTE	2845	2,92
FACULTAD DE DERECHO	4901	5,04
FACULTAD DE EDUCACIÓN	11747	12,08
FACULTAD DE EMPRESA, FINANZAS Y TURISMO	4954	5,09
FACULTAD DE ENFERMERÍA Y TERAPIA OCUPACIONAL	3215	3,31
FACULTAD DE FILOSOFÍA Y LETRAS	5382	5,53
FACULTAD DE FORMACIÓN DEL PROFESORADO	9656	9,93
FACULTAD DE MEDICINA	7070	7,27
FACULTAD DE VETERINARIA	6803	6,99
Total	97.272	100%

TITULACIÓN	Recuento	Porcentaje
GRADO EN ADMINISTRACIÓN Y DIRECCIÓN DE EMPRESAS (BADAJOZ)	2296	2,36
GRADO EN ADMINISTRACIÓN Y DIRECCIÓN DE EMPRESAS (CÁCERES)	2095	2,15
GRADO EN ADMINISTRACIÓN Y DIRECCIÓN DE EMPRESAS (PLASENCIA)	571	0,59
GRADO EN ADMINISTRACIÓN Y GESTIÓN PÚBLICA	534	0,55
GRADO EN BIOLOGÍA	2374	2,44
GRADO EN BIOQUÍMICA	1664	1,71
GRADO EN BIOTECNOLOGÍA	1601	1,65
GRADO EN CIENCIA Y TECNOLOGÍA DE LOS ALIMENTOS	1047	1,08
GRADO EN CIENCIAS AMBIENTALES	460	0,47
GRADO EN CIENCIAS DE LA ACTIVIDAD FÍSICA Y DEL DEPORTE	2441	2,51
GRADO EN COMUNICACIÓN AUDIOVISUAL	1212	1,25
GRADO EN CRIMINOLOGÍA	147	0,15
GRADO EN DERECHO	2497	2,57
GRADO EN ECONOMÍA	514	0,53
GRADO EN EDIFICACIÓN	694	0,71
GRADO EN EDUCACIÓN INFANTIL (ALMENDRALEJO)	184	0,19
GRADO EN EDUCACIÓN INFANTIL (BADAJOZ)	2820	2,9
GRADO EN EDUCACIÓN INFANTIL (CÁCERES)	2900	2,98
GRADO EN EDUCACIÓN PRIMARIA (ALMENDRALEJO)	316	0,32
GRADO EN EDUCACIÓN PRIMARIA (BADAJOZ)	5428	5,58
GRADO EN EDUCACIÓN PRIMARIA (BADAJOZ)	5428	5,58
GRADO EN EDUCACIÓN PRIMARIA (CÁCERES)	2623	2,7
GRADO EN EDUCACIÓN PRIMARIA. Modalidad Bilingüe (Español-Inglés)	1169	1,2
GRADO EN EDUCACIÓN SOCIAL	1798	1,85
GRADO EN ENFERMERÍA (BADAJOZ)	2045	2,1
GRADO EN ENFERMERÍA (CÁCERES)	1897	1,95
GRADO EN ENFERMERÍA (MÉRIDA)	895	0,92
GRADO EN ENFERMERÍA (PLASENCIA)	2361	2,43
GRADO EN ENOLOGÍA	136	0,14
GRADO EN ESTADÍSTICA	160	0,16
GRADO EN ESTUDIOS INGLESES	820	0,84
GRADO EN FILOLOGÍA CLÁSICA	263	0,27
GRADO EN FILOLOGÍA HISPÁNICA	736	0,76
GRADO EN FINANZAS Y CONTABILIDAD	734	0,75
GRADO EN FÍSICA	654	0,67
GRADO EN FISIOTERAPIA	1800	1,85
GRADO EN GEOGRAFÍA Y ORDENACIÓN DEL TERRITORIO	252	0,26
GRADO EN HISTORIA DEL ARTE Y PATRIMONIO HISTÓRICO-ARTÍSTICO	444	0,46
GRADO EN HISTORIA Y PATRIMONIO HISTÓRICO	966	0,99
GRADO EN INFORMACIÓN Y DOCUMENTACIÓN	277	0,28
GRADO EN INGENIERÍA CIVIL - CONSTRUCCIONES CIVILES	456	0,47
GRADO EN INGENIERÍA CIVIL - HIDROLOGÍA	112	0,12
GRADO EN INGENIERÍA CIVIL - TRANSPORTES Y SERVICIOS URBANOS	172	0,18
GRADO EN INGENIERÍA DE LAS EXPLOTACIONES AGROPECUARIAS	1159	1,19
GRADO EN INGENIERÍA DE LAS INDUSTRIAS AGRARIAS Y ALIMENTARIAS (ALMENDRALEJO)	33	0,03
GRADO EN INGENIERÍA DE LAS INDUSTRIAS AGRARIAS Y ALIMENTARIAS (ALMENDRALEJO)	434	0,45
GRADO EN INGENIERÍA DE LAS INDUSTRIAS AGRARIAS Y ALIMENTARIAS (BADAJOZ)	482	0,5
GRADO EN INGENIERÍA DE MATERIALES	46	0,05

TITULACIÓN	Recuento	Porcentaje
GRADO EN INGENIERÍA DE SONIDO E IMAGEN EN TELECOMUNICACIÓN	789	0,81
GRADO EN INGENIERÍA ELÉCTRICA (RAMA INDUSTRIAL)	784	0,81
GRADO EN INGENIERÍA ELECTRÓNICA Y AUTOMÁTICA (RAMA INDUSTRIAL)	1660	1,71
GRADO EN INGENIERÍA EN DISEÑO INDUSTRIAL Y DESARROLLO DE PRODUCTOS	1235	1,27
GRADO EN INGENIERÍA EN GEOMÁTICA Y TOPOGRAFÍA	124	0,13
GRADO EN INGENIERÍA EN TELEMÁTICA	143	0,15
GRADO EN INGENIERÍA FORESTAL Y DEL MEDIO NATURAL	620	0,64
GRADO EN INGENIERÍA HORTOFRUTÍCOLA Y JARDINERÍA	301	0,31
GRADO EN INGENIERÍA INFORMÁTICA EN INGENIERÍA DE COMPUTADORES	1019	1,05
GRADO EN INGENIERÍA INFORMÁTICA EN INGENIERÍA DEL SOFTWARE	1895	1,95
GRADO EN INGENIERÍA INFORMÁTICA EN TECNOLOGÍAS DE LA INFORMACIÓN	372	0,38
GRADO EN INGENIERÍA MECÁNICA (RAMA INDUSTRIAL)	2017	2,07
GRADO EN INGENIERÍA QUÍMICA INDUSTRIAL	599	0,62
GRADO EN LENGUAS Y LITERATURAS MODERNAS - FRANCÉS	221	0,23
GRADO EN LENGUAS Y LITERATURAS MODERNAS - PORTUGUÉS	175	0,18
GRADO EN MATEMÁTICAS	800	0,82
GRADO EN MEDICINA	3225	3,32
GRADO EN PODOLOGÍA	1107	1,14
GRADO EN PSICOLOGÍA	1122	1,15
GRADO EN QUÍMICA	1008	1,04
GRADO EN RELACIONES LABORALES Y RECURSOS HUMANOS	879	0,9
GRADO EN TERAPIA OCUPACIONAL	1194	1,23
GRADO EN TRABAJO SOCIAL	321	0,33
GRADO EN TURISMO	719	0,74
GRADO EN VETERINARIA	4835	4,97
MÁSTER U. EN GESTIÓN DE CALIDAD Y TRAZABILIDAD ALIMENTOS DE ORIGEN VEGETAL	210	0,22
MÁSTER U. INVESTIGACIÓN ENSEÑANZA Y APRENDIZAJE DE LAS CC. EXPE SOCIA Y MAT	360	0,37
MÁSTER UNIV. INVESTIGACIÓN EN ECONOMÍA, GESTIÓN Y COMERCIO INTERNACIONAL	31	0,03
MÁSTER UNIVERSITARIO EN ADMINISTRACIÓN DE ORGANIZA. DE RECURSOS TURÍSTICOS	246	0,25
MÁSTER UNIVERSITARIO EN ANTROPOLOGÍA SOCIAL	122	0,13
MÁSTER UNIVERSITARIO EN BIOTECNOLOGÍA AVANZADA	140	0,14
MÁSTER UNIVERSITARIO EN CIENCIA Y TECNOLOGÍA DE LA CARNE	304	0,31
MÁSTER UNIVERSITARIO EN CREACIÓN DE EMPRESAS E INNOVACIÓN	56	0,06
MÁSTER UNIVERSITARIO EN DESARROLLO RURAL	233	0,24
MÁSTER UNIVERSITARIO EN DIRECCIÓN DE MARKETING	158	0,16
MÁSTER UNIVERSITARIO EN ENSEÑANZA BILINGÜE PARA LA EDUCACIÓN PRIMARIA Y SEC	174	0,18
MÁSTER UNIVERSITARIO EN FORMACIÓN DEL PROFESORADO EN EDUCACIÓN SECUNDARIA	983	1,01
MÁSTER UNIVERSITARIO EN FORMACIÓN DEL PROFESORADO EN EDUCACIÓN SECUNDARIA	582	0,6
MÁSTER UNIVERSITARIO EN FORMACIÓN DEL PROFESORADO EN EDUCACIÓN SECUNDARIA	794	0,82
MÁSTER UNIVERSITARIO EN FORMACIÓN DEL PROFESORADO EN EDUCACIÓN SECUNDARIA	903	0,93
MÁSTER UNIVERSITARIO EN INGENIERÍA AGRONÓMICA	555	0,57
MÁSTER UNIVERSITARIO EN INGENIERÍA DE TELECOMUNICACIÓN	175	0,18

TITULACIÓN	Recuento	Porcentaje
MÁSTER UNIVERSITARIO EN INGENIERÍA INDUSTRIAL	301	0,31
MÁSTER UNIVERSITARIO EN INGENIERÍA INFORMÁTICA	180	0,19
MÁSTER UNIVERSITARIO EN INICIACIÓN Y RENDIMIENTO EN EL DEPORTE	211	0,22
MÁSTER UNIVERSITARIO EN INVESTIGACIÓN EN CIENCIAS	48	0,05
MÁSTER UNIVERSITARIO EN INVESTIGACIÓN EN CIENCIAS SOCIALES Y JURÍDICAS	462	0,47
MÁSTER UNIVERSITARIO EN INVESTIGACIÓN EN CIENCIAS SOCIALES Y JURÍDICAS	860	0,88
MÁSTER UNIVERSITARIO EN INVESTIGACIÓN EN CIENCIAS SOCIALES Y JURÍDICAS	24	0,02
MÁSTER UNIVERSITARIO EN INVESTIGACIÓN EN CIENCIAS SOCIALES Y JURÍDICAS	12	0,01
MÁSTER UNIVERSITARIO EN INVESTIGACIÓN EN CIENCIAS SOCIALES Y JURÍDICAS	10	0,01
MÁSTER UNIVERSITARIO EN INVESTIGACIÓN EN CIENCIAS SOCIO SANITARIAS	124	0,13
MÁSTER UNIVERSITARIO EN INVESTIGACIÓN EN HUMANIDADES	63	0,06
MÁSTER UNIVERSITARIO EN INVESTIGACIÓN EN INGENIERIA Y ARQUITECTURA	33	0,03
MÁSTER UNIVERSITARIO EN INVESTIGACIÓN EN INGENIERIA Y ARQUITECTURA	69	0,07
MÁSTER UNIVERSITARIO EN INVESTIGACIONES HISTÓRICAS	64	0,07
MÁSTER UNIVERSITARIO EN PROMOCIÓN DE LA SALUD MEDIANTE LA ACTIVIDAD FÍSICA	193	0,2
MÁSTER UNIVERSITARIO EN PSICOPEDAGOGÍA	350	0,36
MÁSTER UNIVERSITARIO EN SEGURIDAD Y SALUD LABORAL	18	0,02
MÁSTER UNIVERSITARIO ENSEÑANZA DE ESPAÑOL COMO LENGUA EXTRANJERA	147	0,15
MÁSTER UNIVERSITARIO TECNOLOGÍAS INFORMACIÓN GEOGRÁFICA SIG Y TELEDETECCIÓN	95	0,1
PCEO: ADE / RELACIONES LABORALES Y RECURSOS HUMANOS	335	0,34
PCEO: ADMINISTRACIÓN Y DIRECCIÓN DE EMPRESAS / DERECHO	1429	1,47
PCEO: ADMINISTRACIÓN Y DIRECCIÓN DE EMPRESAS / ECONOMÍA	608	0,63
PCEO: ADMINISTRACIÓN Y DIRECCIÓN DE EMPRESAS / TURISMO	901	0,93
PCEO: COMUNICACIÓN AUDIOVISUAL/ INFORMACIÓN Y DOCUMENTACIÓN	416	0,43
PCEO: CRIMINOLOGÍA / DERECHO	302	0,31
PCEO: DERECHO / ADMINISTRACIÓN Y DIRECCIÓN DE EMPRESAS	1257	1,29
PCEO: ING. EN TELEMÁTICA/ING. INFORMÁTICA TEC. INFORMACIÓN	173	0,18
Total	97.272	100,00%

DEPARTAMENTO	Recuento	Porcentaje
ANATOMÍA, BIOLOGÍA CELULAR Y ZOOLOGÍA	1871	1,92
ARTE Y CIENCIAS DEL TERRITORIO	1412	1,45
BIOLOGÍA VEGETAL, ECOLOGÍA Y CC. TIERRA	1321	1,36
BIOQUÍMICA, BIOLOGÍA MOLECUL. Y GENÉTICA	2291	2,36
CIENCIAS BIOMÉDICAS	2320	2,39
CIENCIAS DE LA ANTIGÜEDAD	502	0,52
CIENCIAS DE LA EDUCACIÓN	5714	5,87
CONSTRUCCIÓN	1017	1,05
DERECHO PRIVADO	3067	3,15
DERECHO PÚBLICO	3034	3,12
DIDÁCTICA CC. EXPERIM. Y MATEMÁTICAS	3104	3,19
DIDÁCTICA CC. SOCIALES, LENGUA Y LITER.	3403	3,5
DIDÁCTICA EXP. MUSICAL, PLÁSTICA Y CORP.	5688	5,85
DIRECCIÓN DE EMPRESAS Y SOCIOLOGÍA	4940	5,08
ECONOMÍA	3148	3,24
ECONOMÍA FINANCIERA Y CONTABILIDAD	4431	4,56
ENFERMERÍA	6929	7,12
EXPRESIÓN GRÁFICA	1803	1,85
FILOLOGÍA HISPÁNICA Y LINGÜÍSTICA GNRAL.	1398	1,44
FILOLOGÍA INGLESA	2341	2,41
FÍSICA	720	0,74
FÍSICA APLICADA	1307	1,34
FISIOLOGÍA	1577	1,62
HISTORIA	1255	1,29
INFORMACIÓN Y COMUNICACIÓN	1508	1,55
INGENIERÍA ELÉCTRICA, ELECT. Y AUTOMAT.	1575	1,62
INGENIERÍA MECÁNICA, ENERG.Y MATERIALES	1674	1,72
INGENIERÍA MEDIO AGRONÓMICO Y FORESTAL	1995	2,05
INGENIERÍA QUÍMICA Y QUÍMICA FÍSICA	756	0,78
INGENIERÍA SIST. INFORMÁTICOS Y TELEMÁT.	2948	3,03
LENGUAS MODERNAS Y LITERAT. COMPARADAS	569	0,58
MATEMÁTICAS	3678	3,78
MEDICINA ANIMAL	1731	1,78
PROD. ANIMAL Y CIENCIA DE LOS ALIMENTOS	2941	3,02
PSICOLOGÍA Y ANTROPOLOGÍA	4446	4,57
QUÍMICA ANALÍTICA	573	0,59
QUÍMICA ORGÁNICA E INORGÁNICA	836	0,86
SANIDAD ANIMAL	1378	1,42
TECNOLOGÍA COMPUTADORES Y DE LAS COMUN.	1443	1,48
TERAPÉUTICA MÉDICO-QUIRÚRGICA	2990	3,07
Total	97.272	100.00%

ANEXO 3: ÍNDICE DE TABLAS Y GRÁFICOS

ÍNDICE DE TABLAS

Tabla 1.- Estructura del cuestionario.....	4
Tabla 2.- Escala y opciones de respuesta a las preguntas del cuestionario.....	4
Tabla 3.- Evolución del número de respuestas.....	5
Tabla 4.- Unidades de evaluación y profesores evaluados por Centro.....	6
Tabla 5.- Distribución de los profesores según el número de unidades de evaluación de las que forman parte.....	7
Tabla 6.- Unidades de evaluación y profesores evaluados por Departamento.....	9
Tabla 7.- Unidades de evaluación y profesores evaluados por Titulación.....	12
Tabla 8.- Porcentaje de respuestas, respuestas válidas y medias de cada pregunta.....	13
Tabla 9.- Estadísticos descriptivos para cada bloque.....	15
Tabla 10.- Evolución de la media de satisfacción con la actuación docente.....	16
Tabla 11.- Estadísticos descriptivos por Centro.....	18
Tabla 12.- Distribución de las unidades de evaluación según la Media Resumen del Centro.....	20
Tabla 13.- Estadísticos descriptivos por Titulación.....	23
Tabla 14.- Distribución de las unidades de evaluación según la Media Resumen por Titulación.....	29
Tabla 15.- Estadísticos descriptivos por Departamento.....	31
Tabla 16.- Distribución de las Unidades de evaluación según la Media Resumen por Departamento.....	33
Tabla 17.- Correlación entre la satisfacción con la actuación docente (Media Resumen) y el cumplimiento de las obligaciones docentes.....	34

ÍNDICE DE GRÁFICOS

Gráfico 1.- Unidades de evaluación y profesores evaluados por Centro.....	8
Gráfico 2.- Media de cada ítem del cuestionario (para las preguntas en escala 0-10).....	14
Gráfico 3.- Número de respuestas válidas para cada ítem del cuestionario.....	14
Gráfico 4.- Evolución de la media de satisfacción con la actuación docente.....	17
Gráfico 5.- Medias Resumen según el Centro.....	19